

**Albu valla 2016. aasta
konsolideerimisgrupi majandusaasta aruanne**

Nimetus	Albu Vallavalitsus
Registrikood	75004346
Aadress	Järva- Madise küla Albu vald Järvamaa 73409
Telefon	38 20 500; 38 20 501
E-posti aadress	albu.vald@albu.ee
Interneti kodulehekülje aadress	www.albu.ee
Majandusaasta algus	01.01.2016
Majandusaasta lõpp	31.12.2016
Audiitor	Assertum Audit OÜ

Sisukord

1. TEGEVUSARUANNE.....	3
1. 1 Konsolideerimisgrupi koosseis.....	3
1. 2 Konsolideerimisgrupi peamised finantsnäitajad.....	3
1. 3 Ülevaade majanduskeskkonnast.....	4
1. 4 Ülevaade arengukava täitmisest.....	5
1. 5 Ülevaade valitseva mõju all olevate äriühingute, sihtasutuste kohta.....	16
1. 6 Ülevaade finantsriskide juhtimisest.....	18
2. KONSOLIDEERIMISGRUPI RAAMATUPIDAMISE AASTAARUANNE.....	19
2. 1 Konsolideeritud bilanss.....	19
2. 2 Konsolideeritud tulemiaruanne.....	20
2. 3 Konsolideeritud rahavoogude aruanne.....	21
2. 4 Konsolideeritud netovara muutuste aruanne.....	21
2. 5 Eelarve täitmise aruanne.....	22
2. 6 Konsolideeritud raamatupidamise aastaaruande lisad.....	26
Lisa 1 Aastaaruande koostamisel kasutatud arvestuspõhimõtted.....	26
Lisa 2 Raha ja pangakontod.....	29
Lisa 3 Maksud, lõivud.....	30
Lisa 4 Muud nõuded ja ettemaksed.....	31
Lisa 5 Osalused sihtasutustes.....	32
Lisa 6 Osalused tütar- ja sidusettevõtjates.....	33
Lisa 7 Kinnisvarainvesteeringud.....	34
Lisa 8 Materiaalne põhivara.....	35
Lisa 9 Laenukohustused.....	36
Lisa 10 Saadud toetused.....	38
Lisa 11 Tulud kaupade ja teenuste müügist.....	40
Lisa 12 Muud tegevustulud.....	41
Lisa 13 Antud toetused.....	42
Lisa 14 Tööjõukulud.....	43
Lisa 15 Majandamiskulud ja muud tegevuskulud.....	44
Lisa 16 Seotud osapooled.....	45
Lisa 17 Bilansipäevajärgsed sündmused.....	47
Lisa 18 Albu Vallavalitsuse konsolideerimata finantsaruanded.....	48
Lisa 19 Selgitused eelarve täitmise aruande juurde.....	51
3. MAJANDUSAASTA ARUANDE ALLKIRI.....	55

1. TEGEVUSARUANNE

1.1 Konsolideerimisgrupi koosseis

A. Konsolideeriv üksus Albu vald

Asutuse nimetus	Töötajate keskmine arv	Töötasu eurodes
Vallavalitsus (s. h ametnikud 8,75)	10,58	148 110
Albu Valla Toiduait	3,0	26 937
Albu Vallaasutus Teenus (kuni 31.05.2016)	0,52	6 972
Ahula Raamatukogu	1,0	6 752
Albu Raamatukogu	0,75	5 063
Albu Valla Rahvamajad	2,75	18 957
Valgehobusemäe suusa- ja puhkekeskus (kuni 16.12.2016)	2,33	34 755
Albu Laste Mängutuba	5,75	45 286
Ahula Lasteaed-Algkool	12,80	112 114
Albu Põhikool	17,06	177 663
Ahula Sotsiaalne Varjupaik	7,00	46 192
Kokku	63,54	628 801

B. Konsolideeritud üksused

Ettevõtte nimetus	Töötajate keskmine arv	Töötasu eurodes
OÜ Albu Teenus (alates 01.06.2016)	1,25	8 321
SA A.H. Tammsaare Muuseum Vargamäel (alates 01.05.2016)	3,17	29 068
Kokku	4,42	37 389

Ülaltoodud tasud on arvestatud ilma sotsiaalmaksu ja töötuskindlustusmakseta, kuid nende hulka on arvatud kõik töötasud ja hüvitised.

1.2 Konsolideerimisgrupi peamised finantsnäitajad

eurodes

	2016	2015	2014	2013	2012
Bilansi näitajad					
Varad aasta lõpus	6 670 523	5 488 471	5 785 432	6 110 432	5 543 404
Kohustused aasta lõpus	1 060 174	607 859	744 262	875 806	712 459
Netovara aasta lõpus	5 610 349	4 880 612	5 041 170	5 234 626	4 830 945
Tulemiarunde näitajad					
Tegevustulud	2 318 944	1 721 101	1 633 535	2 345 738	1 887 193
Tegevuskulud	-2 179 280	-1 875 241	-1 817 392	-1 931 464	-1 790 789
Tegevustulem	139 664	-154 140	-183 857	414 274	96 404
Muud näitajad					
Põhivarainvesteeringute maht	360 429	17 740	101 406	747 005	237 507
Likviidsus *	0,50	0,15	0,21	0,05	0,43
Lühiajaline maksevõime **	1,46	0,72	0,62	0,87	0,95
Kohustuste osakaal varadest	0,16	0,11	0,13	0,14	0,13
Laenukohustuste osakaal varadest	0,13	0,08	0,09	0,09	0,10
Piirmäärade täitmine arvestusüksuse konsolideeritud näitajate alusel *****					
Põhitegevuse tulem ***	221 431	0	0	0	0
Netovõlakoormus****	663 742	0	0	0	0
Lubatud piirmäär	1 185 851	0	0	0	0

Piirmäärade konsolideerimata alusel	täitmine näitajate					
Põhitegevuse tulem ***		153 366	145 991	98 457	183 942	241 061
Netovõlakoorumus****		733 756	455 425	484 917	576 850	483 169
Lubatud piirmäär		1 094 480	1 028 732	952 581	1 014 712	1 018 514

* Likviidsus – likviidsed varad / lühiajalised kohustused

** Lühiajaline maksevõime – käibevara / lühiajalised kohustused

*** Põhitegevuse tule- põhitegevuse tulude ja kulude vahe. Lubatav väärtus aruandeaasta lõpu seisuga on 0 või positiivne

**** Netovõlakoorumus- võlakohustuste ja likviidsete varade vahe. Piirmäär on 60% põhitegevuse tuludest.

***** Arvestusüksus - kohaliku omavalitsuse üksus ning tema otsese või kaudse valitseva mõju all olev üksus, kes on saanud kohaliku omavalitsuse üksuselt, riigilt, muult avalik- õiguslikult juriidiliselt isikult või eelnimetatud isikute valitseva mõju all olevatelt üksustelt üle poole tuludest või kes on saanud toetust ja renditulu kohaliku omavalitsuse üksustelt ja nende valitseva mõju all olevatelt üksustelt rohkem kui 10 % vastava aasta põhitegevuse tuludest.

Albu valla arvestusüksus:

2012- 2015. aastal- Albu Vallavalitsus.

2016. aastal- Albu Vallavalitsus, OÜ Albu Teenus, SA A. H. Tammsaare Muuseum Vargamäel, SA Valgehobusemäe Suusa- ja Puhkekeskus.

1. 3 Ülevaade majanduskeskkonnast

Rahandusministeeriumi kevadise majandusprognoosi järgi kasvab Eesti majandus tänavu ligikaudu 2,4 protsenti ja 2018. aastal 3,1 protsenti. Maailma majandus on arenenud positiivses suunas. Nõudlus Eesti tootjate kaupade ja teenuste järele välismaal kasvab ning kasvav nõudlus toetab meie majanduskasvu.

Aastatel 2019– 2021 peaks Eesti majandus kasvama keskmiselt 2,7 protsenti aastas. Neil aastatel tugineb kasv ekspordile, kuid eratarbimise ja investeringute kasvu toel püsib ka sisenõudluse tugev panus.

Keskmine palk kasvab mulluse 1144 euroga võrreldes sel aastal 1211 eurole ja järgmisel aastal 1272 eurole, reaalkasvuks on tänavu 2,5 protsenti ja järgmisel aastal 2,3 protsenti. 2018. aastal rakendub uus diferentseeritud maksuvaba tulu süsteem ja enamiku palgasajajate maksuvaba tulu kasvab 500 euroni. Selle tulemusel jõuab madala ja keskmise sissetulekuga töötajatele pangakontole kuni 64 täiendavat eurot kuus, nii et kasutatav sissetulek kasvab kuni 14 protsenti. See omakorda toetab eratarbimise kasvu ja vähendab survet tööjõukulude kasvule.

Statistilist tööpuuduse määra kergitab järgmistel aastatel töövõimereform, mille eesmärk on aidata tööd leida suurel hulgal seni tööturul väljas olnud inimestel. Enamik neist on kuni töö leidmiseni edaspidi arvel tööotsijatena, mis ka tööpuuduse määra vastavalt kasvatab. Tööpuuduse määraks on oodata tänavu 7,8 protsenti ja järgmisel aastal 8,9 protsenti.

Töövõimereformi mõju arvestamata tööpuuduse määr aasta-aastalt veidi langeks, kuna töötavate inimeste hulk kasvab prognoosi järgi möödunud aasta 644 tuhandelt inimeselt 2021. aastaks 650 tuhande inimeseni.

Ligikaudu kolm aastat kestnud hindade langus on läbi. Hinnad hakkasid eelmise aasta lõpus jälle kasvama peamiselt nafta ning toidukaupade kallinemise tõttu. Sel aastal püsib inflatsioon 3,3 protsenti juures ning aeglustub järgmisel aastal 2,7 protsendini.

Kaudsete maksude tõusud moodustavad inflatsioonist sel aastal 0,9 protsendipunkti ning järgmisel aastal 1 protsendipunkti. Maksumuudatuste eesmärk on kasvatada inimeste sissetulekuid ja toetada majanduskasvu, muutes maksusüsteemi kasvusõbralikumaks. Valitsus nihutab muudatustega maksukoormust teenimiselt tarbimisele ja edendab tervislikumat ja keskkonnasäästlikumat käitumist.

Üldine ülevaade Albu vallast

Albu vald paikneb Järva maakonna põhjaosas, vald piirneb põhjas ja läänes Harju maakonna Anija ning Kose valla, idas Lääne-Viru maakonna Tapa valla ja lõunas Järva maakonna Ambla, Roosna-Alliku ja Paide vallaga.

Valla pindala on 257 km², mille poolest on ta Järvamaa suuruselt teine omavalitsus.

Maastikuliselt kuulub Albu valla põhja-, lääne- ja lõunaosa Kõrvemaa maastikukaitseala koosseisu, millele on iseloomulik metsarohke ja hõreda asustusega maastik. Valda läbivad Pärnu- Rakvere- Sõmeru ja Piibe maantee, Kaalepi- Lehtmetsa jt teed. Albu valla elanikele on olulise tähtsusega ka Lehtmetsalt läbi Alavere ja Aruküla Tallinnasse suunduv Jäneda- Perila tee, mis on siit lühim tee Tallinnasse.

Albu vallas elas 2017. aasta 1. jaanuari seisuga 1 146 elanikku. Rahvastiku sooline jaotus on järgmine - 603 meest ja 543 naist.

2016. aastal sündis valda 8 last ja suri 22 inimest.

Albu valla territooriumil paikneb 16 küla (Albu, Ahula, Kaalepi, Järva- Madise, Orgmetsa, Peedu, Ageri, Seidla, Vetepere, Lehtmetsa, Pullevere, Sugalepa, Neitla, Mägede, Soosalu, Mõnuvere) nende pindalad ja elanike arvud on väga erinevad.

Albu vald on kohaliku omavalitsuse korralduse seaduse alusel moodustatud kohalik omavalitsusüksus, mille eesmärgiks on olnud aastaid Albu valla elanike heaolu ja turvalisuse tagamine ning vajaduste võimalikult igakülgne rahuldamine ning kaasaja nõuetele vastavate infrastruktuuride loomine.

Albu Vallavalitsusel on oma interneti kodulehekülj www.albu.ee, kus avaldatakse valla õigusakte, üldandmeid vallavalitsuse, volikogu ja hallatavate asutuste kohta.

1. 4 Ülevaade arengukava täitmisest

Majanduskeskkond

Lahendamist vajav probleem	Eesmärk ehk soovitud tulemus tulevikus	Eesmärgi saavutamiseks vajalik tegevus	Aasta	Täitmine 2016
Taristute (internet, kanalisatsioon, teed, vesi) nappus	Vajalikud taristud rajatud	Taristute rajamine elamupiirkondadesse, tänavavalgustus, ettepanekute tegemine ülikiire internetivõrgu kohta	2011-2019	Alustati Kaalepi, Seidla ja Ahula küla ühisveevärgi ja -kanalisatsiooni II etapi töödega. Ehitati Seidla-Ahula kergliiklustee
Oskustööjõu ja innovaatiliste inimeste vähesus	Oskustööjõu hulga suurenemine	Koostöö kutseõppeasutustega, eelkutseõpe	2011-2019	Jätkus koostööprojekt Järvamaa Kutsehariduskeskusega
		Praktikavõimaluste pakkumine	2011-2019	Praktikavõimalusi pakuti, aga huvi puudus
		Eluruumide pakkumine	Pidev	Jätkati eluruumide pakkumist
		Kutsenõustamine põhikoolis	Pidev	Albu Põhikoolis toimub karjääriõpetus III kooliastmes vastavalt kooli õppekavale, koolis töötab karjäärikoordinaator. Aktiivne koostöö Järvamaa Rajaleidja keskusega.
Tööpuuduse kõrge tase ja ettevõtlike inimeste vähesus	Tööhõive paranemine ja ettevõtlike inimeste arvu suurenemine	Alustavate ettevõtjate toetamine	2011-2019	Ettevõtlustoetust ei makstud, kuna ei esitatud taotlust
		Ettevõtlusalane õpetus (majandusõpe) põhikoolis	2011-2019	Kooli õppekavas on majandusõppe tunnid. Koostöös kohalike ettevõtjatega viidi läbi karjääripäevad ning kohalike ettevõtete külastused. Ettevõtjad andsid koolis majandusõppetunde.
		Ettevõtluspäevade ja -koolituste korraldamine	Pidev	Koostöös SA Järvamaa Arenduskeskusega korraldati Arengupäev
		Ettevõtlusega seotud taristu arendamine	2011-2019	Ettevõtlusega seotud taristuid ei arendatud edasi
Naiste töökohtade vähesus	Naistele suunatud töökohtade arvu	Ettevõtluse jaoks reserveeritud vabade maade toimingute lõpuleviimine ja väljapakkumine	2011-2019	Jätkati vabade maade kinnistamistoimingutega

	suurenemine	ettevõtjatele, investorite otsimine, koostöös ettevõtjatega taristute ehitamine		
Ärisuhete loomine raskendatud, kuna info on raskesti leitav	Ärisuhete loomine võimalik	Ettevõtjate ja vabade maatumkide andmebaas valla veebilehele ja aktuaalne hoidmine	Pidev	Andmebaas on avaldatud valla veebilehel
Külades puuduvad tuletõrjeveevõtukohtad	Tuletõrjeveevõtukohtad olemas	Tuletõrjeveevõtukohtade rajamine	2012-2019	Kaalepi tuletõrje veevõtukohta rajamisega alustati 2016 ja lõpetatakse 2017
Valla eluruumide seisund halb	Renoveeritud eluruumid	Eluruumide renoveerimine Albus ja Ahulas	2011-2019	Tehti pisemaid remonttöid eluruumides
Vallas asuvate korterelamute seisund üha halveneb	Omanikud on korterite renoveerimise vajadusest teadlikumad ja valmis kortereid renoveerima	Korteriomanike nõustamine korteriühistu moodustamiseks ja rahastamisvõimaluste leidmiseks	Pidev	Nõustati korteriomanike suusõnaliselt
Puudub transport esmavajaduste rahuldamiseks (arstiabi, apteek, kauplus)	Korraldatud ühistransport	Ühistranspordi korraldamine koostöös naabervaldadega	Pidev	Jätkati valla autoga transpordi korraldamist
Seidlas puudub bussiootepaviljon	Bussiootepaviljon ehitatud Seidlasse	Ühistranspordivõrgu arendamine (bussiootepaviljon Seidlasse)	2012-2019	Puudusid eelarvelised vahendid
Osa vallale kuuluvaid hooneid on energiakulukad ja tuleohutusnõuetele mittevastavad	Energiasäästlikud ning nõuetele vastavad hooned	Energiasäästu ja tuleohutuse edendamine valla hoonetes	2011-2019	Alustati Albu mõisa energiasäästumeetmete projekteerimisega
		Põhikooli soklikorruse viimine maaküttele	2013-2019	Alustati projekteerimisega
		Ahula Lasteaed-Algkooli vana hoonekorpuse ja küttesüsteemi rekonstrueerimine	2012-2019	Rekonstrueeriti klassiruumid
		Vallamaja vundamendi ja pööninglae soojustamine, põrandakatte vahetus	2014-2019	Puudusid eelarvelised vahendid
Amortiseerunud Ahula rahvamaja hoone	Renoveeritud rahvamaja	Rahvamaja hoone renoveerimine	2012-2019	Puudusid eelarvelised vahendid
Avalike puhkekohtade ja prügikastide puudus suuremates külades	Vajalikud puhkekohad rajatud	Albu mõisapargi, Männi, Kaalepi ja Ahula puhkealade ning mänguväljakute edasiarendamine, istekohtade ja laudade ehitamine ning prügikastide paigaldamine	2011-2019	Puudusid eelarvelised vahendid
Veekogude juures (Mägede, Ahula) puuduvad riietumiskabiinid	Riietumiskabiinid paigaldatud	Riietumiskabiinide paigaldamine Mägede järve ja Ahula tehisjärve äärde	2011-2019	Puudusid eelarvelised vahendid
Mäo-Ahula-Tapa ettevõtluskoridori võimaluste vähenetumus	Ettevõtluskoridori äärde on tekkinud uued ettevõtted koos töökohtadega, olemasolevad ettevõtted on oma tegevust laiendanud	Mäo-Ahula-Tapa ettevõtluskoridori võimaluste reklaamimine ettevõtjatele	2011-2019	Tehti jooksvalt

Valgehobusemäe Suusa- ja Puhkekeskus				
Suviste teenuste vähesus	Teenuseid on edasi arendatud	Suusa- ja matkaradade võrgustiku laiendamine	2011-2019	Regulaarne Kõrvemaa radade hooldus
		Suviste teenuste täiendamine trikירתaraja (downhill) rajamine, veelaua taristu rajamine. Rullsuusaraja taristu rajamine, lastemänguväljaku rajamine.	2011-2019	Esitati taotlus Euroopa Liidu regionaalarengufondi rullsuusaraja taristu ja laste mänguväljaku ehitamiseks. Projektile saadi rahaline toetus.
Lumelauanõlv on kitsas ja ülerahvastatud. Tõstuki jõudlus on madal	Lumelauanõlv suudab teenindada kõiki huvilisi	Lumelauanõlva laiendamine ja täiendava tõstuki paigaldamine, vajadusel lumerõngarajale uue asukoha leidmine, suusasilla ümbertõstmine	2011-2019	Esitati taotlus Euroopa Liidu regionaalarengufondi. Projektile saadi rahaline toetus.
Suve perioodil raskendatud ligipääs Valgehobusemäe teed kasutatavatel Mägede küla elanikel, puhkajatel, küla turismiteenuseid tarbivate klientidel	Mägede külas elavatel inimestel, puhkajatel ja külas turismiteenuseid tarbivate klientidel on võimalik suveperioodil Valgehobusemäe teel normaalselt liigelda	Valgehobusemäe tee on viidud mustkatte alla	2014-2019	Esitati taotlus Euroopa Liidu regionaalarengufondi. Projektile saadi rahaline toetus.
Valgehobusemäe suusarajad on passistamata rahvusvaheliste suusavõistluste läbiviimiseks ja ebapiisava välisvalgustusega	Keskuses on võimalik korraldada rahvusvahelisi suusavõistlusi.	Geoaluse tegemine sprindi, 2,5 ja 3,3 km radadele, suusaradade passistamine. Täiendava välisvalgustuse rajamine.	2013-2019	Esitati taotlus Euroopa Liidu regionaalarengufondi täiendava välisvalgustuse rajamiseks. Projektile saadi rahaline toetus.
Palliväljaku puudumine	Palliväljak rajatud	Palliväljak (korvpall, tennis, minigolf)	2012-2019	Esitati taotlus Euroopa Liidu regionaalarengufondi korvpalli ja võrkpalliväljaku rajamiseks. Projektile saadi rahaline toetus.
Valla teed				
Riigiteede halb seisukord (tolmavad), rasketele veokitele liiklemine keelatud Perila-Jäneda teel	Mustkattega teed	Mustkatte alla viimiseks (Järva-Madise-Ahula-Orgmetsa, Seidla-Järva-Jaani, Järva-Madise-Aravete) maanteeametiga läbirääkimiste pidamine. Perila-Jäneda riigiteele katte ehitamine, mis võimaldab liiklemist ka raskematel masinatel	2011-2019	Osaliselt on varem teostatud. Tegeleti Perila -Jäneda tee projekteerimisega koostöös Maanteeametiga.
Teed tolmavad	Mustkattega teed	Vallateede (Ahula-Neitla, Valgehobusemäe, Albu küla siseteed, Ojaküla, Kaalepi külatee, Männi tee) renoveerimine	2011-2019	Esitati taotlus Euroopa Liidu regionaalarengufondi Valgehobusemäe tee mustkatte alla viimiseks. Projektile saadi rahaline toetus.
Parklate vähesus	Vajalikud parklad olemas	Männile, Järva-Madisele (vallamaja ja hooldekeskuse juurde), Ahula tehisejärve äärde,	2011-2019	Munitsipaalomandisse taotleti Järva-Madise parkla alune maa.

		Mõnuvere matkaradade alguse juurde parklate rajamine		
Kergliiklusteede vähesus, liiklusohutus	Kergliiklusteed rajatud, ohutu liiklemine	Kergliiklusteede rajamine (Kaalepi-Aravete, Kaalepi-Albu, Albu-Lehtmetsa-Valgehobusemägi, Lehtmetsa-Jäneda, Männi pikendus)	2011-2019	Ehitati Seidla-Ahula kergliiklustee
Auklikud külasiseteed kortermajade ja ettevõtete ümber	Remonditud külasiseteed	Teede parandamine, uuendamine	Pidev	Remonditi väiksemaid lõike ja parklaid
Tänavavalgustuse puudulikkus külates	Tänavavalgustus pikendatud	Tänavavalgustuse arendamine Järva-Madise, Orgmetsa ja Lehtmetsa külates ja kergliiklusteede äärde	2012-2019	Seidla-Ahula kergliiklustee äärde uus valgustus rajatud
Turism				
Vananenud turismiinfotahvliid	Turismiinfo uuendatud	Albu külas asuva turismiinfokaardi uuendamine. Järva-Madisel, Eero ristil, Seidla tuuleveski juurde kaardi paigaldamine	Pidev	Puudusid eelarvelised vahendid
Järva-Madise kiriku taristu kehv olukord	Kiriku taristu parendatud	Järva-Madise kirikuhoone valgustamine pimedal ajal	2012-2019	Puudusid rahalised vahendid
		Kiriku välisfassaadi restaureerimine	2014-2019	Puudusid rahalised vahendid
		Kiriku elektrisüsteemi uuendamine	2013-2019	Puudusid rahalised vahendid
Puudub inimeste teavitamiseks infopind	Paranenud võimalused elanikkonna teavitamiseks	Rekiaam- ja teadetepinnad küladesse käidavates kohtades	2011-2019	Puudusid eelarvelised vahendid
Albu mõis on turistidele pimedas raskesti leitav ja nähtav, eriti pargi poolt	Albu mõis on pimedal ajal hästi nähtav	Albu mõisa valgustamine pimedal ajal	2014-2019	Puudusid eelarvelised vahendid
Kõrvemaa rekreatsioonipiirkonna ettevõtjad ja keskused on omavahel erinevate võrgustikena vähe seotud.	Välja arendatud Kõrvemaa koostöövõrgustik ning kasvanud on tuntus	Kõrvemaa kui rekreatsioonipiirkonna arendamine. Olemasoleva Kõrvemaa, s.h. Albu valla puhkemajandusliku infrastruktuuri fikseerimine (rajad, supluskohad, puhkemajad, teenusepakkujad jne) ja väljundmaterjalidel kajastamine, s.o. kaardid, teetähised, radade suunaviidad, infotahvliid. Kõrvemaa kui rekreatsioonipiirkonna arengukava ühine koostamine ja arenguetappide määratlemine. Piirkonnas ühiste tunnuseid korraldamine. Jalg- ja kõnnitee ehitamine Valgehobusemäelt Jänedani	2011-2019	Toimused Kõrvemaa rekreatsioonipiirkonna omavalitsusjuhtide kohtumised. Koostöös hooldatakse ühiselt matka- ja suusaradu. Korraldatakse ühiselt tunnuseid.
Terviseliikujatel	Ehitatud	Jalgrattahoidjad ühiskondlike	2012-	Puudusid eelarvelised

puudub jalgrataste hoiukoht	jalgrataste hoiukohad	hoonete juurde, koostöös ettevõtetega, nende soovil ühtne lähenemine ka nende hoonetele (ühistellimus on soodsam)	2019	vahendid
Pärandkultuuriobjektid tähistamata	Kõik väärtuslikumad objektid on tutvustatud ja tähistatud	Infotahvlite paigaldamine, trükise väljaandmine	2012-2019	Paigaldati üks infotahvel Lehtmetsa külla
Turismiettevõtjate ühistegevus ei ole järjepidev ja eesmärgistatud	Toimib koostöö turismiga tegelevate asutuste ja ettevõtjate vahel	Koostöölepingu sõlmimine	2011-2019	Toimuvad iga-aastased traditsioonilised ühised üritused: võistlugemine, rahvamatk, Albu valla perepäev suvel ja jõulude ajal. Toimib koostöö erinevate turismiettevõtjate vahel.
		Ühiste pakettide väljatöötamine ja turustamine		
		Ühiste koolitusprogrammide ja õppepäevade läbiviimine		
		Turundusplaani koostamine	Pidev	Kolme poolne koostöö Ugala Teatri ja TÜ Viljandi Kultuuriakadeemiaga.
Vargamäe sündmused (va. teater) pälvivad üle-Eestiliselt vähe tähelepanu.	Vargamäe kui üle-eestiliste kultuuriürituste toimumiskoht (vabaõhu lava, helitehnika jms.)	Kultuurikalendri mitmekesistamine, erinevate rahvakultuuri valdkonna üritustega (rahvatants jne.)	Pidev	Toimuvad erinevad rahvakultuuri valdkonna üritused. Koostöös SA –ga A.H.Tammsaare Muuseum Vargamäel, Viljandi Ugalaga lavastati Vargamäel „Kõrboja Perenaine“.
Vargamäel asuv Järvamaa kultuurihis on oma unikaalsusest hoolimata tundmatu ja märkamatu koht	Järvamaa kultuurihis on tuntud ja hooldatud/arendatud sihtpunkt	Koostöös Järvamaa Omavalitsuste Liiduga kultuurihie hooldamine	Pidev	Kultuurihis on hooldatud, toimub tutvustus- ja arendustöö. Koostöös Järvamaa Omavalitsuste Liiduga ja SA A.H.Tammsaare Muuseum Vargamäel hooldatakse regulaarselt kultuurihiet.
		Koostöös Järvamaa Omavalituste Liiduga arendamine (laiendamine ning tutvustamine)		
SAA.H. Tammsaare Muuseum Vargamäel programmid vajavad täiendamist	Muuseumi programmid on mitmekülgsed ning nende teostamiseks on vajalikud vahendid	Uuteks programmideks vahendite soetamine	Pidev	Programmideks vajalikud vahendid on soetatud. Välikööki ei rajata.
		Väliköögi rajamine		

Sotsiaalkeskond

Lahendamist vajav probleem	Eesmärk ehk soovitud tulemus tulevikus	Eesmärgi saavutamiseks vajalik tegevus	Aasta	Täitmine 2016
Puudub eakate ja päevast hooldust vajavate isikute jaoks päevakeskus	Päevakeskus pakub teenust kodustele eakatele, päevast hooldust ja suhtlemist vajavatele isikutele	Päevakeskuse teenuse osutamine valla küldes	2012-2018	Teenust ei ole võimalik osutada, kuna puuduvad ruumid ning tingimused teenuse osutamiseks. Teenuse vajadus on vähene kuna vallas puudub suurem keskus. Eakad elavad hajaasustus piirkondades.
Ahula Sotsiaalse Varjupaiga inventar vananenud	Kaasaegne inventar	Inventari uuendamine	Pidev	Vastavalt võimalusele uuendatakse Varjupaiga inventari. 2016 osteti uus sirm.

Vähekindlustatud perede lastel pole huvitegevust ja ühistegevused kättesaadavad	Vähekindlustatud perede lapsed saavad osaleda huviringides ja ühistegevuses (klassiekskursioonid, teatrikülastused, laagrid jms)	Toetada vähekindlustatud peresid rahaliselt või näha selleks ette rahalised vahendid haridusasutuste eelarves	Pidev	Albu valla eelarvest on eraldatud rahalised vahendid vähekindlustatud perede lastele ühistegevustes (klassiekskursioonid, teatrikülastused, laagrid jms) osalemiseks, Albu Põhikoolis ja Ahula Lasteaed- Algkoolis on tasuta huviringid.
Albu valla perearsti nimistu on väike ning perearsti baasraha suurus ei võimalda kõiki tegevuskulusid katta	Albu vallas tegutsev perearst tuleb oma kuludega toime	Vallaelarvest toetatakse Ahula külas asuvate perearsti ruumide kasutamisega kaasnevate püsikulude katmist ja valmistatakse ette ruumide omandamist 2015 aastal	Pidev	Albu valla eelarvest toetati Ahula külas asuva perearsti ruumide kasutamise seotud püsikulusid kuni 1.juulini 2016. Hiljem perearsti ettepanekul ruumid suleti, kuna külastatavus oli väga väike.
Ahula Sotsiaalse Varjupaiga ruumide halb seisukord, ruumide vähesus	Ehitatud kaasaegne vähese energiakasutusega hooldekeskus	Osalemine ehitatava hooldekeskuse taristu rajamisel	2015-2019	Väljastati ehitusluba hooldekeskuse ehitamiseks
Vanematel napib oskusi laste kasvatamisel	Vanemate paranenud toimetulek laste kasvatamisel	Lastevanemate koolitamine, perede nõustamine, tugisüsteemi loomine	Pidev	Koostöös Rajaleidjaga toimusid koolitused lastevanematele. Lapsevanematel on võimalus saada individuaalset nõustamist ja perenõustamist koostöös Sotsiaalkindlustusametiga. Lastele on tagatud psühholoogiline nõustamine haridusasutustes.
Sotsiaalselt ja majanduslikult mitte toimetulevad pered	Pered suudavad sotsiaalselt ja majanduslikult toime tulla.	Lastevanemate koolitamine, perede nõustamine, tugisüsteemide loomine, tugiisikute koolitamine.	Pidev	Sotsiaalselt ja majanduslikult mitte toimetulevaid peresid on suunatud võlanõustamisteenusele ning lastele ja vanematele on võimaldatud psühholoogilist nõustamist ja perenõustamist. Multiprobleemsete perede puhul tehakse koostööd Sotsiaalkindlustusametiga ning pakutakse erinevaid nõustamist ja tugiteenuseid (perenõustamine, tugiisikuteenus perele jne). Haridusasutused on viinud läbi erinevaid koolitusi ning on toimunud Paide Rajaleidja keskuse spetsialistide vestlusloengud.
Ebaturvaline keskkond	Turvaline elukeskkond	Naabrivalve piirkondade arendamine. Turvasüsteemide vajaduse väljaselgitamine	Pidev	Paigaldati videovalve Albu rahvamaja juurde
		Abipolitseinike toetamine Korrakaitseühingu loomine koostöös naaberomavalitsustega	2011-2019	

		Narkoennetustöö	Pidev	
Tervislikel põhjustel suureneb töövõimetuspensioonärde arv	Inimesed on teadlikumad oma tervise eest hoolitsemise ja hoidmise eest.	Tervislike eluviiside propageerimine, sportimis- ja tervisevõimaluste arendamine	Pidev	Korraldatakse traditsioonilisi spordi- ja liikumisüritusi. Aktiivselt on kasutatud
Kõrge töötuse tase, palju on pikaajalisi töötuid.	Töötuse madal tase, pikaajalised töötud on motiveeritud tööle minema.	Karjäärinõustamine, kohanemiskoolitused pikaajalistele töötutele, tööharjutusprogrammid, tööpraktika töökohal. Täiendkoolitused ja ümberõpe. Koostöö naaberomavalitsuste ja ettevõtjatega	Pidev	Regulaarne koostöö erinevate organisatsioonidega: MTÜ Süda Eesti Sotsiaaltöökeskus, Eesti töötukassa, Paide Täiskasvanute keskkool.
Üksi elavad pensionärid, puuetega inimesed ei saa iseseisvalt hakkama	Üksi elavatele eakatele ja puuetega inimestele on tagatud abi ja info kättesaadavus	Koduhoolduse arendamine lisateenuste loomise läbi. Vajadusel 1-2 täiskohaga hooldustöötaja värbamine.	2012-2019	10 eakale ja puudega isikule on teenusena määratud hooldaja, kes aitab neil kodustes tingimustes toime tulla. Üldhooldekoduteenus on võimaldatud kõikidele abivajavatele klientidele.
Ahula Sotsiaalse Varjupaiga teenus ei vasta seadusega sätestatud nõuetele ning puuduvad võimalused vajalike investeeringute tegemiseks vajalike eelarve- või muude vahendite hankimiseks, et teenuse kvaliteeti parandada	Valla elanikel on jätkuvalt võimalus tarbida üldhooldekodu teenust	Vald hindab piirkonnas pakutava üldhooldekodu teenuse kättesaadavust ja jõukohasust valla elanikele ning vajadusel kehtestab vajalikud toetused. Koostöös teenusepakkujatega vajalike teenuste arendamine.	2014-2019	Pidevalt on parendatud üldhooldekodu teenust ning osaliselt viidud vastavusse seaduses sätestatud nõuetele. Käivad ettevalmistustööd, et rajada uus eraomandis olev hooldekodu, kust vald hakkab teenust ostma.

Kultuurikeskkond (kultuur, haridus)

Lahendamist vajav probleem	Eesmärk ehk soovitud tulemus tulevikus	Eesmärgi saavutamiseks vajalik tegevus	Aasta	Täitmine 2016
Haridus				
Vananev IT tehnika koolides	Kaasaegne kool	IT vahendite kaasajastamine koolide arvutiklassides	Pidev	Ahula LA: kaasajastati Albu Põhikool: koopiamašin, arvutitarvikud (hiired, ID lugejad, klaviatuurid jm), kõlarid arvutiklassi, 1 sülearvuti, tarkvara rent, serveri remont, 1 dokumendikaamera Albu LMT: ei uuendatud
Vähene spordiinventar haridusasutustes	Piisav inventar olemas	Haridusasutuste spordiinventari kaasajastamine	Pidev	Ahula LA: puudusid eelarvelised vahendid, minimaalselt tehti Albu Põhikool: suusavarustus (6000 eurot), projektidest 10

				sulgpallikomplekti, korvpalle, jalgpalle
Lasteaedade mänguväljakute inventar vananeb	Kaasaegsed mänguväljakud	Lasteaedade mänguväljakute uuendamine	Pidev	Ahula LA: puudusid eelarvelised vahendid Albu LMT: remonditi katkised konstruktsioonid
Toimetulekuraskuste ega perede lastel ei ole võimalik osaleda õppekursioonidel	Võimaldada kõigil kooliõpilastel osaleda õppekursioonidel	Näha koolide eelarvetes ette rahalised vahendid õppekursioonideks	Pidev	Valla eelarves on ette nähtud vahendid, et toetada toimetulekuraskustes lapsi koolivälises huvitegevuses (ekskursioonid, teatri külastused jne) kasutatud on programmi "Toetame lapsi", mis on võimaldanud tasuta teatri külastusi.
Albu Põhikooli töö- ja tehnoloogiaõpetuse ruumide ebatervislikkus ja mittevastavus riikliku õppekava nõuetele	Albu Põhikoolis on töö- ja tehnoloogiaõpetuseks tervisenõuetele vastavad ruumid ja riikliku õppekava nõuetele vastav õppevahenditega varustus	Tööpinkide ja tööriistade soetamine	2011-2019	Uuendati põhjalikumalt 2014.a. 2016. a osteti väikevahendeid (plekikääre, saage, vineerisaage jms)
Koolidel puudub võimalus osutada sotsiaalpedagoogi ja psühholoogi teenust	Koolides on tagatud sotsiaalpedagoogi ja psühholoogi teenuste osutamine	Koolidele sotsiaalpedagoogi ja psühholoogi teenuse tagamine	Pidev	Psühholoogi teenus on kättesaadav: kord nädalas käib koolides psühholoog. Koolides on tööl sotsiaalpedagoogid (Albus 0,25 kohaga ja Ahulas 0,1 kohaga).
Ahula Lasteaed-Algkooli aegunud õpikeskkond	Kaasaegne õpikeskkond	Õpikeskkonna kaasajastamine	2015-2019	Rekonstrueeriti klassiruumid
Õpilaste arvu vähenemine	Haridusasutuste juhtimine on viidud ühtse juhtimise alla	Haridusvõrgu korrastamine	2016	Alustati eeltöödega, põhiline tegevus lõkkus 2017 aastasse
Albu mõisapargi territoorium pole turvaline	Tagatud on jälgimissüsteem Albu mõisapargis	Jälgimissüsteemi paigaldamine Albu mõisaparki	2016	Paigaldati videovalve Albu rahvamaja ette
Noorsootöö				
Noortekeskusel ei ole piisavalt vahendeid ja sisustust, ruumid vajavad remonti	Noortekeskuses on kaasaegsed tegevusvahendid ja tehnoloogia (robotika ja mehhatroonika), tervise edendamise, käsitöö, ettevõtluse arendamiseks; noortekeskuses on kööginurk,	Vahendite hankimine, ruumide hooldusremont	Pidev	Noortekeskust renoveeriti osaliselt. Koostöös MTÜ Albu noortekeskusega on soetatud noortele tegevusvahendeid ning lauamänge.

	videovalve, uuendatud põranda- ja seinakattematerjalid			
Noortel on Ahulas puudu vaba aja veetmise võimalustest	Ahula rahvamaja kõrvale on ehitatud rularamp, mis koos olemasolevate vahenditega moodustab rulapargi. Liikluslinnak Ahula korterelamute vahel	Rularambi ja liikluslinnaku rajamine	2012-2019	Ahula noortekeskus lõpetas oma tegevuse. Vabaaja veetmise võimalust pakub Ahula rahvamaja.
Noored ei jätkka õpinguid peale põhikooli lõpetamist ega asu ka tööle	Noored saavad jätkata hariduse omandamist valitud suunal	Lastevanemate teavitamine karjääriskujundamise võimalustest; individuaalne lähenemine õppimise toetamiseks; karjäärialane nõustamine ja teadlikkuse tõstmine noorel ja tema vanemal	Pidev	Koostöös Töötukassaga, Paide Täiskasvanute gümnaasiumiga ning Paide noortekeskusega on nõustatud noori ja motiveeritud jätkama õpinguid.
Noortel napib töövõimalusi suvevaheajal	Noorte suvevaheaeg on tõiselt sisustatud	Noorteprojektide jätkamine	Pidev	Korraldatakse 2 vahetusega õpilasmalevat, kus saab tööd 20 noort. Lisaks pakub tööd muuseum 1-2 le noorele.
Noorteühingud ei suuda ise toime tulla	Noorteühingutel on oma tegevuseks vajalikud vahendid olemas	Noorteühenduste tegevuse toetamine	Pidev	Albu vallas tegutseb Kodutütarde rühm, kes on suudab iseseisvalt väga edukalt toimida. Kodutütred osalevad väga edukalt valla, maakonna ja vabariiklikel üritustel.
Albu valla küladetoas vähe võimalusi noori arendavateks tegevusteks	Rohkem erinevaid tegevusi ja vahendeid	Erinevate vahendite soetamine ja täiendamine	Pidev	Küladetoas on pidevalt täiendatud erinevaid tegevusi (näitering, meisterdamised, tähtpäevade pidamine jne).
Vähene koostöö huviringide korraldamisel	Toimivad spordi- ja huviringid	Laste spordi- ja huvialategevuse eesmärgil koostöö arendamine teiste omavalitsuste ja asutuste/organisatsioonidega. Arendada huvitegevust koolides ja lasteaedades	2011-2019	On võimalus osaleda klassikalise tõstmise, lumelaua, korvpalli, suusatamise treeningutes. Valla poolt on vajadusel korraldatud ka transport. Lisaks on head huvitegevuse võimalused Ahula LAK (2 ringi, Albu PK 12 ringi, Albu Rahvamajas 8 huviringi)
Kultuur ja sport				
Inimeste vähene huvi tervislike eluviiside vastu	Inimesed on teadlikumad, toituvad tervislikult	Rahvaspordivõistluste organiseerimine, tervislike eluviiside propageerimine	Pidev	Koostöös SK Vargamäe ja vallavalitsuse hallatavate asutustega korraldati Albu Sügisjooks, Terviselikumispäev, Erika Rattaralli, Tammsaare rahvamatk, Jaak Mae suusavõistlus, südamenädala

		Traditsiooniliste kultuuri- ja spordiürituste läbiviimise jätkamine	Pidev	ja tervisliku toitumise üritusi. Toimused traditsioonilised kultuuri- ja spordiüritused, teatriprojektid, kunstisüvi, taidlejate kevadkontsert, laste lauluvõistlus, Tammsaare rahvamatk, Albu Suusasõit Jaak Mae karikatele, Erika Rattaralli, Indrek Liiva mälestusvõistlused sangpommis, Albu lahtised meistrivõistlused töstmises, terviselikumispäev jne.
		Suviste teatrietenduste jätkumine	Pidev	Koostöös Ugala teatriga Vargamäel lavastati „Kõrboja Perenaine“
Soosalu külaplats lagunenud	Külaplats korrastatud	Soosalu külaplatsi korrastamine	2016-2019	Tegevusi ei toimunud
Külavanemate vähene kaasatus, motivatsioon, tunnustus	Aktiivsemad külavanemad	Väljasõidud aktiivsetesse küladesse maakonnas ja väljaspool, koolituste korraldamine, tunnustamine	2012-2019	Küladetoas on korraldatud erinevaid koolitusi lastevanematele ja lastele.
	Külavanemate tegevuse aktiveerimine	Külavanemate kogu moodustamine Koostöö arendamine ettevõtjatega külaliidrite väljaselgitamine. Moodustatud Albu valla külade selts	2012-2019	Albu valla külade selts jätkab tegevusi
Ahula Raamatukogu puudulikud IT võimalused. Ahula Raamatukogu ruumid on kitsad ja vajavad remonti	Ahula raamatukogu internetipunkt pakub kvaliteetset teenust. Ahula Raamatukogu on laiendatud ja renoveeritud ruumides kaasaegase sisustusega	Ahula Raamatukogusse internetiarvutite hankimine. Ruumide renoveerimine	2012-2019	Puudusid eelarvelised vahendid
Külades mänguväljakud amortiseerunud või puuduvad	Kaasajastatud ja ehitatud uued mänguväljakud	Mänguväljakute renoveerimine, ehitamine Järva-Madisele ja Albus Männile	2012-2019	Esitati taotlus Järva-Madise külla mänguväljaku rajamiseks, mida ei rahastatud
Kogukonna vähene kokkukuuluvustunne	Kokkuhoidvama d kogukonnad	Külapäevade korraldamine, Kaalepi küla 520	2012-2019	2016 toimus Lehtmetsa külapäev.
Rahvamajades toimuvad üritused ei ärata huvi kohalikus kogukonnas ja üritusi on vähe	Rahvamajad on aktiivses kasutuses ning toimuvad regulaarsed üritused	Koostöös kogukonnaga töötada välja aasta ürituste kalender ning luua uued kogukonna traditsioonid	Pidev	Ülevallaliste ürituste plaan koostati. Tähistati Lehtmetsa ja Kaalepi külapäeva. Tegutsevad uued ringid.

Looduskeskkond

Lahendamist vajav probleem	Eesmärk ehk soovitud tulemus tulevikus	Eesmärgi saavutamiseks vajalik tegevus	Aasta	Täitmine 2016
Matkarajad kohati	Matkarajad	Loodussõbralike	2012-	RMK rekonstrueeris

kinnikasvanud ja tähistus aegunud	taastatud ja kaasaegselt tähistatud	liikumisvõimaluste koordineeritud arendamine, valla matkaradade tähistamine. Soosaari ühendava matkaraja, Simisalu-Kutniku matkaraja ja Mägede matkaraja taastamine	2019	matkaradu
Loodusgiidide vähesus	Leitud ja koolitatud piisaval hulgal loodusgiide	Loodusgiidide leidmine ja koolitamine	2012-2019	Ei teostatud
Laste vähene loodusteadlikkus	Lapsed on teadlikumad neid ümbritsevast loodusest	Loodusharidus haridusasutustes	Pidev	Ahula LA-s: KIK-i projekt Lahemaa rahvusparkiga ja Aegviidu looduskeskusega Albu Põhikool: temaatilised üritused, etendused; õppereisid, õppekäigud (KIK projekt, RMK loodusretked); pesakastide valmistamine; õuesõpe Albu LMT: Keskkonnaalane koolitus kogu personalile 2016 novembris
Väärtuslike maastike ohustatus	Väärtuslikud maastikud hästi kaitstud	Väärtuslike maastike säilitamine planeeringute ja maastikuhoolduskavade kaudu	Pidev	Ei teostatud
Valla heakord jätab soovida	Valla heakorra parandamiseks on leitud sobivad lahendused ja vastavad meetmed on käivitunud	Tootmishoonete ja elukohtade ümbruse heakorrastamine koostöös omanikega, vastavate ettekirjutuste tegemine Uute lahenduste leidmine heakorra propageerimiseks (heakorrakonkursside taastamine) Vallateede kaitsevööndite niitmine	Pidev	Suusõnaliselt kutsuti hoone omanikke parandama heakorda. Niideti 27 km ulatuses valla teede teepeenraid
Ahula, Kaalepi ja Seidla asulate amortiseerunud vee- ja kanalisatsioonisüsteemid	ÜVK arendamise kava tegevuste programmid I, II, III realiseerumine	Rekonstrueerida Ahula, Kaalepi ja Seidla asulate vee- ja kanalisatsioonisüsteemid	2011-2019	Alustati Kaalepi, Seidla ja Ahula küla ühisveevärgi ja -kanalisatsiooni II etapi töödega
Tammsaare väljamäe ja taluõue ilme on ajas muutunud sedavõrd, et osa olulisi vaateid on kadunud	Tammsaare väljamäe arhailiste vaadete taastamine ja Tammsaare Põhja talu taluõue rekonstrueerimine 1930ndate ilmega.	Kiviaedade võsast puhastamine ja regulaarne hooldus Õunapuude noorendusloikus Lillepeenarde taastamine Õunapuude aluse pinna uuendamine ja hooldamine Marja- ja ilupõõsaste uuendamine ja hooldus Metsaveere puhastamine võsast ja hooldus.	Pidev	Kiviaed on puhastatud ja hooldatud, metsäärne puhastatud ja hooldatud. Aed hooldatud.
Albu pargi aegunud ja amortiseerunud taristu	Rekonstrueeritud Albu park	Albu pargi rekonstrueerimine	2015-2019	Rajati üks pargitrepp ja alustati KIK-i toetusega pargi uuendustöid

1.5 Ülevaade valitseva mõju all olevate äriühingute, sihtasutuste kohta

Sidusettevõtjad

Aktsiaselts Järvamaa Haigla

Aktsiaselts Järvamaa Haigla moodustati 13. juulil 1997 munitsipaalettevõtte Järvamaa Haigla reorganiseerimisel. Aktsiaseltsil on nimelised lihtaktsiad. Aktsia nimiväärtus on 64 eurot ja iga aktsia annab aktsionäride üldkoosolekul ühe hääle.

AS Järvamaa Haigla põhitegevusalaks on raviteenuse osutamine.

Järvamaa Haiglas on 106 voodikohta. 2016. aastal teostati 46 965 eriarsti, 785 päevaravi ja 13642 hambaravi vastuvõttu.

Aktsiaselts Väätsa Prügila

AS Väätsa Prügila on kümnele omavalitsusele kuuluv äriühing, mis tegutseb 2000. aastast.

Põhitegevuseks on jäätmete kogumine, käitlemine ja taaskasutatavate jäätmete müük.

Äritulud 2016. a. olid kokku 1 657 153 eurot.

Põhitegevusaladeks 2016. aastal kujunes tavajäätmete käitlemine ja pallimine eesmärgiga need üle anda Iru jäätmepõletusplokile, liigiti kogutud jäätmete käitlemine. Tavajäätmete ladestamise maht kasvas võrreldes 2015 aastaga 11,5%, ladestatud jäätmete kogumaht 2016. a. oli 18% kõigist vastu võetud jäätmetest.

2016. aasta tegevuskulud olid kokku 1 974 916 eurot, millest otsesed majandamiskulud koos tööjõukuludega olid 1 536 295 eurot ja muud tegevuskulud, sealhulgas keskkonnamaksud ning põhivara kulum 591 530 eurot.

2016. aasta puhaskahjum oli 308 957 eurot.

Osalus sihtasutustes

Sihtasutus A. H. Tammsaare Muuseum Vargamäel

Sihtasutus A. H. Tammsaare Muuseum Vargamäel on asutatud Eesti Vabariigi ja Albu valla poolt

04. 12. 2002. a. Asutamisel teostas riigipoolseid asutajaõigusi Järva Maavalitsus. 01. 01. 2010 .a. jõustunud Riigivaraseaduse alusel muutus riigipoolsete asutajaõiguste teostajaks Siseministerium.

Regionaalministri 19. 03. 2010. a. käskkirjaga nr 41 volitati Järva Maavalitsust esindama Siseministeriumi tähtajatult sihtasutuse asutajaõigustest- ja kohustustest tulenevate ülesannete täitmisel. 11. 02. 2016. a. määrati Kultuuriministerium Sihtasutuse A. H. Tammsaare Muuseum Vargamäel riigipoolseks asutajaõiguste teostajaks.

Sihtasutuse eesmärgiks on A. H. Tammsaare loominguilise pärandi uurimine ja tutvustamine, tingimuste loomine kultuuriväärtuste taastamiseks, hoidmiseks, kogumiseks, uurimiseks ja säilitamiseks ning üldsusele teaduslikel, hariduslikel ja meelelahutuslikel eesmärkidel nende vahendamise võimaldamine, samuti kultuuriürituste korraldamine oma majandustegevuse, investeringute ja ettevõtluse kaasamise ning toetuste ja annetuste kaudu ning Sihtasutuse kasutuses oleva vara haldamine ja arendamine.

Sihtasutuse juhtorganid on juhatus ja nõukogu.

Sihtasutuses on tööle vormistatud juhataja ja 3 töötajat.

Sihtasutuse tööjõukulu kokku oli 56 421 eurot.

Aruandeaastal külastas muuseumi 15 089 huvilist.

Seisuga 31. 12. 2016. a. oli Sihtasutuse bilansimaht 380 616 eurot, käibevarade osakaal moodustas 18,8% ja põhivarade osakaal 81,2%.

2016. aasta tegevustulude maht oli 156 087 eurot, sellest toetused 124 402 eurot ja tulud sihtasutuse majandustegevusest 31 685 eurot.

SA Valgehobusemäe Suusa-ja Puhkekeskus

Albu Vallavolikogu otsusega 15.detsember 2016.a. nr 33 otsustati asutada määramata ajaks sihtasutus Valgehobusemäe Suusa-ja Puhkekeskus.

Sihtasutuse asutajaks on Albu vald.

Sihtasutuse eesmärk on liikumisharrastuse, vaba aja veetmise, harrastus-, treening- ja võistlusspordi arendamine ning koostöökeskuse arendamine ja haldamine, pakkumaks võimalusi loodusariduslikeks tegevusteks, harrastus- ja tippspordiga tegelemiseks ning aktiivse puhkuse veetmiseks looduses, maastikuhoolduse korraldamine.

Sihtasutuse juhtorganid on nõukogu ja juhatus.

Sihtasutuse aruandeperioodi tulemiks kujunes 2706 eurot.

Tütaretevõte**OÜ Albu Teenus**

OÜ Albu Teenus on kantud äriregistrisse 01. 06. 2016. a. osaühingu ainuomanik on Albu vald Albu Vallavolikogu otsuse nr 11, 31. 03. 2016.alusel.

Osaühing on asutatud määramata tähtjaks.

Osaühingu tegevusalad on :

- * vee- ja kanalisatsioonisüsteemide haldamine ja hooldamine;
- * veevarustuse ja kanalisatsiooniga seotud projektides osalemine;
- *vee- ja kanalisatsioonialaste teenuste osutamine;
- *kinnisvara haldamine ja hooldamine;
- *prügiveo vahendamine

2016. aasta müügitulu oli 37 592 eurot. Müügitulust moodustas 73,8% veevarustus- ja heitveekäitlusteenuste müük. Ülejäänud tulu moodustas prügiveo vahendamine.

2016. aasta kulutused olid 56 662 eurot. Põhitegevusele kulutati 23 448 eurot, mis moodustab 41,4% kõikidest kuludest.

Osaühingu keskmine töötajate arv majandusaastal oli 1,25 töötajat.

Ettevõtte tööjõukulud olid 11 134 eurot. Tööjõukulud moodustasid 19,6% kõikidest kuludest.

Põhivara kulum moodustas 22 080 eurot ehk 39,0% kogukulust.

Osaühing lõpetas 2016.aasta majandusaasta 19 070 eurose kahjumiga.

1. 6 Ülevaade finantsriskide juhtimisest

Albu valla kui juriidilise isiku finantsjuhtimine toimub Albu Vallavalitsuse kui ametiasutuse ning hallatavate asutuste kaudu. Albu valla raamatupidamine on tsentraliseeritud.

Albu valla eelarve ja hallatavate asutuste alaeelarved koostatakse valla arengukava alusel.

Vallaeelarve täitmist korraldab Albu Vallavalitsus. Vallaeelarvet täidetakse vastavalt tulu ja kulu loendile. Riigieelarvest sihtotstarbeliselt eraldatud raha võib kasutada ainult ettenähtud kulutusteks.

Valla asutustel pole iseseisvalt võimalik võtta laenu ega kasutada raha, mida ei ole tema eelarves ette nähtud. Laenu ja teiste varaliste kohustuste võtmise otsustab volikogu.

Likviidsusrisk on oht, et üksusel ei ole piisaval hulgal likviidseid rahalisi vahendeid finantskohustuste täitmiseks. Suuremate kulutuste planeerimisel arvestatakse võimaliku likviidsusriskiga.

Krediidirisk on oht, et vastaspool ei täida võetud kohustusi. Tehingupartneritele on kehtestatud makse tähtajad, laekumiste üle tehakse kontrolli.

Intressirisk on oht, et intressimäärade muutumine mõjutab finantskohustustega seotud kulude suurust või finantsinvesteeringutelt saadaolevat tulu. Intressimäärade tõus ei sõltu omavalitsusüksusest ja ei mõjuta nii oluliselt kulude kasvu.

Ülevaade sisekontrollisüsteemist ja tegevustest siseauditi korraldamisel

Sisekontrollisüsteemina tegutseb volikogu revisjonikomisjon. Komisjon on 3- liikmeline.

Revisjonikomisjonil on kinnitatud tööplan. Kontrollimise kohta koostatakse kontrollakt.

Siseaudiitoreid ja kontrolöre tööle võetud ei ole.

Majandusaasta aruande auditeerib audiitor.

2. KONSOLIDEERIMISGRUPI RAAMATUPIDAMISE AASTAARUANNE

2.1 Konsolideeritud bilanss

eurodes

		<i>Lisa</i>	31.12.2016	31.12.2015
Varad				
	<i>Käibevara</i>			
	Raha ja pangakontod	2	242 666	29 815
	Maksu-, lõivu- ja trahvinõuded	3	78 199	76 784
	Muud nõuded ja ettemaksed	4	387 811	33 618
	<i>Käibevara kokku</i>		708 676	140 217
	<i>Põhivara</i>			
	Finantsinvesteeringud		274 085	24 003
	Kinnisvarainvesteeringud	7	105 660	121 879
	Materiaalne põhivara	8	5 582 102	5 202 372
	<i>Põhivara kokku</i>		5 961 847	5 348 254
Varad kokku			6 670 523	5 488 471
Kohustused				
	<i>Lühiajalised kohustused</i>			
	Võlad tarnijatele		40 536	29 132
	Võlad töötajatele		63 859	72 744
	Muud kohustused ja saadud ettemaksed	3	54 136	29 466
	Muud saadud ettemaksed		0	232
	Laenukohustused	9	326 334	61 283
	<i>Lühiajalised kohustused kokku</i>		484 865	192 857
	<i>Pikaajalised kohustused</i>			
	Laenukohustused	9	547 135	386 200
	Muud kohustused	9	28 174	28 802
	<i>Pikaajalised kohustused kokku</i>		575 309	415 002
Kohustused kokku			1 060 174	607 859
Netovara				
	<i>Akumuleeritud ülejääk</i>		5 470 685	5 043 850
	<i>Aruandeaasta tulem</i>		139 664	-163 238
Netovara kokku			5 610 349	4 880 612
Kohustused ja netovara kokku			6 670 523	5 488 471

2. 2 Konsolideeritud tulemiaruanne

eurodes

		<i>Lisa</i>	<i>31.12.2016</i>	<i>31.12.2015</i>
Tegevustulud				
	Maksud		748 458	770 965
	Tulumaks	3	674 106	696 399
	Omandimaksud	3	74 352	74 566
	Kaupade ja teenuste müük		665 442	495 198
	Riigilõivud	3,11	687	3 913
	Tulud majandustegevusest	11	664 755	491 285
	Saadud toetused	10	877 875	429 779
	Muud tulud		27 169	25 159
	Kasum/kahjum põhivara ja varude müügist	12	2 550	1 445
	Muud tulud varadelt	3,12	24 572	23 628
	Saastetasud ja hüvitised	3,12	47	86
Tegevustulud kokku			2 318 944	1 721 101
Tegevuskulud				
	Antud toetused		-112 858	-109 765
	Sotsiaaltoetused	13	-64 587	-55 192
	Muud toetused	13	-48 271	-54 573
	Tööjõukulud	14	-962 764	-876 701
	Majandamiskulud	15	-597 961	-514 047
	Muud tegevuskulud	15	-162 498	-79 501
	Põhivara amortisatsioon ja ümberhindlus	7,8	-318 887	-295 227
Tegevuskulud kokku			-2 154 968	-1 875 241
Aruandeperioodi tegevustulem			163 976	-154 140
Finantstulud – ja kulud				
	Intressikulu	9	-7 251	-9 103
	Tulu/kulu hoiustelt ja väärtpaperitelt		-17 061	5
Finantstulud- ja kulud kokku			-24 312	-9 098
Aruandeaasta tulem			139 664	-163 238

2. 3 Konsolideeritud rahavoogude aruanne

eurodes

Rahavood põhitegevusest	Lisa	2016.a.	2015.a.
Aruandeperioodi tegevustulem		163 976	-154 140
Korrigeerimised:			
Põhivara amortisatsioon ja ümberhindlus	7,8	318 887	295 227
Käibemaksukulu põhivara soetuselt	8	71 700	2 866
Saadud sihtfinantseerimine põhivara soetuseks	10	-337 270	-5 103
Kasum / kahjum põhivara müügist		-2 550	-1 445
Antud sihtfinantseerimine põhivara soetuseks		6 844	8 585
Korrigeeritud tegevustulem		221 587	145 990
Põhitegevusega seotud käibevarade netomuutus		-21 775	801
Põhitegevusega seotud kohustuste netomuutus		25 079	-75 988
Kokku rahavood põhitegevusest		224 891	70 803
Rahavood investeerimistegevusest			
Tasutud põhivara soetamisel	8	-430 860	-21 094
Laekunud põhivara müügist		2 550	1 445
Laekunud intressid		-360	5
Laekunud sihtfinantseerimine põhivara soetuseks		3 422	4 292
Makstud sihtfinantseerimine põhivara soetuseks		-6 844	-8 585
Tasutud finantsinvesteeringute soetamisel		-3 072	-3 072
Saadud osaluste soetused		4 408	0
Kokku rahavood investeerimistegevusest		-430 756	-27 009
Rahavood finantseerimistegevusest			
Laekunud laenud		487 425	0
Tagasi makstud laenud	9	-61 440	-59 984
Tasutud intresse ja muid finantskulusid	9	-7 269	-9 045
Kokku rahavood finantseerimistegevusest		418 716	-69 029
Puhas rahavoog		212 851	-25 235
Raha ja selle ekvivalendid perioodi algul	2	29 815	55 050
Raha ja selle ekvivalendid perioodi lõpul	2	242 666	29 815
Raha ja selle ekvivalentide muutus		212 851	-25 235

2. 4 Konsolideeritud netovara muutuste aruanne

eurodes

Saldo 31. 12. 2014	5 041 170
Aruandeaasta tulem	-163 238
Ümberhinnatud põhivara uus soetusmaksumus	2 680
Saldo 31. 12. 2015	4 880 612
Aruandeaasta tulem	139 664
Ümberhinnatud põhivara uus soetusmaksumus	3 006
Osaluste muutused	587 067
Saldo 31. 12. 2016	5 610 349

2. 5 Eelarve täitmise aruanne

eurodes

Kohalike omavalitsuste eelarve koostatakse KOFs alusel kas tekke- või kassapõhisel põhimõttel, ning see peab olema jaotatud 5 ossa : põhitegevuse tulud, põhitegevuse kulud, investeerimistegevus, finantseerimistegevus, likviidsete varade muutus. Eelarve täitmise aruanne erineb teistest aruannetest, kuna selles ei ole kohustust avaldada eelmise perioodi võrdlusandmeid. Selle eesmärgiks on võrrelda eelarvet selle tegeliku täitmisega.

Eelarve täitmise aruandes peab esitama esialgse eelarve, lõpliku eelarve ja eelarve täitmise.

Esialgne eelarve on volikogu poolt eelmise majandusaasta lõpul või aruandeaasta algul vastu võetud eelarve. Lõplik eelarve on esialgne eelarve koos lisaelarvetest ning reservfondi kasutuselevõtmise otsustest tulenevate muudatustega korrigeeritud eelarve.

Eelarve täitmise aruanne on koostatud kassapõhisel printsiibil ja sisaldab teatud muid erinevaid arvestuspõhimõtteid ning ei ole tekkepõhise raamatupidamise aastaaruande osadega võrreldav.

1) PÕHITEGEVUSE TULUD

OSA	TULU KOOD	Esialgne eelarve	Lõplik eelarve	Eelarve täitmine
30	Maksud	780 535	760 535	747 326
3000	Füüsilise isiku tulumaks	707 935	687 935	673 456
3030	Maamaks	72 600	72 600	73 870
32	Kaupade ja teenuste müük	593 050	717 670	659 137
320	Riigilõivud	2 200	2 200	687
3220	Laekumised haridusasutuste majandustegevusest	79 762	79 762	66 483
3221	Laekumised kultuuri ja kunstiasutuste majandustegevusest	2 400	2 400	1 795
3222	Laekumised spordi ja puhkeasutuste majandustegevusest	173 134	246 684	234 283
3224	Laekumised sotsiaalasutuste majandustegevusest	70 510	70 510	65 634
3225	Laekumised elamu ja konnaalasutuste majandustegevusest	96 154	58 954	61 519
3230	Laekumised transpordialasest tegevusest	980	980	1 483
3231	Laekumised põllumajandusasutuste majandustegevusest	221	221	269
3232	Laekumised muude majandusküsimustega tegelevate asutuste majandustegevusest	167 689	255 600	226 625
3238	Muu kaupade ja teenuste müük	0	359	359
35	Saadud toetused	418 262	431 340	435 765
3500	Sihtotstarbelised toetused jooksvateks kuludeks	13 056	23 479	27 904
35200	Tasandusfond	66 047	66 047	66 047
35201	Toetusfond	339 159	341 814	341 814
38	Muud tulud	23 600	23 600	24 336
3825	Laekumine vee erikasutuselt	23 600	23 600	24 267
3882	Saastetasud	0	0	69
	PÕHITEGEVUSE TULUD KOKKU	1 815 447	1 933 145	1 866 564

2) PÕHITEGEVUSE KULUD

OSA	TEGEVUSALA KOOD	Esialgne eelarve	Lõplik eelarve	Eelarve täitmine
01	Üldised valitsussektori teenused	244 059	249 851	241 471
01111	Vallavolikogu	12 972	12 972	11 848

01112	Vallavalitsus	214 468	222 517	219 364
01114	Reservfond	3 000	743	0
01330	Planeerimisteenused	3 500	3 500	91
01330	Järvamaa Omavalitsusliidu liikmemaks	7 434	7 434	7 437
01330	Eesti Maaomavalitsuste Liit - liikmemaks	1 427	1 427	1 473
01330	MTÜ Järva Arengu Partnerid- liikmemaks	1 258	1 258	1 258
03	Avalik kord ja julgeolek	255	255	0
03600	Muu avalik kord ja julgeolek	255	255	0
04	Majandus	180 194	223 294	204 935
04110	Ettevõtlustoetus	960	960	0
04210	Maakorraldus	2 235	2 235	2 270
04510	Valla teed	28 998	51 498	45 459
04512	Autotransport	16 196	16 196	16 389
04730	Turism	1 895	1 895	1 225
04900	Karjäär	21 236	39 336	39 288
04900	Albu Valla Toiduait	107 324	107 324	97 129
04900	Muud kulud	1 350	3 850	3 175
05	Keskkonnakaitse	2 000	2 670	2 696
05100	Jäätmekäitlus	2 000	2 670	2 696
06	Elamu ja kommunaalmajandus	112 742	86 852	84 285
06100	Elamumajandus	31 425	31 425	26 094
06200	Vallaasutus Teenus	56 320	20 807	24 101
06300	Veevarustus	0	5 722	5 721
06400	Tänavavalgustus	9 000	10 401	9 911
06605	Haljastus	15 997	18 497	18 458
07	Tervishoid	1 750	1 237	1 237
07400	Perearst	1 750	1 237	1 237
08	Vabaaeg, kultuur ja religioon	302 391	373 190	360 292
08103	Albu park	600	600	54
08105	Laste muusika ja kunstikoolid	1 200	1 455	1 438
08107	Noorte üritused	10 287	10 917	10 550
08107	MTÜ Albu Noortekeskus	612	612	612
08109	Valgehobusemäe suusa- ja puhkekeskus	155 984	211 328	208 093
08109	SA Valgehobusemäe Suusa- ja Puhkekeskus	0	13 310	13 310
08109	MTÜ Spordiklubi Vargamäe	8 040	8 040	8 040
08109	RR Suusaklubi	5 000	5 000	5 000
08109	MTÜ Eesti Lume- ja Veelaua klubi SWB	500	500	500
08109	Sport	11 004	11 414	8 917
08201	Ahula Raamatukogu	15 978	15 978	14 627
08201	Albu Raamatukogu	12 294	12 294	12 048
08202	Albu Valla Rahvamajad	50 676	50 676	47 514
08203	SAA. H. Tammsaare Muuseum Vargamäel	7 549	7 549	7 549
08208	Kultuuriüritused	5 075	5 425	4 021
08208	Pensionäride ühisüritused (Albu valla eakad)	1 400	1 400	1 509
08209	MTÜ Üksmüts	899	899	899
08209	MTÜ Albu valla külade Selts	3 798	4 298	4 298
08209	Külade areng (Kaalepiküla Seltsing)	468	468	468
08300	Vallaleht	2 400	2 400	2 218
08400	EELK Järva- Madise Püha Matteuse Kogudus	8 627	8 627	8 627
09	Haridus	699 667	701 095	673 963
09110	Albu Laste Mängutuba	77 790	77 964	76 593
09110	Lasteaedade kohamaksud	9 460	10 090	9 479
09110	Ahula Lasteaed- algkool (lasteaia õpetajate töötasu)	42 100	42 100	41 370
09210	Ahula Lasteaed- algkool	101 721	99 032	91 952
09210	Ahula Lasteaed- algkool R	51 805	51 805	51 409
09212	Albu Põhikool	122 200	126 936	122 320
09212	Albu Põhikool R	182 001	182 001	179 629
09212	Põhikoolide kohamaksud	2 184	1 170	1 257

09220	Gümnaasiumide kohamaksud	43 680	45 576	42 531
09221	Täiskasvanute gümnaasiumid- kohamaksud	3 276	3 571	3 310
09600	Koolitransport	31 158	31 158	30 462
09601	Koolitoit	23 857	23 857	18 814
09800	Noore spetsialisti toetus	1 000	1 000	0
09800	Hariduse muud kulud	3 830	3 830	3 832
09800	Psühholoog	3 605	1 005	1 005
10	Sotsiaalne kaitse	171 645	175 295	159 895
10121	Hooldajatoetus	14 409	14 409	11 751
10201	Koduhooldus	2 126	2 126	855
10402	Sotsiaaltoetus peredele	12 400	12 400	11 144
10402	Lapsehoiuteenus riiklik	2 221	3 216	402
10500	Töötute sotsiaalne kaitse	100	100	23
10700	Ahula Sotsiaalne Varjupaik	99 579	99 579	95 434
10701	Riiklik toimetulekutoetus	32 514	32 514	29 890
10900	Sotsiaalteenuste administreerimine	1 627	1 627	1 681
10900	Vajaduspõhine peretoetus	5 869	8 524	8 415
10900	MTÜ Järvamaa Lasterikaste Perede Ühendus	250	250	250
10900	Süda-Eesti sotsiaalkeskuse projekt	500	500	0
10900	Toidupank	50	50	50
	PÕHITEGEVUSE KULUD KOKKU	1 714 703	1 813 739	1 728 774
	PÕHITEGEVUSE SEES ANTUD TOETUSED			
4	Eraldised	121 842	146 608	138 317
41	Sotsiaaltoetused	71 788	75 438	65 402
413	Sotsiaaltoetused	71 788	75 438	65 402
4131	Toimetulekutoetus	32 514	32 514	29 890
4133	Toetused puuetega inimestele ja nende hooldajatele	7 380	7 380	6 955
4137	Erijuhtudel riigi poolt makstav sotsiaalmaks	7 029	7 029	4 796
4138	Muud sotsiaalabitoetused ja eraldised füüsilistele isikutele	24 865	28 515	23 761
450	Sihtotstarbelised eraldised	0	7 409	7 408
452	Mittesihtotstarbelised eraldised	50 054	63 761	65 507
4528	Muudele residentidele	50 054	63 761	65 507
	MUUD TEGEVUSKULUD			
5	Tegevuskulud	1 584 161	1 665 688	1 587 173
50	Personalikulud	925 228	936 997	908 078
500	Töötasud	690 744	698 646	681 824
505	Erisoodustused	1 015	2 201	2 175
506	Personalikuludega kaasnevad maksud	233 469	236 150	224 079
55	Majandamiskulud	658 933	728 691	679 095
	MUUD KULUD			
6	Muud kulud	8 700	1 443	3 284
60	Muud kulud (v.a intressid ja kohustustasud)	8 700	1 443	3 284
601	Maksu-, riigilõivu ja trahvikulud	5 700	700	3 284
608	Muud tegevuskulud	3 000	743	0
608099	Reservfond	3 000	743	0
	Tegevuskulud kokku	1 714 703	1 813 739	1 728 774
	PÕHITEGEVUSE TULEM	100 744	119 406	137 790

3) INVESTEERIMISTEGEVUS

381	Põhivara müük	3 500	3 500	2 550
155	Materiaalne põhivara-soetus	-862 826	-480 697	-436 298
1551	Valla teed (04510)	-201 740	-309 335	-309 490
1551	Veevarustus (06300)	-197 786	-34 278	-2 400

1551	Valgehobusemäe suusa- ja puhkekeskus(08109)	-435 000	-110 000	-106 325
1551	Külade Areng- Mänguväljakud (08209)	-2 000	0	0
1551	Albu Põhikool (09212)	-9 000	-9 000	0
1551	Ahula Lasteaed- Algkool (09210)	-13 950	-14 734	-14 734
1554	Valgehobusemäe suusa- ja puhkekeskus (08109)	-3 350	-3 350	-3 349
3502	Põhivara soetuseks saadud sihtfinantseerimine	654 000	12 369	12 353
3502	EAS- Valgehobusemäe II etapp	357 000	0	0
3502	EAS- Seidla- Ahula kergtee	136 000	0	0
3502	SA KIK- Veemajandus	152 000	0	0
3502	Järva Maavalitsus- hajaasustuse programm	0	3 369	3 353
3502	HTM- Albu Põhikool	9 000	9 000	9 000
4502	Põhivara soetuseks antav sihtfinantseerimine	0	-9 155	-6 844
4502	Veevarustus (06300)- hajaasustuse programm	0	-9 155	-6 844
101	Aktsiate ja osade soetus	-3 072	-3 072	-3 072
101.1.2	AS Järvamaa Haigla (01800)	-3 072	-3 072	-3 072
65	Intressikulu ja tulu	-7 186	-7 186	-6 644
655	Finantstulud	0	0	6
650	Finantskulud	-7 186	-7 186	-6 650
	INVESTEERIMISTEGEVUS KOKKU	-215 584	-484 241	-437 955
	EELARVE TULEM (+/-)	-114 840	-364 835	-300 165

4) FINANTSEERIMISTEGEVUS

	Kohustuste võtmine	146 050	396 645	487 425
	Kohustuste tasumine	-61 025	-61 625	-61 440
	FINANTSEERIMISTEGEVUS KOKKU	85 025	335 020	425 985

5) MUUTUS KASSAS JA HOIUSTES

	Muutus kassas ja hoiustes	-29 815	-29 815	125 820
--	----------------------------------	----------------	----------------	----------------

2. 6 Konsolideeritud raamatupidamise aastaaruande lisad

Lisa 1 Aastaaruande koostamisel kasutatud arvestuspõhimõtted

Käesolev konsolideerimisgrupi raamatupidamise aastaaruanne on koostatud kooskõlas Eesti hea raamatupidamistavaga. Hea raamatupidamistava tugineb rahvusvaheliselt tunnustatud arvestuse ja aruandluse põhimõtetele. Selle põhinõuded on kehtestatud raamatupidamise seaduses, mida täiendavad Raamatupidamise Toimkonna poolt välja antud juhendid ning riigi raamatupidamise üldeeskiri.

Konsolideerimisgrupi raamatupidamise aastaaruanne on koostatud eurodes.

Konsolideerimisgrupi raamatupidamise aastaaruanne on koostatud lähtudes soetusmaksumuse printsiibist, v.a olulised enne 1995. a soetatud kinnisvarainvesteeringud ja materiaalne põhivara, mis on kajastatud ühekordselt ümberhinnatud väärtuses.

Varade ja kohustuste jaotus lühi- ja pikaajalisteks

Varad ja kohustused on bilansis jaotatud lühi- ja pikaajalisteks lähtudes sellest, kas vara või kohustuse eeldatav valdamine kestab kuni ühe aasta või kauem bilansikuupäevast arvestatuna.

Raha ja raha ekvivalendid

Bilansis kajastatakse rahana kassas olevat sularaha ning pankades olevaid arvelduskontode jääke.

Finantsinvesteeringud

Lühiajaliste finantsinvesteeringutena kajastatakse turuväärtuses likviidsuse tagamiseks hoitavaid rahaturu- ja intressifondide aktsiaid ja osakuid ning lühiajalise kauplemise eesmärgil hoitavaid võlakirju.

Pikaajaliste finantsinvesteeringutena kajastatakse aktsiaid ja osi, millest aruandekohuslane omab alla 20%.

Nimetatud pikaajalised finantsinvesteeringud on tehtud avalikku sektorisse kuuluvatesse äriühingutesse koostöös teiste kohalike omavalitsuste üksustega ning neid kajastatakse sarnaselt olulise mõju all olevate osalustega. Finantsinvesteeringute oste ja müüke kajastatakse tehingupäeval.

Nõuded

Nõudeid kajastatakse bilansis nõudeõiguse tekkimise momendil ning hinnatakse lähtuvalt tõenäoliselt laekuvatest summadest. Ebatõenäoliselt laekuvad nõuded on bilansis tõenäoliselt laekuva summani alla hinnatud.

Nõue loetakse lootusetuks, kui juhtkonna hinnangul puuduvad võimalused nõude kogumiseks.

Lootusetud nõuded on bilansist välja kantud.

Pikaajalisi nõudeid kajastatakse algselt saadaoleva tasu nüüdisväärtuses, arvestades järgnevatel perioodidel nõudelt intressitulu kasutatud sisemise intressimäära meetodit.

Valitseva ja olulise mõju all olevad üksused

Valitseva mõju korral omab konsolideerimisgrupp üldreeglina üle 50% hääleõigusest vastava üksuse nõukogus või muus kõrgemas juhtorganis. Olulise mõju alla olevaks loetakse üksusi, mille nõukogus või muus kõrgemas juhtorganis omab konsolideerimisgrupp 20 kuni 50% hääleõigusest.

Konsolideerimine

Valitseva mõju all olevate üksuste ja olulise mõju all olevate äriühingute tegevus kajastub konsolideeritud aruandes alates valitseva või olulise mõju tekkimisest kuni selle katkemiseni.

Valitseva mõju all olevate üksuste ja olulise mõju all olevate äriühingute soetamist kajastatakse ostumeetodil, mille korral hinnatakse omandatud varad ja kohustused nende õiglasest väärtuses.

Valitseva mõju all olevate üksuste finantsnäitajad on konsolideeritud aruannetes liidetud rida- reall meetodil, kusjuures konsolideerimisel hõlmatud üksuste omavahelised nõuded, kohustused, tulud, kulud ning realiseerumata kasumid ja kahjumid on elimineeritud.

Osalusi olulise mõju all olevates äriühingutes kajastatakse konsolideeritud aruannetes kapitaliosaluse meetodil.

Kinnisvarainvesteeringud

Kinnisvarainvesteeringutena kajastatakse selliseid kinnisvaraobjekte (korterid), mida hoitakse väljarendamise või turuväärtuse tõusmise eesmärgil ja mida ükski teine avaliku sektori üksus ei kasuta oma põhitegevuses. Kinnisvarainvesteeringuid kajastatakse soetusmaksumuse meetodil (soetusmaksumus, millest on maha arvatud akumulieeritud kulum) analoogiliselt materiaalse põhivara kajastamisele.

Materiaalne põhivara

Materiaalseks põhivaraks loetakse varasid, mida kasutatakse hinnanguliselt pikema perioodi jooksul kui üks aasta ja mille soetusmaksumus on alates 5000 eurost.

Põhivara rekonstrueerimisväljaminekud, mis vastavad materiaalse põhivara mõistele, liidetakse materiaalse põhivara soetusmaksumusele. Põhivara soetusmaksumusse arvatakse kulutused, mis on vajalikud selle kasutusele võtmiseks, v.a. soetusega kaasnevad maksud, lõivud, laenu-, koolitus- ja lähetuskulud, mis kajastatakse kuluna.

Põhivara kajastatakse soetusmaksumuses, millest on maha arvatud akumuleeritud kulum.

Põhivara amortisatsiooni arvestamisel kasutatakse lineaarset meetodit alates vara kasutusele võtmise kuust ning lõpetatakse vara täielikul amortiseerumisel või kasutusest eemaldamise kuule eelneval kuul.

Amortisatsiooni norm määratakse igale põhivara objektile eraldi, sõltuvalt selle hinnangulisest kasulikust elueast.

Uue põhivara kulumi normid aastas on põhivara gruppidele järgmised:

Hooned – 2- 5%

Rajatised – 3- 10%

Masinad ja seadmed – 10- 50%

Inventar – 10- 20 %

Arvutustehnika - 20- 50%

Maad ja kunstiväärtusi, mille väärtus aja jooksul ei vähene, ei amortiseerita.

Materiaalne põhivara võetakse arvele arve, ostu- müügilepingu või vastuvõtu- üleandmiseakti alusel.

Ümberhindlus

Seoses maareformi kestmisega on ümberhindluse kajastamist jätkatud ka peale 2005. aastat, võttes arvele aruandeperioodil mõõdistatud ja maakatastrisse kantud maad. Maa arvelevõtmiseks kasutatakse maksustamishinda.

Samuti võetakse ümberhindlusena arvele aruandeperioodil omandatud peremehetut vara, mis on saadud seoses pärijate puudumisega.

Renditud varad

Kasutusrendi maksed kajastatakse ühtlaselt tuluna ja kuluna rendiperioodi jooksul.

Laenukohustused

Laenukohustused kajastatakse korrigeeritud soetusmaksumuses. Laenu lepingutasud kantakse laenude saamisel intressikuludesse.

Sihtfinantseerimine

Sihtfinantseerimine kajastatakse tuluna tegevuskulude tegemise või põhivara soetamise perioodil, kui sihtfinantseerimise tingimustega ei kaasne sisuline tagasinõude või laekumata jäämise risk; kui eksisteerib sisuline tagasinõude või laekumata jäämise risk, kajastatakse sihtfinantseerimine tuluna vastava riski kadumisel.

Sihtfinantseerimise korral põhivara soetamiseks võetakse vara bilansis arvele tema soetusmaksumuses, sihtfinantseerimise summa aga kajastatakse samal ajal tuluna.

Tulude arvestus

Kogutud maksude ning loodusvarade kasutamise ja saastetasude tulu võetakse arvele tekkepõhiselt vastavalt Maksu- ja Tolliameti ja Keskkonnaameti poolt esitatud teatistele.

Lõivutulu kajastatakse lõivuga maksustatud toimingu päeval. Toodete, kaupade ja põhivara müügist saadud tulu kajastatakse siis, kui kõik olulised omandiga seotud riskid on läinud üle ostjale ning müügitulu ja tehinguga seotud kulu on usaldusväärselt määratav. Tulu teenuste müügist kajastatakse teenuse osutamisel, lähtudes valmidusastme meetodist.

Kulude arvestus

Kulusid kajastatakse tekkepõhiselt. Põhivara soetamisel tasutud mittetagastatavad maksud ja lõivud, (sh. käibemaks, mida ei saa arvata sisendkäibemaksuks) kajastatakse soetamishetkel kuluna tulemiaruaude kirjel Muud tegevuskulud.

Seotud osapooled

Seotud osapoolteks loetakse Albu valla volikogu ja valitsuse liikmeid ning asutuste juhid, kellele on antud õigus iseseisvalt lepinguid sõlmida, konsolideerimisgruppi kuuluvate sihtasutuste, mittetulundusühingute ja äriühingute nõukogude ja juhatuste liikmed, kõigi eelpool loetletud tegev- ja kõrgema juhtkonna liikmete lähedased pereliikmed, samuti ka nende valitseva ja olulise mõju all olevad sihtasutused, mittetulundusühingud ja äriühingud.

Bilansipäevajärgsed sündmused

Pärast bilansipäeva, kuid enne aastaaruande koostamise päeva toimunud sündmuste kajastamine aastaaruandes sõltub sellest, kas tegemist on korrigeeriva või mitte korrigeeriva sündmusega. Korrigeeriva sündmuse mõju kajastatakse bilansis tulemiaruanDES. Mittekorrigeeriva sündmuse korral avaldatakse selle mõju lisades.

Eelarve täitmise aruanne

Eelarve täitmise aruanne on koostatud valla kohta (konsolideerimata) kassapõhiselt, mistõttu selle andmeid ei ole võimalik võrrelda tekkepõhises konsolideerimata aruandes kajastatud andmetega. Lisaks kassapõhisest printsiibist tulenevatele ajalistele erinevustele on selles kasutusel veel järgmised olulised erinevad arvestuspõhimõtted:

* põhivara soetamisel tasutud summad kajastatakse eelarve täitmisel kuluna ning põhivara müügist laekunud summad tuluna, amortisatsiooni ja muid põhivaradega tehtud mitterahalisi tehinguid eelarve täitmise aruandes ei kajastata;

* kaupade ja teenuste ning põhivarade soetamisel lisanduv käibemaks on eelarve täitmise aruandes kajastatud vastavate kaupade, teenuste ja põhivara soetamise kuluna (tekkepõhises aruandes eraldi tulemiaruanDE real Muud tegevuskulud).

Lisa 2 Raha ja pangakontod

eurodes

	31.12.2016	31.12.2015
Raha		
Sularaha kassas	3 405	2 100
Arvelduskontod pankades	239 261	27 715
Raha kokku	242 666	29 815
Rahalt teenitud intressitulu	7	5

Lisa 3 Maksud, lõivud

eurodes

A. Maksu-, lõivunõuded ning maksukohustused

	<i>Nõuded</i>		<i>Kohustused</i>	
	<i>31.12.2016</i>	<i>31.12.2015</i>	<i>31.12.2016</i>	<i>31.12.2015</i>
Maksud				
Tulumaks	71 318	70 669	13 410	8 557
Maamaks	488	6	0	0
Sotsiaalmaks	0	0	26 827	18 257
Töötuskindlustusmaksed	0	0	1 631	1 216
Kogumispensionimaksed	0	0	840	680
Käibemaks	0	0	392	0
Erisoodustuste tulumaks	0	0	0	35
Kokku maksud	71 806	70 675	43 100	28 745
Loodusressursside kasutamise ja saastetasud	6 393	6 109	833	664
Intressikohustused	0	0	40	57
Kokku maksud, lõivud	78 199	76 784	43 973	29 466

B. Maksu-, lõivutulud

	<i>Tulud</i>	
	<i>2016.a.</i>	<i>2015.a.</i>
Maksud	748 458	770 965
Tulumaks	674 106	696 399
Maamaks	74 352	74 566
Lõivud	687	3 913
Loodusressursside kasutamise ja saastetasud	24 619	23 714
Tasud vee erikasutusest	24 572	23 628
Saastetasud	47	86
Kokku maksud, lõivud	773 764	798 592

Lisa 4 Muud nõuded ja ettemaksed

eurodes

	31.12.2016	31.12.2015
	<i>Lühiajaline osa</i>	<i>Lühiajaline osa</i>
Nõuded ostjate vastu	45 314	32 534
Brutosummas	45 314	32 534
Ettemakstud tulevaste perioodide kulud	91	91
Nõuded toetuste eest	340 133	887
Maksude ettemaksed	2 273	106
Muud nõuded ja ettemaksed kokku	387 811	33 618

Lisa 5 Osalused sihtasutustes

eurodes

Käesolevas konsolideeritud aruandes on rida- realt konsolideeritud järgmised valitseva mõju all olevad sihtasutused:

Sihtasutuse nimi	Tulemiaruaande näitajad 2016	Bilansi näitajad aasta lõpus
SA A. H. Tammsaare Muuseum Vargamäel (alates 01. 05 .2016)	tegevustulu 136 948 tegevuskulu-84 621 tulem 52 327	vara 380 616 netovara 375 703
SA Valgehobusemäe Suusa- ja Puhkekeskus (alates 15. 12. 2016)	tegevustulu 2 706 tulem 2 706	vara 852 325 netovara 824 151

Lisa 6 Osalused tütar- ja sidusettevõtjates

eurodes

A. Tütaretevõtte

Konsolideeritud aruandes on rida- reallt konsolideeritud järgmine valitseva mõju all olev äriühing:

Ettevõtte nimi	Tulemiaruaande näitajad 2016	Bilansi näitajad aasta lõpus
OÜ Albu Teenus (alates 01. 06. 2016)	tegevustulu 37 592 tegevuskulu -56 662 tulem -19 070	vara 1 259 681 netovara 1 251 657

B. Osalused sidusettevõtjates

Konsolideeritud aruandes on kajastatud kapitaliosaluse meetodil järgmised sidusettevõtjad:

Ettevõtte nimi	Tulemiaruaande näitajad 2016	Bilansi näitajad aasta lõpus
AS Väätsa Prügila	tegevustulu 1 657 153 tegevuskulu - 1 974 949 tulem -308 957	vara 5 33 010 netovara 2 950 100
AS Järvamaa Haigla	tegevustulu 7 044 155 tegevuskulu - 7 104 953 tulem – 69 351	vara 4 975 138 netovara 3 268 406

Lisa 7 Kinnisvarainvesteeringud

eurodes

Jääk seisuga 31. 12. 2015	
Soetusmaksumus	168 107
Akumuleeritud kulum	-46 228
Põhivara jääkväärtus	121 879
Aruandeperioodi liikumised	
Kulum	1 440
Mahakandmine	
Soetusmaksumus	-17 659
Kulum	6 484
Jääkmaksumus	11 175
Jääk seisuga 31. 12. 2016	
Soetusmaksumus	150 448
Akumuleeritud kulum	44 788
Põhivara jääkväärtus	105 660

	2016.a.	2015.a.
Renditulud kinnisvarainvesteeringutelt	4 661	4 859
Kinnisvarainvesteeringute halduskulud	-10 356	-18 060

Lisa 8 Materiaalne põhivara

eurodes

	<i>Maa</i>	<i>Hooned ja rajatised</i>	<i>Masinaid ja seadmed</i>	<i>Muu põhi- vara</i>	<i>Lõpeta- mata tööd ja ette- maksed</i>	<i>Kokku</i>
Jääk 31. 12. 2014						
Soetusmaksumus	39 561	7 465 108	349 145	5 177	91 813	7 950 804
Akumuleeritud kulum	0	-2 159 380	-320 098	0	0	-2 479 478
Põhivara jääkväärtus	39 561	5 305 728	29 047	5 177	91 813	5 471 326
Aruandeperioodi liikumised						
Soetused ja parendused	0	150	2 791	0	14 799	17 740
Ümberhindlus	2 680	0	0	0	0	2 680
Ümberklassifitseerimine	0	68 183	0	0	-68 183	0
Mahakandmine	-620	0	-3 196	0	0	-3 816
Saadud mitterahaline sihtfinantseerimine	810	0	0	0	0	810
Amortisatsioon	0	-277 493	-12 071	0	0	-289 564
Jääk 31. 12. 2015						
Soetusmaksumus	42 431	7 533 441	348 740	5 177	38 429	7 968 218
Akumuleeritud kulum	0	-2 436 873	-328 973	0	0	-2 765 846
Põhivara jääkväärtus	42 431	5 096 568	19 767	5 177	38 429	5 202 372
Aruandeperioodi liikumised						
Soetused ja parendused	0	250	0	0	360 179	360 429
Ümberhindlus	2 620	0	0	0	0	2 620
Ümberklassifitseerimine	0	289 487	0	0	-289 487	0
Mahakandmine	-1 090	-19 164	0	0	0	-20 254
Saadud mitterahaline sihtfinantseerimine	14	0	0	0	0	14
Saadud mitterahalised sissemaksed	2 691	314 003	1 640	0	1 000	319 334
Amortisatsioon	0	-275 776	-6 638	0	0	-282 414
Jääk 31. 12. 2016						
Soetusmaksumus	46 666	7 728 647	138 564	5 177	110 121	8 029 175
Akumuleeritud kulum	0	-2 323 278	-123 795	0	0	-2 447 073
Põhivara jääkväärtus	46 666	5 405 369	14 769	5 177	110 121	5 582 102

Rahavoogude aruandes kajastub materiaalse põhivara eest tasutud summana 430 860 eurot, mis tuleneb järgmistest summadest:

- 1) aruandeaasta soetuste summa 360 429 eurot;
- 2) käibemaksukulu aruandeaasta soetustelt 71 700 eurot;
- 3) võlad hankijatele põhivara eest 1 896 eurot;
- 4) kohustused ostetud põhivara eest muutus summas 627 eurot.

Aruandeaastal võeti ümberhindlusena arvele varem maakatastrisse kandmata maad summas 2 620 eurot, mis hinnati maa maksustamishinnas.

Lisa 9 Laenukohustused

eurodes

	<i>Järelejäänud tähtajaga</i>						<i>Kokku</i>
	Kuni 1a	1- 2 a	2- 3 a	3- 4 a	4- 5 a	Üle 5 a	
Jääk seisuga 31.12.2015	61 283	62 496	63 728	65 004	62 588	132 384	447 483
Laenud	61 283	62 496	63 728	65 004	62 588	132 384	447 483
Jääk seisuga 31.12.2016	326 334	89 937	91 369	89 120	79 580	197 129	873 469
Laenud	326 334	89 937	91 369	89 120	79 580	197 129	873 469

Aruandeperioodil toimunud liikumised

	<i>2016. aasta</i>	<i>2015. aasta</i>
Võetud laenud	487 426	0
Tagasi makstud laenud	-61 440	-59 984

Laenude tagatised

Laenude tagamiseks on Albu valla eelarve vahendid.

Informatsioon laenulepingute kaupa

<i>Laenu andja</i>	<i>Lõpp- tähtaeg</i>	<i>Intress määr %</i>	<i>Jääk</i>		<i>Intressikulu jääk</i>
			<i>31.12.2016</i>	<i>31.12.2015</i>	<i>31.12.2016</i>
Swedbank AS	30.06.2021	1,91%	34 497	41 493	1 566
Swedbank AS	15.07.2022	1,91%	78 065	91 140	4 361
Swedbank AS	30.07.2023	1,91%	46 859	53 448	3 094
Swedbank AS	29.08.2023	1,06%	37 610	41 969	1 457
AS SEB Pank	29.06.2023	6 kuu euribor+0,49 %	100 890	115 982	955
AS SEB Pank	30.06.2020	6 kuu euribor+1,95 %	30 818	39 055	1 002
AS SEB Pank	01.06.2021	3 kuu euribor+1,42 %	14 000	0	467
AS SEB Pank	15.05.2017	0,70%	260 595	0	765
Danske Pank AS	20.11.2026	0,90%	212 830	0	10 773
SA KIK	31.12.2024	1,34%	57 304	64 396	3 125
Kokku			873 469	447 483	27 565

Intressikulud

	<i>2016. aasta</i>	<i>2015. aasta</i>
Intressikulu pangalaenudelt	-6 632	-7 721
Intressikulu pikaajalistelt kohustustelt	-619	-1 382
Kokku intressikulu	-7 251	-9 103

Kasutusrendile võetud varad

	2016 .aasta	2015. aasta
Makstud rendikulu kasutusrendilepingutelt	3 906	5 878
Rendikulu järgmisel majandusaastal	3 214	3 641
1. kuni 2. aastal	2 430	6 855
2. kuni 3. aastal	2 054	2 430
3. kuni 4. aastal	691	2 054
4. kuni 5. aastal	0	691
Kokku kasutusrent	12 295	21 549

Kasutusrendile on võetud 2011.aastal DnB NORD Liising AS poolt – kaubik Volkswagen Caddy. 2015. aastal sõlmiti liisingleping AS SEB Liising poolt sõiduauto OPEL ZAFIRA kasutuserendiks. Liisinglepingus toodud tingimuste kohaselt ja tähtaegse täitmise korral on liisingu osamaksete ja intressi täielikul tasumisel liisinguvõtjal pärast liisinglepingu tähtaja lõppemist liisingeseme väljaostu eesõigus.

Muud kohustused

	31. 12. 2016	31. 12. 2015
Kokku muud kohustused	28 174	28 802

Muude pikaajaliste kohustustena on bilansis arvele võetud :

1. 16.augustil 2007.aastal Tallinna Tehnikaülikooli ja Albu valla vahel sõlmitud hoonestusõiguse seadmise leping ja asjaõigusleping tähtajaga 25.aastat.(muudetud 12.juunil 2009.aastal ja 16 oktoobril 2012.aastal ning 02.mail 2016.aastal) Kohustus on üle antud ja kajastatud aasta lõpus SA Valgehobusemäe Suusa- ja Puhkekeskuse bilansis.

Bilansiväliselt arvestatud vara

eurodes

	31. 12. 2016	31. 12. 2015
Albu vald	263 602	257 825
SA Valgehobusemäe Suusa- ja Puhkekeskus	85 653	0
SAA. H. Tammsaare Muuseum Vargamäel	33 155	0
OÜ Albu Teenus	3 929	0
Kokku bilansiväliselt arvestatud vara	386 339	257 825

Bilansiväline vara on väikevara , mille soetusmaksumus ilma käibemaksuta on kuni 5000 eurot. Kantakse soetushetkel kuluks ja arvestust peetakse bilansiväliselt asutuste ja materiaalselt vastutavate isikute lõikes.

Lisa 10 Saadud toetused

eurodes

Vastavalt iga - aastasele riigieelarve seadusele eraldatakse riigieelarvest kohalikele omavalitsustele tasandusfondi, hariduskuludeks, haridustöötajate palkadeks, toimetulekutoetuseks ja koolilõunaks kehtestatud valemite alusel kindlaksmääratud summa, mille täpsemat kulutamist riik ei jälgi. Vastavalt üldeeskirjale liigitatakse nimetatud toetus mittesihotstarbeliseks ning kajastatakse kassapõhiselt tuluna.

Riigieelarvest eraldatud vahendid jagunesid järgmiselt:

	2016.aasta	2015.aasta
Hariduskulud	238 008	237 668
Tasandusfondi eraldised	66 047	76 731
Toimetulekutoetus	32 109	23 342
Vajaduspõhine peretoetus	4 957	6 885
Sotsiaaltoetuste ja teenuste korraldamiseks ja arendamiseks	1 627	1 655
Sündide ja surmade registreerimise korraldamise toetus	35	52
Kohalike teede hoiu toetus	65 078	54 041
Kokku riigieelarvest	407 861	400 374

	Saadud tegevus-toetused	2016 tulud		
		Saadud sihtfinantseerimine põhivara soetuseks	Muud toetused	Jääk 31.12.2016 Nõuded
Rahalised sihtfinantseerimised				
Riigieelarvest	0	0	407 861	0
Majandus- ja kommunikatsiooniministeerium	0	256 553	0	0
Kultuuriministeerium	91 514	0	0	0
Haridus- ja Teadusministeerium	9 561	0	0	0
Rahandusministeerium	6 181	3 422	0	0
Muudelt residentidelt	5 845	0	0	0
Sihtasutus KIK	4 418	0	0	2 243
Eesti Kultuurkapital	4 342	0	0	0
Ettevõtluse Arendamise SA	4 056	77 295	0	337 890
PRIA	2 692	0	0	0
SA Innove	2 400	0	0	0
Järvamaa Omavalitsuste Liit	1 735	0	0	0
Kokku saadud toetused	132 744	337 270	407 861	340 133

	Saadud tegevus-kulude sihtfinantseerimine	2015 tulud		
		Saadud sihtfinantseerimine põhivara soetuseks	Muud toetused	Jääk 31.12.2015 Nõuded
Rahalised sihtfinantseerimised				
Riigieelarvest	0	0	400 374	0
Kultuuriministeerium	7 875	0	0	0
Eesti Kultuurkapital	3 725	0	0	0
PRIA	3 304	0	0	0
Haridus- ja Teadusministeerium	2 836	0	0	528
Sihtasutus KIK	2 264	0	0	0
Järvamaa Omavalitsuste Liit	1 278	0	0	0
Eesti Rahvatantsu ja Rahvamuusika Selts	960	0	0	0
Eesti Kooriühing	960	0	0	0
Rahandusministeerium	545	4 293		359
Muud avalik- õiguslik juriidilised isikud	305	0	0	0

Sotsiaalministeerium	250	0	0	0
<i>Mitterahalised sihtfinantseerimised</i>				
Majandus-ja Kommunikatsiooniministeerium	0	810	0	0
Kokku saadud toetused	24 302	5 103	400 374	887

Lisa 11 Tulud kaupade ja teenuste müügist

eurodes

	2016	2015
Tulu spordi ja puhkealasest tegevusest	234 885	112 450
Tulud muudelt majandusaladelt	185 378	155 321
Elamu ja kommunaaltegevuse tulud	78 581	74 081
Tulu haridusalasest tegevusest	66 785	60 732
Tulud sotsiaalalasest tegevusest	65 742	65 183
Tulu kultuuri ja kunstiasest tegevusest	28 003	22 275
Üüri ja renditulu	3 632	0
Tulud transpordialasest tegevusest	1 480	1 003
Riigilõivud	687	3 913
Tulud põllu ja metsamajandusest	269	221
Tulud üldvalitsemisest	0	19
Kokku tulud kaupade ja teenuste müügist	665 442	495 198

Lisa 12 Muud tegevustulud

eurodes

	2016	2015
Tulud loodusressursside kasutamisest	24 572	23 628
Tulud põhivara müügist	2 550	1 445
Muud tulud	47	86
Kokku muud tegevustulud	27 169	25 159

Lisa 13 Antud toetused

eurodes

	2016	2015
Sotsiaaltoetused -		
Toimetulekutoetus ja täiendavad sotsiaaltoetused	-29 890	-22 579
Muud sotsiaalabitoetused	-22 864	-20 047
Puudega inimese hooldaja toetus	-6 955	-6 800
Erijuhtudel riigi poolt makstav sotsiaalmaks	-4 328	-5 216
Stipendiumid	-550	-550
Sotsiaaltoetused kokku	-64 587	-55 192
Muud toetused -		
Sihtfinantseerimine tegevuskuludeks	-30 134	-35 843
EELK Järva- Madise Püha Matteuse Kogudus	-8 627	-8 627
MTÜ Spordiklubi Vargamäe	-8 040	-8 300
RR Suusaklubi	-5 000	-1 250
MTÜ Albu valla külade selts	-3 799	-3 848
Perearst Ülle Bürkland	-936	-1 247
MTÜ Kultuuri- ja Hariduselts ÜKSMÜTS	-899	-899
MTÜ Albu Noortekeskus	-612	-612
MTÜ Eesti Lume- ja Veelaua Klubi SWB	-500	-500
Kaalepiküla Seltsing	-468	-468
Perearst Enn Sults FIE	-300	-300
SA Järvamaa Arenduskeskus	-293	-293
MTÜ Järvamaa Lasterikaste Perede Ühendus	-250	0
Ilmar Udam	-160	0
Mehis Udam	-50	0
Maanus Udam	-50	0
Anni Jalakas	-50	0
Aiki Jalakas	-50	0
Õnnela Rodendau	-50	0
SA A. H. Tammsaare Muuseum Vargamäel	0	-7 549
MTÜ Ambla Spordiklubi	0	-1 250
Ahula Külakeskus	0	-300
Kodukant Järvamaa MTÜ	0	-200
Eesti Saalihoki Liit	0	-200
Sihtfinantseerimine põhivara soetuseks	- 6 844	-8 585
Heli Siivelt	-2 913	0
Ilmar Udam	-1 900	0
Sirje Kööp	-1 569	0
Vello Altmets	-241	-2 173
Gennadi Ainjärv	-221	-1 999
Toivo Vilo	0	-2 229
Riina Lumiste	0	-2 184
Liikmemaksud kokku	-10 743	-10 095
MTÜ Järvamaa Omavalitsuste Liit	-7 437	-6 827
MTÜ Eesti Maaomavalitsuste Liit	-1 473	-1 427
MTÜ Järva Arengu Partnerid	-1 258	-1 266
MTÜ Järvamaa Ühistranspordi Keskus	-511	-511
Eesti Mõisakoolide Ühendus	-64	-64
Muu mittesihotstarbeline finantseerimine	-550	-50
MTÜ Albu valla külade selts	-500	0
MTÜ Süda Eesti Sotsiaalkeskus	-50	-50
Kokku muud toetused	-48 271	-54 573
Kokku antud toetused	-112 858	-109 765

Lisa 14 Tööjõukulud

eurodes

Tegevusvaldkond	2016		2015	
	Töötajate arv	Töötasukulud	Töötajate arv	Töötasukulud
Haridus	35,61	-337 165	35,66	-330 810
Üldised valitsussektori teenused	9,25	-145 403	10,25	-139 062
Vaba aeg, kultuur, religioon	10,58	-129 667	7,25	-79 777
Sotsiaalne kaitse	7,00	- 46 831	7,00	-44 862
Majandus	3,75	-36 407	4,25	-40 030
Elamu- ja kommunaal-majandus	1,77	-22 639	1,25	-19 569
Kokku töötajate arv ja töötasukulud	67,96	- 718 112	65,66	-654 110

Töötajate arvuna on esitatud keskmine töötajate arv taandatuna täistööajale. Ajutiste töölepingute korral ei ole töötajate arvu leitud. Ajutiste töölepingute alusel arvestatud töötasukulud moodustasid aruandeperioodil 46 216 eurot ja võrreldaval perioodil 28 138 eurot.

	2016.a.	2015.a.
Töötasukulud		
Sotsiaalmaks	-237 021	-215 552
Töötuskindlustusmaksed	-5 549	-5 141
Erisoodustused		
Sotsiaalmaks erisoodustustelt	-1 227	-1 112
Tulumaks erisoodustustelt	-743	-674
Töötajate õppelaenude kustutamine	-112	-112
Kokku maksud ja erisoodustused	-244 652	-222 591
Kokku tööjõukulud	-962 764	-876 701

Lisa 15 Majandamiskulud ja muud tegevuskulud

eurodes

	2016.a.	2015.a.
Majandamiskulud		
Kinnistute, hoonete ja ruumide majandamiskulud	-150 140	-133 451
Muud mitmesugused majanduskulud	-70 114	-55 909
Õppevahendite ja koolituse kulud	-67 636	-62 414
Toiduained ja toitlustusteenused	-66 643	-56 465
Rajatiste majandamiskulud	-59 747	-48 371
Sõidukite majandamiskulud	-37 843	-36 300
Kultuuri ja vaba aja sisustamise kulud	-36 744	-42 304
Administreerimiskulud	-33 354	-22 308
Inventari majandamiskulud	-29 040	-20 454
Info ja kommunikatsioonitehnoloogia kulud	-12 275	-10 303
Töömashinate ja seadmete majandamiskulud	-10 259	-5 337
Meditsiinikulud	-6 786	-7 016
Koolituskulud	-5 628	-3 909
Teavikute ja kunstiesemete kulud	-4 335	-4 277
Eri- ja vormiriietus	-2 900	-252
Lähetuskulud	-2 183	-262
Uurimis ja arendustööde ostukulud	-2 000	-4 108
Muu erivarustus ja materjalid	-334	-607
Kokku majandamiskulud	-597 961	-514 047
Muud tegevuskulud		
Käibemaksukulu	-82 667	-69 937
Käibemaksukulu põhivara soetustelt	-71 700	-2 866
Lõivukulu	-3 559	-112
Loodusressursside kasutamise ja saastetasud	-3 011	-2 923
Ebatõenäoliselt laekuvad nõuded	- 1 536	-3 122
Muud maksud	25	0
Trahvid	0	-500
Maksuvõlalt arvestatud intressid	0	-41
Kokku muud tegevuskulud	-162 498	-79 501
Kokku majandamiskulud ja muud tegevuskulud	-760 459	-593 548

Lisa 16 Seotud osapooled

eurodes

Seotud osapooled, selhulgas konsolideerimisgruppi kuuluvad üksused (konsolideerija Albu Vallavalitsus) ning tegev- ja kõrgema juhtkonna liikmete ja nende lähedaste pereliikmetega seotud ettevõtted:

Samasse konsolideerimisgruppi kuuluvad üksused

SAA. H. Tammsaare Muuseum Vargamäel
SA Valgehobusemäe Suusa- ja Puhkekeskus
OÜ Albu Teenus

Tegev- ja kõrgema juhtkonna liikmete ja nende lähedaste pereliikmetega seotud ettevõtted

MTÜ Albu Valla Külade Selts
MTÜ Järva Arengu Partnerid
MTÜ Järvamaa Ühistranspordi Keskus
MTÜ Järvamaa Omavalitsuste Liit
MTÜ Järvamaa Mõisakoolide Ühing
MTÜ SK Vargamäe
Kodukant Järvamaa MTÜ
MTÜ Eesti Orhideekaitse Klubi
MTÜ Albu Noortekeskus
MTÜ Kultuuri ja haridusselts ÜKSMÜTS
EELK Järva- Madise Püha Matteuse Kogudus
AS Järvamaa Haigla
OÜ Vetvärk
Kleisal OÜ
OÜ Ground
Margauto OÜ
Vend Valmar OÜ
Osaühing Kurna
Tanel Sales OÜ
OÜ Cryptic
Ajaretked OÜ
Z-Tractors OÜ
OÜ Inkris Marjakasvatus
OÜ Omad Poisid
OÜ Havater
OÜ Albu Teenus
SAA.H.Tammsaare Muuseum Vargamäel
SA Põhja-Eesti Turism
Kodumetsa Sihtasutus
SA Rehe Seltsimaja
Eesti Kirjanike Muuseumide Ühing
Eesti Karusloomakasvatajate Aretusühing
Eesti Mesinike Liit
RR Suusaklubi
FIE Ester Valdvee
FIE Jüri Kommusaar
Aare Kabel Soasepa-Teiste Talu
FIE Margus Vellama
FIE Kuldar Tammik
Korteriühistu Lai tn 14.
Hooneühistu Paide Ristiku Garaazid
Korteriühistu Künka
Fungi& Flora OÜ
Jõulumäe Tervisespordikeskus SA
VS Pluss OÜ
Sope ja Kve TT OÜ
Tudulinna Süsi OÜ
Arvente OÜ
Kesk-Eesti Noorsootöö Keskus

Tehingu liik	2016. a.	2015. a.
Antud toetused	54 039	38 618
Ostetud teenused	14 888	48 912
Saadud tulu	6 659	3 729
Ostetud aktsiad	3 072	3 072
Kohustused	2 013	3 605
Nõuded	359	0

Konsolideerimisgrupi tegev- ja kõrgema juhtkonna liikmetele arvestatud tasud ja soodustused

	Tegev-ja kõrgema juhtkonna keskmine arv		Tasude kogusumma (eurodes)	
	2016	2015	2016	2015
Volikogu liikmed	11	11	7 984	5 896
Vallavalitsuse liikmed	2	2	485	285
Asutuse juhid (vallavanem)	1	1	29 365	24 150
Nõukogude ja juhatuste liikmed	1	0	14 683	0

Ülaltoodud tasud on arvestatud ilma sotsiaalmaksu ja töötuskindlustusmakseta, kuid nende hulka on arvestatud kõik töötasud ja hüvitised. Muid täiendavaid olulisi soodustusi pole tegevjuhtkonna ega kõrgema juhtkonna liikmetele aruandeaastal arvestatud.

Lisa 17 Bilansipäevajärgsed sündmused

eurodes

- a) 26. jaanuaril 2017. aastal Albu Vallavolikogu otsusega nr 1 otsustati: Müüa Albu vallas Järva- Madise külas asuv Sotsiaalmaja kinnistu (katastritunnus 12901:003:0156) enampakkumise korras.
- b) 22. veebruaril 2017. aastal Albu Vallavolikogu määrusega nr 3 kinnitati Albu valla 2017. aasta eelarve.
- c) 23. märtsil 2017. aastal Albu Vallavolikogu otsusega nr 11 otsustati: Müüa Albu vallas Soosalu külas asuv Nigulalauda kinnistu (katastritunnus 12901:001:0311) enampakkumise korras.
- d) 23. märtsil 2017. aastal Albu Vallavolikogu otsusega nr 13 otsustati: Võtta 2017. aasta investeringuteks laenu 109 000 eurot tagasimakse tähtajaga 10 aastat alates laenulepingu sõlmimisest.
- e) 22. detsembril 2016. aastal Albu Vallavolikogu otsusega nr 40 otsustati kinnitada Albu valla, Ambla valla, Imavere valla, Järva- Jaani valla, Kareda valla ja Koigi valla ühinemisleping ja selle lisad.

Lisa 18 Albu Vallavalitsuse konsolideerimata finantsaruanded

Konsolideerimata bilanss

eurodes

		31. 12. 2016	31. 12. 2015
Varad			
	<i>Käibevara</i>		
	Raha ja pangakontod	155 635	29 815
	Maksunõuded ja maksude ettemaksed	78 199	76 784
	Muud nõuded ja ettemaksed	370 803	33 618
	<i>Käibevara kokku</i>	604 637	140 217
	<i>Põhivara</i>		
	Osalused avaliku sektori ja sidusüksustes	2 073 101	
	Pikaajalised finantsinvesteeringud	27 075	24 003
	Kinnisvarainvesteeringud	105 659	121 879
	Materiaalne põhivara	3 194 222	5 202 372
	<i>Põhivara kokku</i>	5 400 057	5 348 254
Varad kokku		6 004 694	5 488 471
Kohustused			
	<i>Lühiajalised kohustused</i>		
	Võlad tarnijatele	36 599	29 132
	Võlad töötajatele	60 586	72 744
	Muud kohustused ja saadud ettemaksed	49 111	29 698
	Laenukohustused	326 334	61 283
	<i>Lühiajalised kohustused kokku</i>	472 630	192 857
	<i>Pikaajalised kohustused</i>		
	Laenukohustused	547 134	386 200
	Muud kohustused		28 802
	<i>Pikaajalised kohustused kokku</i>	547 135	415 002
Kohustused kokku		1 019 765	607 859
Netovara			
	<i>Akumuleeritud ülejääk</i>	4 883 232	5 043 850
	<i>Aruandeaasta tulem</i>	101 697	-163 238
Netovara kokku		4 984 929	4 880 612
Kohustused ja netovara kokku		6 004 694	5 488 471

Konsolideerimata tulemiaruanne

eurodes

		31. 12. 2016	31. 12. 2015
Tegevustulud			
	Maksud	748 458	770 965
	Tulumaks	674 106	696 399
	Omandimaksud	74 352	74 566
	Kaupade ja teenuste müük	609 519	495 198
	Riigilõivud	687	3 913
	Tulud majandustegevusest	608 832	491 285
	Saadud toetused	778 807	429 779
	Muud tulud	27 169	25 159
	Kasum/kahjum põhivara ja varude müügist	2 550	1 445
	Muud tulud varadelt	24 572	23 628

	Saastetasud ja hüvitised	47	86
	Eespool nimetatamata muud tulud		
Tegevustulud kokku		2 163 953	1 721 101
Tegevuskulud			
	Antud toetused	-130 215	-109 765
	Sotsiaaltoetused	-64 587	-55 192
	Muud toetused	-65 628	-54 573
	Tööjõukulud	-912 816	-876 701
	Majandamiskulud	-550 902	-514 047
	Muud tegevuskulud	-155 378	-79 501
	Põhivara amortisatsioon ja ümberhindlus	-286 630	-295 227
Tegevuskulud kokku		-2 035 941	-1 875 241
Aruandeperioodi tegevustulem		128 012	-154 140
Finantstulud – ja kulud			
	Intressikulu	-7 251	-9 103
	Tulem osalustelt	-19 070	
	Tulu hoiustelt	6	5
Finantstulud- ja kulud kokku		-26 315	-9 098
Aruandeaasta tulem		101 697	-163 238

Konsolideerimata rahavoogude aruanne

eurodes

Rahavood põhitegevusest	2016. a.	2015. a.
Aruandeperioodi tegevustulem	128 012	-154 140
Korrigeerimised:		
Põhivara amortisatsioon ja ümberhindlus	286 630	295 227
Käibemaksukulu põhivara soetuselt	71 700	2 866
Saadud sihtfinantseerimine põhivara soetuseks	-337 270	-5 103
Kasum / kahjum põhivara müügist	-2 550	-1 445
Antud sihtfinantseerimine põhivara soetuseks	6 844	8 585
Korrigeeritud tegevustulem	153 366	145 990
Põhitegevusega seotud käibevarade netomuutus	-4 766	801
Põhitegevusega seotud kohustuste netomuutus	14 741	-75 988
Kokku rahavood põhitegevusest	163 341	70 803
Rahavood investeerimistegevusest		
Tasutud põhivara soetamisel	-459 350	-21 094
Laekunud põhivara müügist	2 550	1 445
Laekunud intressid	6	5
Laekunud sihtfinantseerimine põhivara soetuseks	3 422	4 292
Makstud sihtfinantseerimine põhivara soetuseks	-6 844	-8 585
Tasutud finantsinvesteeringute soetamisel	-3 072	-3 072
Tasutud osaluste soetamisel	-13 310	0
Kasum/kahjum vara ja kohustuste üleandmisest	20 361	0
Kokku rahavood investeerimistegevusest	-456 237	-27 009
Rahavood finantseerimistegevusest		
Laekunud laenud	487 425	0
Tagasi makstud laenud	-61 440	-59 984
Tasutud intresse ja muid finantskulusid	-7 269	-9 045
Kokku rahavood finantseerimistegevusest	418 716	-69 029
Puhas rahavoog	125 820	-25 235
Raha ja selle ekvivalendid perioodi algul	29 815	55 050
Raha ja selle ekvivalendid perioodi lõpul	155 635	29 815
Raha ja selle ekvivalentide muutus	125 820	-25 235

Konsolideerimata netovara muutuste aruanne

eurodes

Saldo 31. 12. 2013	5 234 626
Aruandeaasta tulem	-194 576
Ümberhinnatud põhivara uus soetusmaksumus	1 120
Saldo 31. 12. 2014	5 041 170
Aruandeaasta tulem	-163 238
Ümberhinnatud põhivara uus soetusmaksumus	2 680
Saldo 31. 12. 2015	4 880 612
Aruandeaasta tulem	101 697
Ümberhinnatud põhivara uus soetusmaksumus	2 620
Saldo 31. 12. 2016	4 984 929

Lisa 19 Selgitused eelarve täitmise aruande juurde

eurodes

Albu vallavalitsuse eelarve koostamine ja täitmine on kassapõhine.

Kassapõhises eelarves kavandatakse majandustehingud selles perioodis, millal planeeritakse nendega seotud raha laekumine või väljamaksmine.

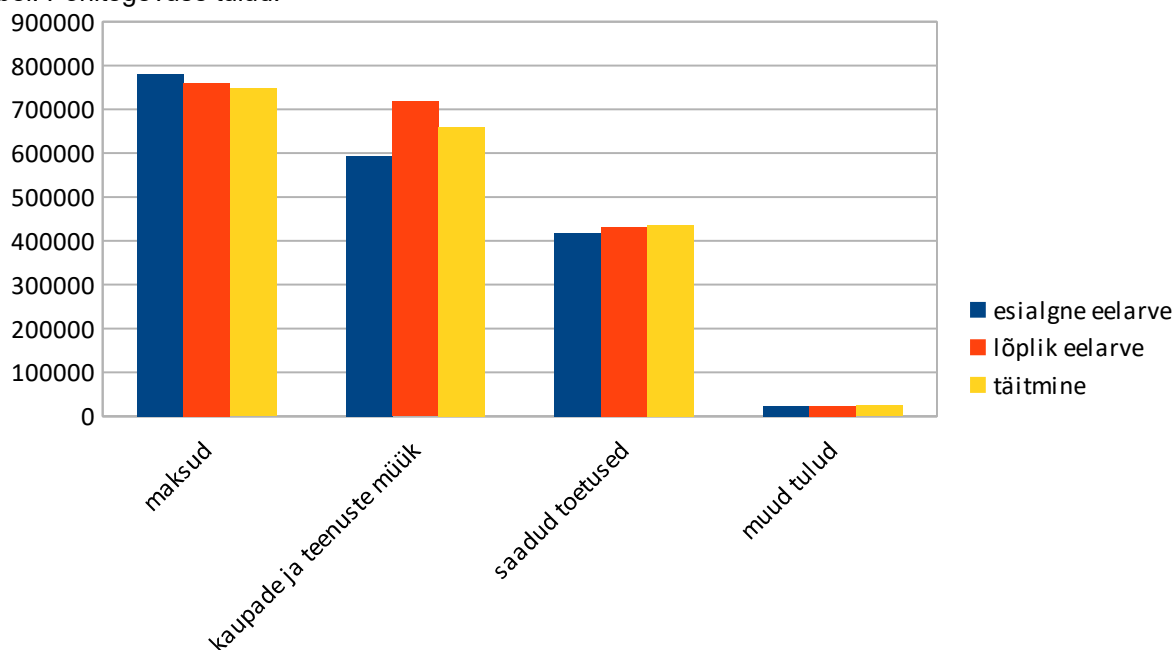
Albu Vallavolikogu määrusega 25. veebruar 2016 nr 2 kinnitati Albu valla 2016 aasta eelarve järgmiste eelarveosade kaupa:

- 1) põhitegevuse tulud summas 1 815 447 eurot ;
- 2) põhitegevuse kulud summas 1 714 703 eurot;
- 3) investeerimistegevus summas -215 584 eurot;
- 4) finantseerimistegevus summas 85 025 eurot;
- 5) muutus kassas ja hoiustes summas 29 815 eurot.

Aasta jooksul tehti kolm lisaeelarvet, mille tulemusena muutus eelarve järgmiselt:

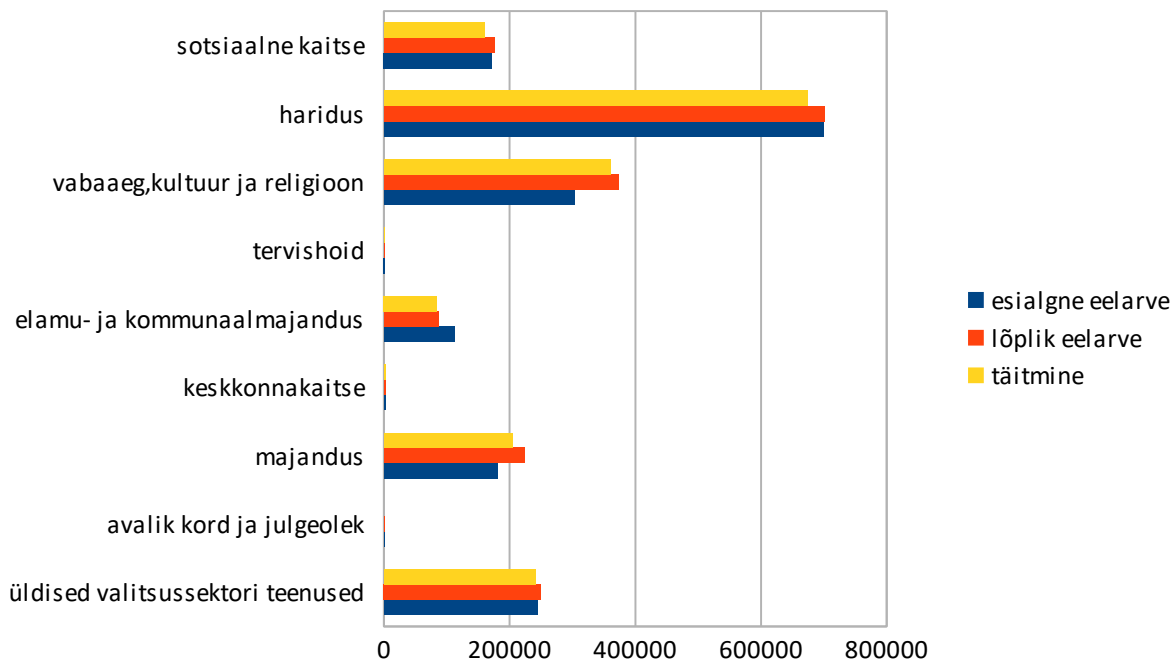
- 1) põhitegevuse tulud suurenesid 117 698eurot;
- 2) põhitegevuse kulud suurenesid 99 036 eurot;
- 3) investeerimistegevus vähenes 268 657 eurot;
- 4) finantseerimistegevus suurenes 249 995 eurot.

Tabel: Põhitegevuse tulud.



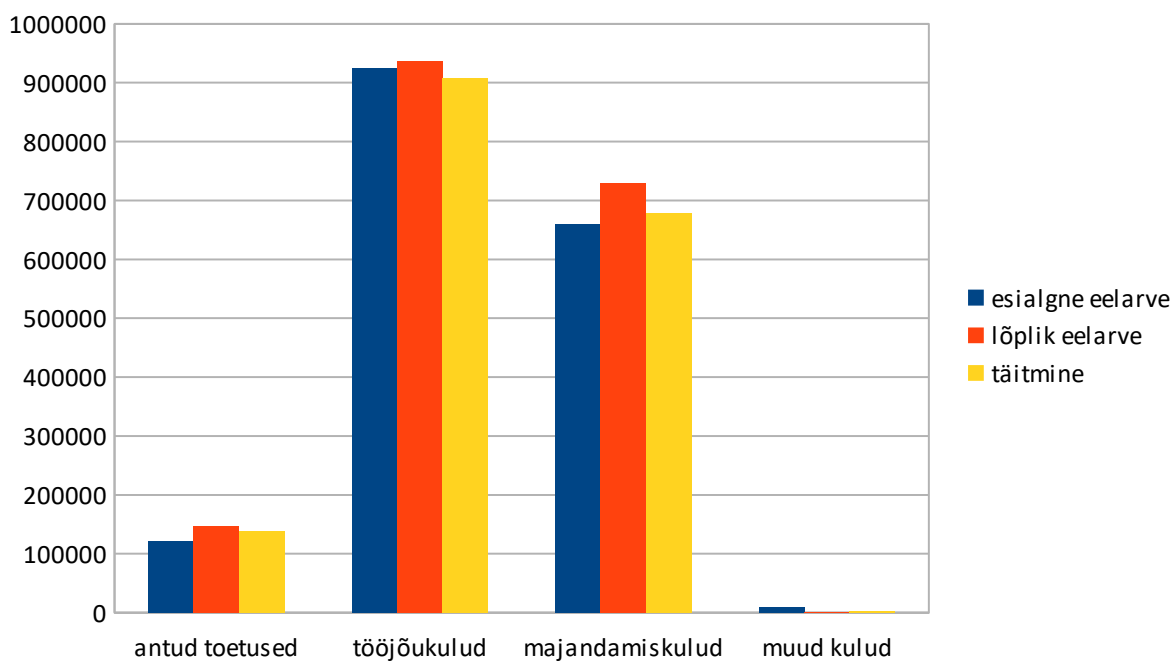
2016. aasta põhitegevuse tulud 1 933 145 eurot täitusid 96,6 % ehk 1 866 564 eurot.

Tabel: Põhitegevuse kulud tegevusalade lõikes.

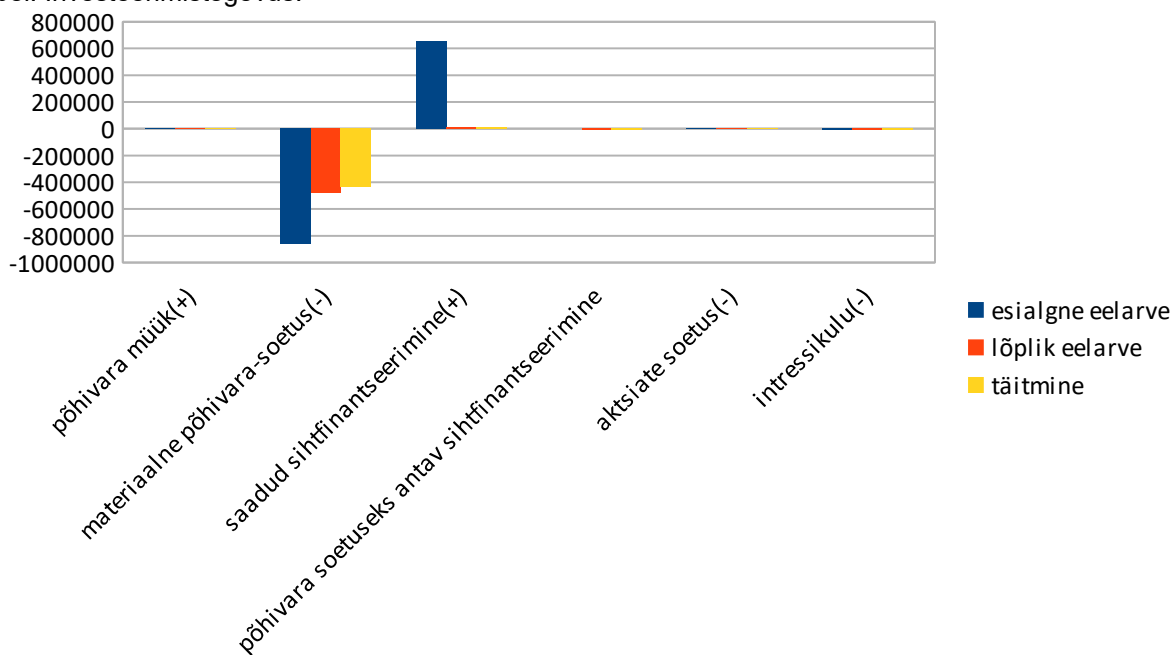


2016. aasta põhitegevuse kulud 1 813 739 eurot, mille täituvuseks on 95,3 % ehk 1 728 774 eurot.

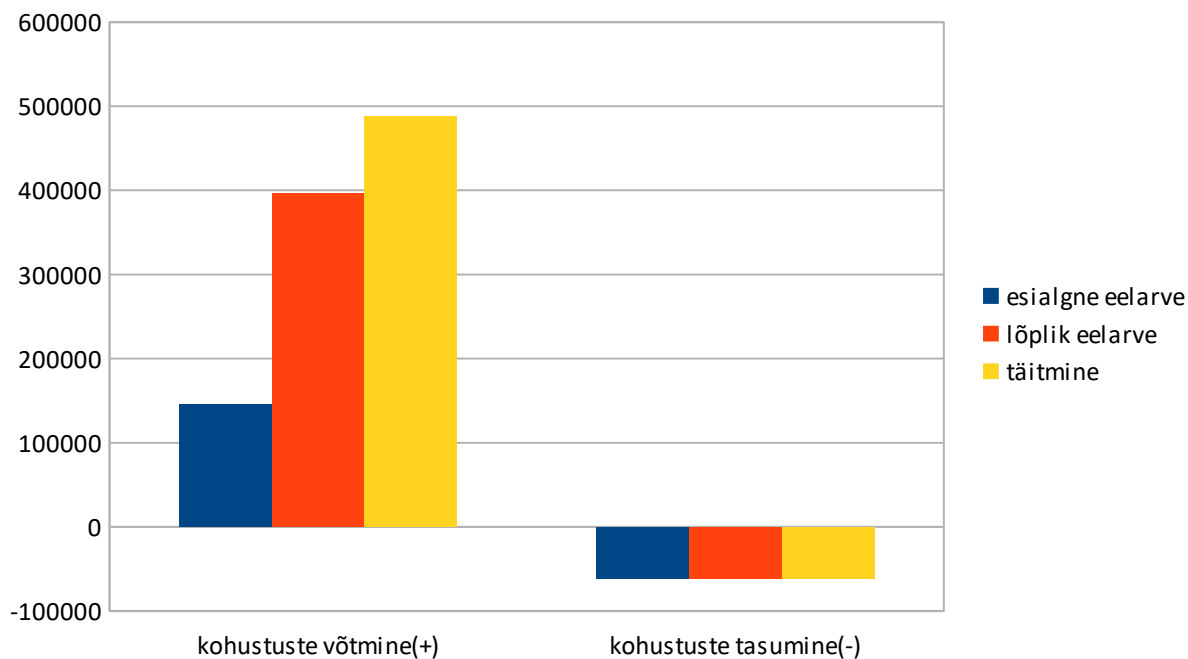
Tabel: Põhitegevuse kulud kululiikide lõikes



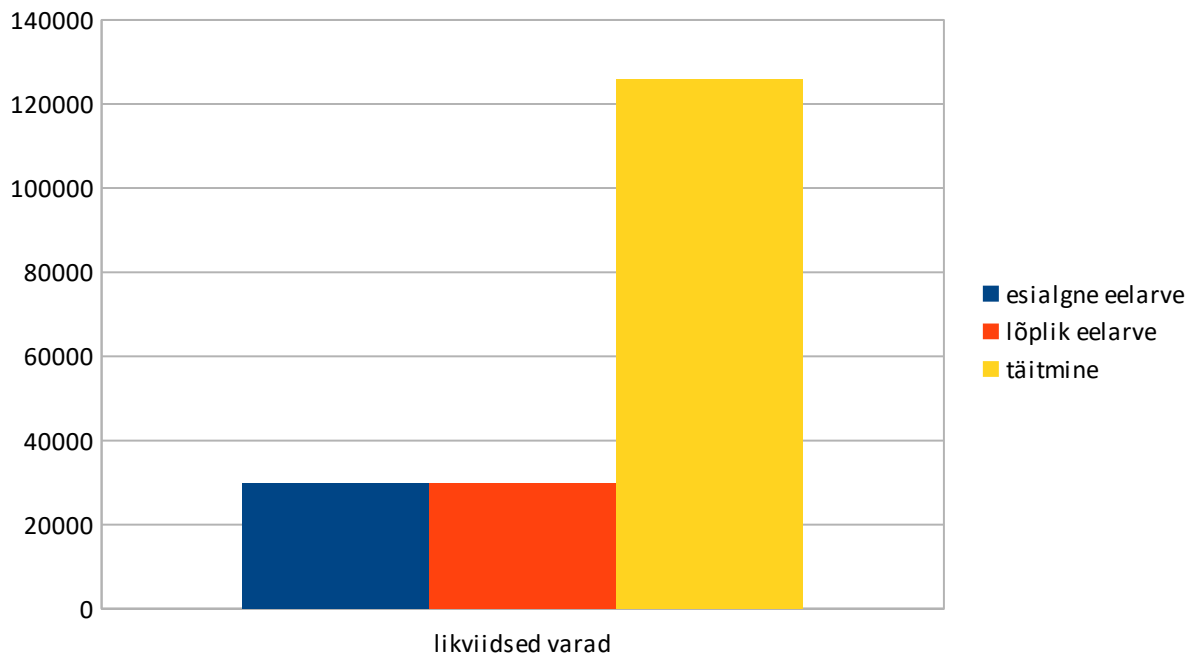
Tabel: Investeeringistegevus.



Tabel:Finantseerimistegevus



Tabel: Likviidsete varade muutus



Reservfondi kasutamise aruanne

eurodes

Eelarve klassifikaatori tunnus	Selgitus	Reservfondist eraldatud vahendid
01114 Suunatud reservfondi		3 000
08109 Sport	Ilmar Udamile suusaorienteerumise Euroopa Meistrivõistlustel ja maailma karikavõistlustel osalemisel kaasnevate kulude katteks.	-160
08109 Sport	RR Suusaklubi suusatajate murdmaasuusavõistluse Soomes Tornionlaakson Hiihto Cupi osalemiskulude osaliseks katteks.	-250
06200 Vallaasutus Teenus	Seoses tegevuse lõpetamisega töölepinguseadusest tulenevate tasude maksmiseks töötajatele	-1 687
08107 Noorte üritused	Breiktantsu treeneri kulude katteks	-160
01114 Reservfondi jääk		743

3. MAJANDUSAASTA ARUANDE ALLKIRI

Konsolideerimisgrupi majandusaasta aruande on koostanud Albu Vallavalitsus

Aruande juurde kuulub sõltumatu vandeaudiitori aruanne ning Albu Vallavalitsuse otsus aruande heakskiitmise kohta.

Tiina Oraste
Vallavanem

.....
(allkiri, kuupäev)