

Albu valla eelarvestrateegia 2016-2020

Üldosa

Eelarvestrateegia koostatakse nelja eelseisva eelarveaasta kohta Albu valla arengukavas sätestatud eesmärkide elluviimiseks. Albu valla arengukava aastateks 2011-2016 on kinnitatud Albu Vallavolikogu 11.08.2011.a määrusega nr 10 ning muudetud ja täiendatud igal eelarve aastal.

Albu valla eelarvestrateegia koostamisel on lähtutud kassapõhisest arvestusmetoodikast. Kassapõhises eelarves kavandatakse majandustehingud selles perioodis, millal planeeritakse nendega seotud raha laekumine või väljamaksmine. Albu valla eelarvestrateegia käsitleb Albu valla 2014-2019 aasta põhitegevuse tulusid ja – kulusid, investeerimistegevust ja finantseerimistegevust ning likviidsete varade muutust.

Eelarvestrateegia annab ülevaate omavalitsuse finantsseisundist ning võimekusest olemasolevaid ja võetavaid kohustusi teenindada. Eelarvestrateegia kirjeldab omavalitsuse finantsolukorda ning võimaldab hinnata tulevaste rahavoogude kujunemist ning seeläbi loob aluse tänastele otsustele, mis mõjutavad omavalitsuse tegevust.

Arengukava ja eelarvestrateegia on aluseks valla eelarve koostamisel, kohustuste võtmisel ja investeeringute kavandamisel. Eelarvestrateegia kohustuslikuks osaks on rahandusministri määrusega kinnitatud vormidel eelarveandmed strateegia perioodi kohta. Nimetatud tabeleid tuleb igal aastal uuendada ja Rahandusministeeriumile esitada.

Majanduslik olukord

Riigi tasand

Rahandusministeeriumi eelmise prognoosi tegemise ajal 2014. aasta suve lõpus oli majanduskonjunktuur EL-is languses, kuid 2015. aasta algusest alates on kindlustunde indikaatorid EL-is tervikuna pöördunud taas tõusule. Seda on mõjutanud nii Euroopa Keskpanga konkreetsemad lubadused oma inflatsioonieesmärgi saavutamise osas kui ka nafta märkimisväärne hinnalangus maailmaturul. Kuigi euro kurss dollari suhtes on jätkanud nõrgenemist, tõstab nafta hinnalangus naftat importivate riikide elanike reaalsissetulekuid ja vähendab ettevõtete kulusid, toetades sedakaudu majanduskasvu.

Eesti sisemajanduse koguprodukt kasvab prognoosi põhistsenaariumi kohaselt 2015. aastal 2% ja 2016. aastal 2,8%. Aastaks 2017 ootame majanduskasvu kiirenemist 3,4%ni, mille järel hakkab kasvutempo taas aeglustuma kogutoodangu lõhe sulgumise ning töötajate arvu vähenemise tõttu. Ekspordi kasv sel aastal kiireneb, kuid peamiseks majanduse kasvuedajaks jääb sisenõudlus ja import kasvab ekspordist kiiremini. Alates 2016. aastast ootame ekspordi kasvu järk-järgulist kiirenemist, kuid ka sisenõudluse panus püsib tänu investeeringute taastumisele stabiilne. Aastatel 2018-2019 peaks Eesti majandus kasvama keskmiselt 3% aastas. Lisaks ekspordile toetab neil aastail SKP kasvu sisenõudlus, mille kasvutempo taas suureneb.

Palgatulu kiire kasv jätkub nii keskmise palgatõusu kui ka hõivatute arvu lisandumisega ning netopalgatõusule annab sellel aastal omalt poolt tõuke töajõu maksukoormuse langetamine. Investeeringute vähenemisse eelmisel aastal panustasid kõik sektorid, kuid on põhjust arvata, et kasv 2015. aastal taastub. Valitsussektori osas lükkus uue perioodi EL-i struktuurivahendite kasutamine 2014. aastast 2015. aastasse.

2015. aastal võib oodata kaupade ja teenuste ekspordi 2,8%st kasvu, sealjuures on kasv

tugevam aasta esimesel poolel kaubaekspordi madala võrdlusbaasi tõttu. Aastatel 2016-2018 impordi kasv kiireneb ja jääb ekspordiga võrreldavaks.

Madala nafta hinna ning välisturgudel toimunud toiduainete odavnemise tõttu on tarbijahinnad selle aasta esimesel poolel languses. Aasta lõpus hakkab välistegurite negatiivne panus järk-järgult vähenema. Inflatsiooni kergitavad ka riigipoolsed meetmed aasta alguse alkoholiaktsiisi tõstmise tulemusena. 2015. aasta kokkuvõttes tõusevad tarbijahinnad 0,2%. 2016. aastal kiireneb inflatsioon 2,2%ni peamiselt välistegurite suureneva panuse tõttu.

Tööturu olukord muutub üha pingelisemaks ning töötuse kiire vähenemine on juba mõnda aega hoidnud üleval palgasurveid. Seoses tööjõulise elanikkonna vähenemisega ja eeldusega, et tööjõus osalemise ning hõive määrad on saavutamas oma ajaloolist maksimumi, on hõive edasise kasvu väljavaated tagasihoidlikud. 2015. aastal statistiline hõive kasv siiski jätkub, kuna töötajate registreerimiskohustuse sisseviimine on mõjutanud lisaks maksuameti registritele ka erinevaid statistilisi hõive näitajaid. Prognoosi kohaselt kasvab tööga hõivatute arv 2015. aastal sarnaselt eelneva aastaga 0,6% ning pöördub alates järgnevast aastast kuni poole protsendisesse langusesse. Ühtlasi langeb töötuse määr alates järgmisest aastast alla 6%. 2015. aastal võib keskmise palga tõusuks oodata 4,8% ja pea samapalju tõuseb ka reaalpalk.

2015. aasta valitsussektori eelarvepuudujääk ulatub prognoosi kohaselt 0,5%ni SKPst. Peamiseks puudujäägi tekitajaks on keskvalitsus, kuid ka kohalikud omavalitsused jäävad kogu prognoosiperioodi jooksul prognoositavalt defitsiiti. Järgnevatel aastatel on oodata valitsussektori eelarvepositsiooni pidevat paranemist ning jõudmist 2018. aastast 0,1%se ülejäägini SKPst. 2015. aasta maksukoormuseks kujuneb 32,9% SKPst, mis on samal tasemel kui aasta varem.

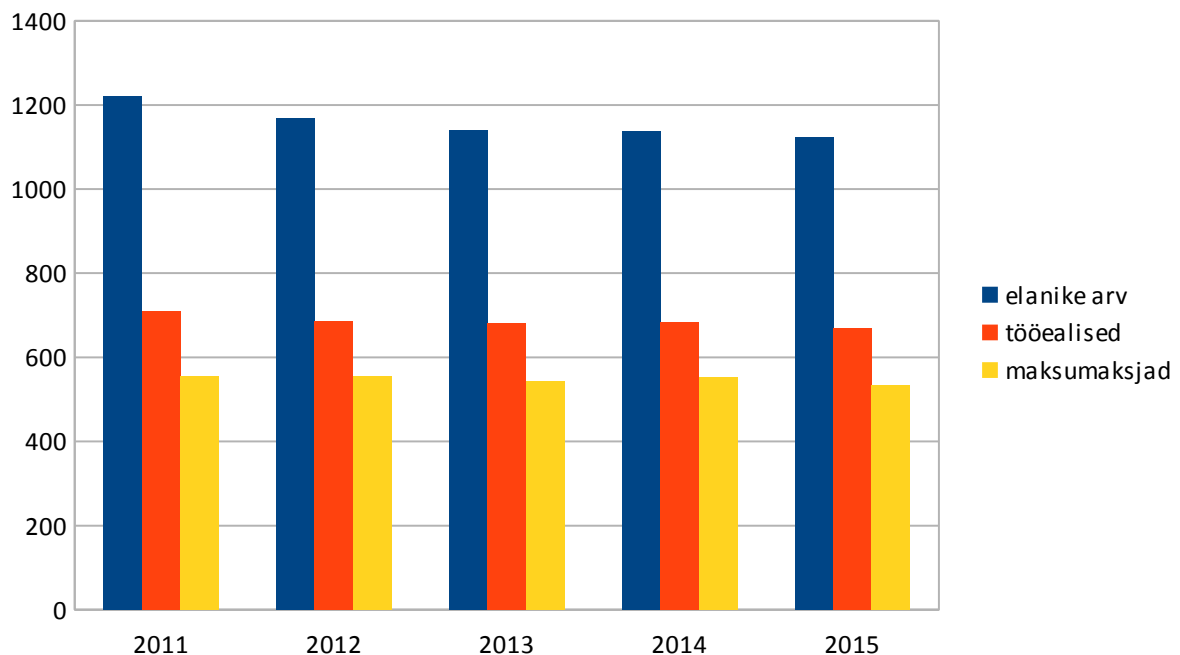
Käesoleval aastal valitsussektori võlakoormus eelkõige seoses kohalike omavalitsuste laenamiseiga nominaalselt mõnevõrra suureneb, kuid protsendina SKPst väheneb 10,3%le.

Valla tasand

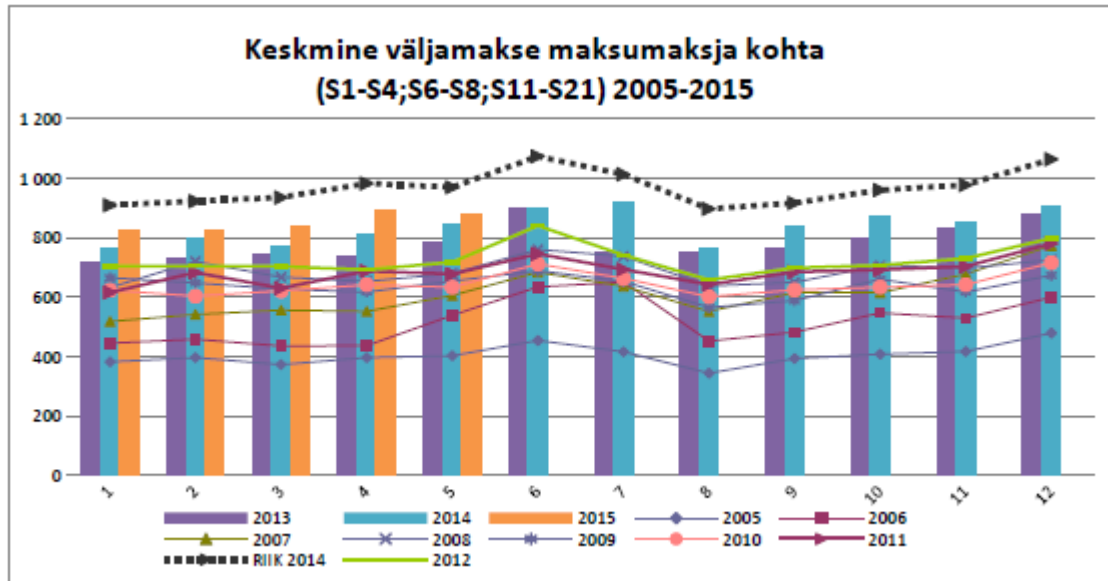
Albu valla rahvaarv oli 2015.aasta 1. jaanuari seisuga, rahvastikuregistri andmetel 1123 inimest, neist 59,7% olid tööealised (20-64.a.) 20,6% lapsed vanuses kuni 19.a. ja 19,7% olid vanemad kui 65.a.

Tööealise elanikkonna osakaal 2011. aastal oli 58,2%; 2012.aastal 58,7% ;2013.aastal 59,7%; 2014.aastal 60,1% ja 2015. aastal 59,7%.

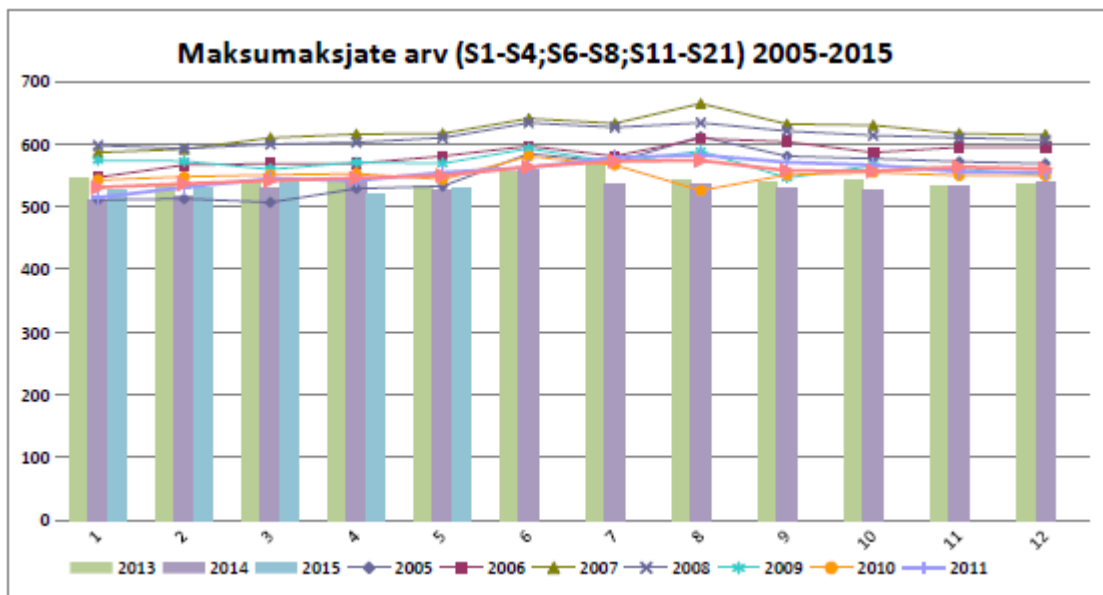
Joonis 1: Valla elanike , tööealise elanikkonna ja maksumaksjate arvud aastate lõikes



Joonis 2: Keskmise väljamakse maksumaksja kohta (Allikas Rahandusministeerium)



Joonis 3: Maksumaksjate arv (Allikas Rahandusministeerium)



Tulubaasi ülevaade ja prognoos

Albu valla põhitegevuse tulud koosnevad maksutuludest, saadud toetustest, kaupade ja teenuste müügist ja muudest tuludest.

Valla tuludest suurima osa moodustavad maksutulud, millest omakorda enamus laekub füüsilise isiku tulumaksust.

Tabel 1: Põhitegevuse tulud

	2014 täitmine	2015 eeldatav täitmine	2016 eelarve	2017 eelarve	2018 eelarve	2019 eelarve
Põhitegevuse tulud kokku	1 717 317	1 763 469	1 817 686	1 854 905	1 902 938	1 933 566
Maksutulud	715 994	746 824	780 535	808 852	838 302	868 930
sh tulumaks	641 137	674 224	707 935	736 252	765 702	796 330
sh maamaks	74 857	72 600	72 600	72 600	72 600	72 600

Tulud kaupade ja teenuste müügist	561 251	580 485	610 547	619 449	638 032	638 032
Saadavad toetused tegevuskuludeks	416 082	412 160	402 604	402 604	402 604	402 604
sh tasandusfond	71 358	76 731	76 731	76 731	76 731	76 731
sh toetusfond	270 839	323 373	323 373	323 373	323 373	323 373
sh muud saadudtoetused tegevuskuludeks	73 885	12 056	2 500	2 500	2 500	2 500
Muud tegevustulud	23 990	24 000	24 000	24 000	24 000	24 000

Üksikisiku tulumaks

Tulumaks on riiklik maks, mis on kehtestatud maksukorralduse seaduse ja tulumaksuseaduse alusel. Eraldatav tulumaks sõltub maksumaksjate arvust, keskmisest palgast ja muude maksustatavate tulude kasvust.

Tabel 2: Maksumaksjate arv Albu vallas kuude lõikes jaanuar 2013.a – juuni 2015.a.

aasta	jaan	veebr	märts	aprill	mai	juuni	juuli	aug	sept	okt	nov	dets
2013	545	536	544	543	532	556	575	541	539	543	534	535
2014	513	517	531	538	527	558	535	537	529	526	533	539
2015	526	529	539	521	533	552						

Tabel 3: Väljamaksed füüsilistele isikutele Albu vallas TSD deklaratsioonide alusel perioodil jaanuar 2013- juuni 2015.a.

aasta	jaan	veebr	märts	aprill	mai	juuni	juuli	aug	sept	okt	nov	dets
2013	391907	392846	403966	401170	416369	499236	432386	407225	409919	433393	444010	471374
2014	391792	413037	408333	436481	445885	502255	490247	408906	443257	460008	455631	486487
2015	434514	434940	452661	465969	467418	508892						

Maksumaksjate keskmine sissetulek TSD deklaratsioonide alusel

* 2013.aastal 782 eurot;

* 2014.aastal 837 eurot;

* 2015.aastal 852 eurot.

Üksikisiku tulumaks on omavalitsuse üheks olulisemaks tuluallikaks. 2015. aastal on tulumaksu osa põhitegevuse kogutulust 38,2%.

Maamaks

Maamaks on riiklik maks, mis on kehtestatud maksukorralduse seaduse ja maamaksuseaduse alusel.

2015.aastal on maamaksumäär 2,4% maa maksustamishinnast aastas. Haritava maa ja loodusliku rohumaa maamaksumäär on 1,8% maa maksustamishinnast aastas.

Kaupade ja teenuste müük

Suure osa tuludest moodustavad tulud kaupade ja teenuste müügist. 2015. aasta eeldatav kaupade ja teenuste müük põhitegevuse tuludest on planeeritud 32,9%.

Tasandusfond

Tasandusfond on ette nähtud tulude ja kulude tasandamiseks, et tagada KOV üksustele vahendid neile pandud ülesannete täitmiseks.

Tasandusfondi laekumised on arvestatud eelarvestrateegia arvestusperioodis stabiilsena.

Toetusfond

Toetusfondi vahendite jaotuse kehtestab Vabariigi Valitsus.

Toetusfond jaguneb neljaks toetuseks: hariduskulude, toimetulekutoetuse maksmise, sündide ja surmade registreerimise kulude ning sotsiaaltoetuste ja -teenuste osutamise toetuseks.

Alates 2015.aastast on toetusfondi arvestatud ka riigilt saadav toetus kohalike teede korrashoiuks.

Toetusfondi laekumised on arvestatud eelarvestrateegia arvestusperioodis stabiilsena.

Muud saadud toetused tegevuskuludeks

Muude toetuste all on arvestatud riigilt saadav toetus raamatukogudele raamatute soetuseks ning koolipiima toetus.

Muud tegevustulud

Muude tegevustulude osas on tulullikaks loodusressursside kasutamise ja saastetasud. Prognosiperioodil on tulude iga-aastaseks kogusummaks 24 000 eurot .

Kulude ülevaade ja prognoos

Põhitegevuse kulud moodustuvad antud toetustest, personalikuludest, majanduskuludest ja muudest kuludest.

Põhitegevuse kulude hulka ei arvata kohaliku omavalitsuse finantsjuhtimise seaduse kohaselt investeringuid ja laenude tagasimakseid ning intressikulud.

Tabel 4: Põhitegevuse kulud

	2014 täitmine	2015 eeldatav täitmine	2016 eelarve	2017 eelarve	2018 eelarve	2019 eelarve
Põhitegevuse kulud kokku	1 533 465	1 718 492	1 719 739	1 754 157	1 771 625	1 789 269
Antavad toetused tegevuskuludeks	100 574	115 225	115 225	117 540	118 715	119 902
Muud tegevuskulud	1 432 892	1 603 267	1 604 514	1 636 617	1 652 910	1 669 367
<i>sh</i> <i>personalikulud</i>	838 334	889 561	889 561	907 439	916 513	925 678
<i>sh majandamis- kulud</i>	591 486	707 763	707 763	721 988	729 207	736 499
<i>sh muud kulud</i>	3 072	5 943	7 190	7 190	7 190	7 190

Antavad toetused tegevuskuludeks

Valla poolt eraldatavad toetused on suunatud peamiselt kodanikualgatuslikele ühingutele.

Personalikulud

Personalikulud jagunevad töötasudeks ja sotsiaal- ning töötuskindlustusmaksseteks.

Majandamiskulud

Suure osa tegevuskulude mahust moodustavad majandamiskulud, milleks on kommunaalkulud, kulud õppevahenditele, sõidukite kulu, infotehnoloogia kulud, kulud inventarile, koolitusele, toitlustamisele, ravimitele.

Muud kulud

Muude kulude all kajastuvad reservfond ja riigilõivude tasumine.

Põhitegevuse tulem ja omafinantseerimise võime

Valla jätkusuutliku arengu tagab plaanipärane ja sihikindel arendus ja investeerimistegevus, samas tuleb kanda intressikulu ja jälgida laenukoormust. Vahendid selleks saavad tulla ainult positiivse tegevustulemi arvelt, mis omakorda tähendab, et tegevuskulud peavad olema väiksemad kui tegevustulud.

Põhitegevuse tulem on põhitegevuse tulude ja põhitegevuse kulude vahe. Tulenevalt KOFS-ist peab põhitegevuse tulemi lubatav väärtus olema 0 või positiivne.

Põhitegevuse tulem eelarvestrateegia perioodil on kajastatud järgmises tabelis.

Tabel 5: Põhitegevuse tulem

	2014 täitmine	2015 eeldatav täitmine	2016 eelarve	2017 eelarve	2018 eelarve	2019 eelarve
Põhitegevuse tulud	1 717 317	1 763 469	1 817 686	1 854 905	1 902 938	1 933 566
Põhitegevuse kulud	-1 533 465	-1 718 492	-1 719 739	-1 754 157	-1 771 625	-1 789 269
Põhitegevuse tulem	183 852	44 977	97 947	100 748	131 313	144 297

Investeerimistegevus

Valla jätkusuutliku arengu tagamisel on investeerimistegevus suure tähtsusega ning eelarvestrateegiaga tuleb kavandada vahendid selle jätkamiseks. Kohaliku omavalitsuse finantsjuhtumise seaduse kohaselt on eelarvestrateegias investeerimistegevus majandusliku sisu järgi liigendatud järgmiselt:

- * põhivara soetus ja müük;
- * finantsvarade soetus ja müük;
- * saadav ja antav sihtfinantseerimine põhivara soetuseks;
- * finatstulud ja -kulud.

Investeeringute finantseerimiseks on võimalik kasutada kolme allikat: omavahendid, laenude võtmine ning toetused.

Eelarvestrateegias on kavandatud järgmised investeeringud:

ELAMU- JA KOMMUNAALMAJANDUS

- * Kaalepi veemajanduse investeeringu II etapi elluviimine koos Ahula biopuhasti renoveerimisega. Omaosaluse katteks on kavas võtta investeerimislauenu.
- * Kavas on jätkata Hajaasustuse programmi rakendamist valla küldes, mida toetavad võrdsetes osades nii riik, kohalik omavalitsus kui toetuse taotleja.

MAJANDUS

- * Albu jalg- ja jalgrattatee pikendamine kuni Männi väikekohani.
- * Kaalepi-Seidla-Ahula-Aravete jalg-ja jalgrattatee ehituse jätkamine. Selle projekti elluviimiseks on taotletud raha EAS-lt.

HARIDUS

- * Albu Põhikooli energiasäästumeetmete projekteerimine ja elluviimine.
- * Ahula Lasteaed-Algkooli klassiruumide renoveerimine.

VABA AEG, KULTUUR, RELIGIOON

- * Valgehobusemäe suusa-ja puhkekeskuse II etapi arendustööd (s.h Valgehobusemäe tee mustkatte alla viimine.) Selle projekti rahastamiseks on kavas taotleda raha EL struktuurfondidest ja omaosaluse katteks võtta investeerimislauenu.
- * Järva-Madise küla laste mänguväljaku ehitamine. Seda projekti on kavas viia ellu koostöös Albu Valla Külade Seltsiga ning taotleda toetust Leader projektist.
- * Albu küla Männi väikekoha laste mänguväljaku ehitamine.
- * Ahula rahvamaja renoveerimistööde jätkamine.

* Albu pargi renoveerimistööd koostöös KIK-ga.

* Ahula raamatukogu ruumide renoveerimine.

Tabel 6: Investeeringustegevus

	2015 eeldatav täitmine	2016	2017	2018	2019
Põhivara müük (+)	1 325	1 000	1 000	1 000	1 000
Põhivara soetus (-)	-30 625	-863 815	-855 000	-1 403 000	-235 000
s.h. projektide omaosalus	-26 100	-198 290	-162 000	-186 250	-35 250
Põhivara soetuseks saadav sihtfinantseerimine (+)	4 525	665 525	693 000	1 216 750	199 750
Osaluste ning muude aktsiate ja osade soetus (-)	-3 072	-3 072	-3 072	-3 072	-3 072
Finatskulud (-)	-12 530	-7 186	-9 074	-11 953	-14 806
Investeeringustegevus kokku	-40 377	-207 548	-173 146	-200 275	-52 128

Finantseerimistegevus

2015. aasta seisuga on vallal 7 laenulepingut (4 Swedbankis, 2 SEB-s ja 1 KIK-s). Laenulepingute intressimäär on vahemikus 0,29 % - 1,95 %.

Uusi laene on kavas võtta omaosaluse katteks investeeringute elluviimiseks 2016., 2017. ja 2018. aastal. Laenukoormuse ülemmäär võib olla kuni 60 %, Albu valla laenukoormus eelarvestrateegia järgi aastatel 2016-2019 jääb vahemikku 30,7%-36,7%.

Tabel 7: Finantseerimistegevus

	2015. eeldatav täitmine	2016	2017	2018	2019
Kohustuste võtmine (+)	0	171 050	147 000	186 250	0
Kohustuste tasumine (-)	-59 650	-61 025	-65 000	-68 000	-70 000
Finantseerimistegevus kokku	-59 650	110 025	82 000	118 250	-70 000

Tabel 8: Eelarvestrateegia koond 2016-2019

	2014 täitmine	2015 eeldatav täitmine	2016 eelarve	2017 eelarve	2018 eelarve	2019 eelarve
Põhitegevuse tulud kokku	1 717 317	1 763 469	1 817 686	1 854 905	1 902 938	1 933 566
Maksutulud	715 994	746 824	780 535	808 852	838 302	868 930
sh tulumaks	641 137	674 224	707 935	736 252	765 702	796 330
sh maamaks	74 857	72 600	72 600	72 600	72 600	72 600
Tulud kaupade ja teenuste müügist	561 251	580 485	610 547	619 449	638 032	638 032
Saadavad toetused tegevuskuludeks	416 082	412 160	402 604	402 604	402 604	402 604
sh tasandusfond (lg 1)	71 358	76 731	76 731	76 731	76 731	76 731
sh toetusfond (lg 2)	270 839	323 373	323 373	323 373	323 373	323 373
sh muud saadud toetused tegevuskuludeks	73 885	12 056	2 500	2 500	2 500	2 500
Muud tegevustulud	23 990	24 000	24 000	24 000	24 000	24 000

Albu valla eelarvestrateegia 2016-2020

Põhitegevuse kulud kokku	1 533 465	1 718 492	1 719 739	1 754 157	1 771 625	1 789 269
Antavad toetused tegevuskuludeks	100 574	115 225	115 225	117 540	118 715	119 902
Muud tegevuskulud	1 432 892	1 603 267	1 604 514	1 636 617	1 652 910	1 669 367
sh personalikulud	838 334	889 561	889 561	907 439	916 513	925 678
sh majandamiskulud	591 486	707 763	707 763	721 988	729 207	736 499
sh muud kulud	3 072	5 943	7 190	7 190	7 190	7 190
Põhitegevuse tulem	183 852	44 977	97 947	100 748	131 313	144 297
Investeeringustegevus kokku	-89 035	-40 377	-207 548	-173 146	-200 275	-52 128
Põhivara müük (+)	1 410	1 325	1 000	1 000	1 000	1 000
Põhivara soetus (-)	-291 351	-30 625	-863 815	-855 000	-1 403 000	-235 000
sh projektide omaosalus		-26 100	-198 290	-162 000	-186 250	-35 250
Põhivara soetuseks saadav sihtfinantseerimine (+)	218 822	4 525	665 525	693 000	1 216 750	199 750
Põhivara soetuseks antav sihtfinantseerimine (-)	-5 046	0	0	0	0	0
Osaluste ning muude aktsiate ja osade soetus (-)	-3 072	-3 072	-3 072	-3 072	-3 072	-3 072
Finantstulud (+)	10	0	0	0	0	0
Finantskulud (-)	-9 808	-12 530	-7 186	-9 074	-11 953	-14 806
Eelarve tulem	94 817	4 600	-109 601	-72 398	-68 962	92 169
Finantseerimistegevus	-58 381	-59 650	110 025	82 000	118 250	-70 000
Kohustuste võtmine (+)	0	0	171 050	147 000	186 250	0
Kohustuste tasumine (-)	-58 381	-59 650	-61 025	-65 000	-68 000	-70 000
Likviidsete varade muutus (+ suurenemine, - vähenemine)	36 436	-55 050	424	9 602	49 288	22 169
Likviidsete varade suunamata jääk aasta lõpuks	55 050	0	424	10 026	59 314	81 483
Võlakohustused kokku aasta lõpu seisuga	507 467	447 817	557 842	639 842	758 092	688 092
Netovõlakoormus (eurodes)	452 417	447 817	557 418	629 816	698 778	606 609
Netovõlakoormus (%)	26,3%	25,4%	30,7%	34,0%	36,7%	31,4%
Netovõlakoormuse ülemmäär (eurodes)	1 103 110	1 058 081	1 090 612	1 112 943	1 141 763	1 160 140
Netovõlakoormuse ülemmäär (%)	64,2%	60,0%	60,0%	60,0%	60,0%	60,0%
Vaba netovõlakoormus (eurodes)	650 693	610 264	533 194	483 127	442 985	553 531
E/a kontroll (tasakaal)	0	0	0	0	0	0

Põhitegevuse tulude muutus	-	3%	3%	2%	3%	2%
Põhitegevuse kulude muutus	-	12%	0%	2%	1%	1%
Omafinantseerimise võimekuse näitaja	1,12	1,03	1,06	1,06	1,07	1,08

Investeeringuprojektid* (alati "+" märgiga)	2015 eeldatav täitmine	2016 eelarve	2017 eelarve	2018 eelarve	2019 eelarve
Albu Männi väikekoht elamutsooni teede renoveerimine	16 000	0	0	0	0
sh toetuse arvelt	0	0	0	0	0
sh muude vahendite arvelt (omaosalus)	16 000	0	0	0	0
Albu jalg- ja jalgrattatee pikendamise kuni Männi väikekohani	0	38 240	0	0	0
sh toetuse arvelt	0	0	0	0	0
sh muude vahendite arvelt (omaosalus)	0	38 240	0	0	0
Kaalepi-Seidla-Ahula-Aravete	0	161 000	161 000	235 000	235 000

Albu valla eelarvestrateegia 2016-2020

kergliiklustee ehitus						
<i>sh toetuse arvelt</i>		0	136 000	136 000	199 750	199 750
<i>sh muude vahendite arvelt (omaosalus)</i>		0	25 000	25 000	35 250	35 250
Kaalepi veemajanduse investeering II etapp		0	192 000	205 000	708 000	0
<i>sh toetuse arvelt</i>		0	152 000	160 000	630 000	0
<i>sh muude vahendite arvelt (omaosalus)</i>		0	40 000	45 000	78 000	0
Hajaasustuse programm		9 625	9 625	0	0	0
<i>sh toetuse arvelt</i>		4 525	4 525	0	0	0
<i>sh muude vahendite arvelt (omaosalus)</i>		5 100	5 100	0	0	0
Valgehobusemäe Suusa- ja Puhkekeskuse II etapi arendustööd (sh Valgehobusemäe tee mustkatte alla viimine)		5 000	420 000	420 000	420 000	0
<i>sh toetuse arvelt</i>		0	357 000	357 000	357 000	0
<i>sh muude vahendite arvelt (omaosalus)</i>		5 000	63 000	63 000	63 000	0
Albu Põhikooli energiasäästumeetmete projekteerimine ja ehitus		0	9 000	40 000	40 000	0
<i>sh toetuse arvelt</i>		0	0	30 000	30 000	0
<i>sh muude vahendite arvelt (omaosalus)</i>		0	9 000	10 000	10 000	0
Albu küla Männi väikekoha laste mänguväljaku ehitus		0	10 000	0	0	0
<i>sh toetuse arvelt</i>		0	8 000	0	0	0
<i>sh muude vahendite arvelt (omaosalus)</i>		0	2 000	0	0	0
Järva-Madise küla laste mänguväljaku ehitus		0	10 000	0	0	0
<i>sh toetuse arvelt</i>		0	8 000	0	0	0
<i>sh muude vahendite arvelt (omaosalus)</i>		0	2 000	0	0	0
Ahula rahvamaja renoveerimine		0	0	15 000	0	0
<i>sh toetuse arvelt</i>		0	0	10 000	0	0
<i>sh muude vahendite arvelt (omaosalus)</i>		0	0	5 000	0	0
Ahula Lasteaed-Algkooli klassiruumide renoveerimine		0	13 950	0	0	0
<i>sh toetuse arvelt</i>		0	0	0	0	0
<i>sh muude vahendite arvelt (omaosalus)</i>		0	13 950	0	0	0
Albu pargi rekonstrueerimine		0	0	0	0	0
<i>sh toetuse arvelt</i>		0	0	0	0	0
<i>sh muude vahendite arvelt (omaosalus)</i>		0	0	0	0	0
Ahula raamatukogu ruumide renoveerimine		0	0	14 000	0	0
<i>sh toetuse arvelt</i>		0	0	0	0	0
<i>sh muude vahendite arvelt (omaosalus)</i>		0	0	14000	0	0
KÕIK KOKKU		30 625	863 815	855 000	1 403 000	235 000
<i>sh toetuse arvelt</i>		4 525	665 525	693 000	1 216 750	199 750
<i>sh muude vahendite arvelt (omaosalus)</i>		26 100	198 290	162 000	186 250	35 250

Finantsdistsipliini tagamise meetmed

Kohaliku omavalitsuse üksuse finantsjuhtimise seadus kehtestab finantsdistsipliini tagamise meetmed, milleks on kinnipidamine:

* põhitegevuse tulemi lubatavast väärtusest(aruande lõpu seisuga null või positiivne);

* netovõlakoormuse ülemmäärast.

Tabel 9: Põhitegevuse tulemi ja netovõlakoormuse prognoos

	2014 täitmine	2015 eeldatav täitmine	2016 eelarve	2017 eelarve	2018 eelarve	2019 eelarve
Põhitegevuse tulud kokku	1 717 317	1 763 469	1 817 686	1 854 905	1 902 938	1 933 566
Põhitegevuse kulud kokku	1 533 465	1 718 492	1 719 739	1 754 157	1 771 625	1 789 269
Põhitegevuse tulem	183 852	44 977	97 947	100 748	131 313	144 297
Investeermistegevus kokku	-89 035	-40 377	-207 548	-173 146	-200 275	-52 128
Eelarve tulem	94 817	4 600	-109 601	-72 398	-68 962	92 169
Finantseerimistegevus	-58 381	-59 650	110 025	82 000	118 250	-70 000
Likviidsete varade muutus (+ suurenemine, - vähenemine)	36 436	-55 050	424	9 602	49 288	22 169
Likviidsete varade suunamata jääk aasta lõpuks	55 050	0	424	10 026	59 314	81 483
Võlakohustused kokku aasta lõpu seisuga	507 467	447 817	557 842	639 842	758 092	688 092
Netovõlakoormus (eurodes)	452 417	447 817	557 418	629 816	698 778	606 609
Netovõlakoormus (%)	26,3%	25,4%	30,7%	34,0%	36,7%	31,4%
Netovõlakoormuse ülemmäär (eurodes)	1 103 110	1 058 081	1 090 612	1 112 943	1 141 763	1 160 140
Netovõlakoormuse ülemmäär (%)	64,2%	60,0%	60,0%	60,0%	60,0%	60,0%
Vaba netovõlakoormus (eurodes)	650 693	610 264	533 194	483 127	442 985	553 531

Seni on valla netovõlakoormus püsinud ja kavandatud seaduses lubatud piires.

Kokkuvõtteks

Eelarvestrateegia planeerimise eesmärgiks on suurendada eelarveprotsessi stabiilsust, tagada valla vahendite sihipärasem ja efektiivsem kasutamine. Lähimate aastate peamiseks eesmärgideks on teostada investeermistegevust vastavalt arengukavale ja valla elanikele avalike teenuste tagamine.