

Albu valla 2014. aasta majandusaasta aruanne

Nimetus	Albu Vallavalitsus
Registrikood	75004346
Aadress	Järva-Madise küla Albu vald Järvamaa 73409
Telefon	38 20 500; 38 20 501
E-posti aadress	albu.vald@albu.ee
Interneti kodulehekülje aadress	www.albu.ee
Majandusaasta algus	01.01.2014
Majandusaasta lõpp	31.12.2014
Audiitor	Assertum Audit OÜ

Sisukord

Vallavanema pöördumine.....	3
Ülevaade tähtsamatest finantsnäitajatest.....	4
Ülevaade Eesti üldisest majanduskeskkonnast.....	5
Üldine ülevaade Albu vallast.....	5
Ülevaade arengukava täitmisest.....	6
Ülevaade sisekontrollisüsteemist ja tegevustest siseauditi korraldamisel.....	17
Raamatupidamise aastaaruanne.....	18
Bilanss.....	18
Tulemiaruanne.....	19
Rahavoogude aruanne.....	20
Netovara muutuste aruanne.....	20
Eelarve täitmise aruanne.....	21
Raamatupidamise aastaaruande lisad.....	24
<i>Lisa 1 Aastaaruande koostamisel kasutatud arvestuspõhimõtted.....</i>	24
<i>Lisa 2 Raha ja selle ekvivalendid.....</i>	27
<i>Lisa 3 Maksud, lõivud.....</i>	27
<i>Lisa 4 Muud nõuded ja ettemaksed.....</i>	28
<i>Lisa 5 Finantsinvesteeringud.....</i>	28
<i>Lisa 6 Kinnisvarainvesteeringud.....</i>	28
<i>Lisa 7 Materiaalne põhivara.....</i>	29
<i>Lisa 8 Laenukohustused.....</i>	30
<i>Lisa 9 Saadud toetused.....</i>	32
<i>Lisa 10 Tulud kaupade ja teenuste müügist.....</i>	33
<i>Lisa 11 Muud tegevustulud.....</i>	34
<i>Lisa 12 Antud toetused.....</i>	34
<i>Lisa 13 Tööjõukulud.....</i>	35
<i>Lisa 14 Majandamiskulud ja muud tegevuskulud.....</i>	36
<i>Lisa 15 Tehingud seotud osapooltega.....</i>	37
<i>Lisa 16 Bilansipäevajärgsed sündmused.....</i>	38
<i>Lisa 17 Sihtfinantseerimisega seotud kohustused.....</i>	39
<i>Lisa 18 Selgitused eelarve täitmise aruande juurde.....</i>	40
Reservfondi kasutamise aruanne.....	43
Majandusaasta aruande allkiri.....	44

Tegevusaruanne

Vallavanema pöördumine

2014. aasta majandusaasta aruanne annab ülevaate sellest, kuidas suudeti ellu viia Albu valla arengukavas 2011-2018 püstitatud eesmärgid. Tegevuste elluviimisel juhitud Albu valla 2014. aasta eelarvest. Tulumaksu kasv oli 6,3 %. Valla majandustegevuse tulud 2014. aastal olid 561 251 eurot.

2014. aasta suuremad projektid ja tegevused Albu vallas olid:

- Albu Mäni väikekoht elamutsooni teede renoveerimise alustamine,
- Ahula Lasteaed-Algkooli vanas hoones asuva lasteaia ruumide renoveerimine,
- Albu Põhikooli poeplastade töödpetuse ruumidesse aspiratsiooni (ventilatsiooni) ehitus,
- Koostöös KIK-ga Valgehobusemäe puurkaevu ehitustööde lõpuleviimine,
- Koostöös riigiga Hajaasustuse programmi elluviimine valla külades,
- Koostöös SA A. H. Tammsaare Muuseum Vargamäel etenduse „Vargamäe unistaja“ korraldamine.

Ettevõtluses oli oluline koostöös AS Essentaga uute töökohtade loomine Ahulas ja Albus.

Veemajanduses oli oluline Albu valla ühisveevärgi- ja kanalisatsiooni arendamise kava kinnitamine, et tulevikus oleks võimalik taotleda rahalist toetust KIK-st poolleiolevate projektide elluviimiseks.

Sotsiaaltoetuse osas oli oluline valla eelarvest makstavate täiendavate sotsiaaltoetuste maksmise tingimused ja kord ja riigi rahastatava lapsehoiuteenuse rahaliste vahendite ülejäägi kasutamise tingimused ja kord vastuvõtmine.

Olulisematest vallavolikogu määrustest, mis sai vastu võetud, olid veel: huvikooli õppetasu hüvitamise kord, õpilastele sõidusoodustuse kehtestamine, Ahula Lasteaed-Algkooli arengukava kinnitamine, avaliku ürituse korraldamine ja pidamise nõuded, Albu valla arengukava 2011-2017 muutmine ja täiendamine, Albu valla eelarvestrateegia kinnitamine, Albu valla ettevõtlustoetuse määramise korra muutmine.

2015. aasta tähtsamad investeeringud on:

- Albu Mäni väikekoht elamutsooni teede renoveerimise jätkamine ja purukruusa tootmine,
- Hajaasustuse programmi jätkamine,
- Kaalepi veemajanduse investeeringu II etapi tööd koos Ahula biopuhasti renoveerimisega alustamine,
- Euroopa Liidu finantstoel Valgehobusemäe suusa- ja puhkekeskuse II etapi arendustööde alustamine,
- EAS finantstoel Kaalepi- Seidla- Ahula kergliiklustee ehituse jätkamine,
- Albu Põhikooli energiasäästumeetmete projekteerimine.

Loodan, et 2014. aasta Albu valla majandusaasta aruanne annab selge ja üksikasjaliku ülevaate Albu valla tegevustest

Struktuur ja töötajad

Käesolev majandusaasta aruanne on koostatud järgmiste üksuste kohta:

Allüksus	Töötajate keskmine arv	Töötasu eurodes
Vallavalitsus (s.h ametnikke 9,92)	11,30	139 687
Albu Valla Toiduait	4,0	31 596
Albu Vallaasutus Teenus	1,25	14 074
Ahula Raamatukogu	1,0	6 474
Albu Raamatukogu	0,75	4 712
Albu Valla Rahvamajad	2,75	17 754
Valgehobusemäe suusa- ja puhkekeskus	3,08	30 107
Albu Laste Mängutuba	5,50	40 474
Ahula Lasteaed-Algkool	13,41	103 593
Albu Põhikool	17,36	168 590
Ahula Sotsiaalne Varjupaik	8,0	41 352
Kokku	68,40	598 413

Ülaltoodud tasud on arvestatud ilma sotsiaalmaksu ja töötuskindlustus makseta, kuid nende hulka on arvatud kõik töötasud ja hüvitised.

Ülevaade tähtsamatest finantsnäitajatest

eurodes

	2014	2013	2012	2011	2010
Bilansi näitajad					
Varad aasta lõpus	5 785 432	6 110 432	5 543 404	5 501 768	5 572 549
Kohustused aasta lõpus	744 262	875 806	712 459	750 132	818 728
Netovara aasta lõpus	5 041 170	5 234 626	4 830 945	4 751 636	4 753 821
Tulemiaruaande näitajad					
Tegevustulud	1 633 535	2 345 738	1 887 193	1 716 121	1 802 241
Tegevuskulud	-1 817 392	-1 931 464	-1 790 789	-1 700 088	-1 680 903
Tulem	-183 857	414 274	96 404	16 033	121 338
Muud näitajad					
Põhivarainvesteeringute maht	101 406	747 005	237 507	225 938	385 707
Likviidsus *	0,21	0,05	0,43	0,31	0,06
Lühiajaline maksevõime **	0,62	0,87	0,95	0,82	0,41
Kohustuste osakaal varadest	0,13	0,14	0,13	0,14	0,15
Laenukohustuste osakaal varadest	0,09	0,09	0,10	0,11	0,12
Piirmäärade täitmine					
Põhitegevuse tulem ***	98 457	183 942	241 061	202 533	71 602
Netovõlakoorumus****	484 917	576 850	483 169	574 757	667 055
Lubatud piirmäär	952 581	1 014 712	1 018 514	901 169	851 642

* Likviidsus – likviidsed varad / lühiajalised kohustused

** Lühiajaline maksevõime – käibevara / lühiajalised kohustused

*** Põhitegevuse tulemi- põhitegevuse tulude ja kulude vahe. Lubatav väärtus aruandeaasta lõpu seisuga on 0 või positiivne

**** Netovõlakoorumus- võlakohustuste ja likviidsete varade vahe. Piirmäär on 60% põhitegevuse tuludest.

Ülevaade Eesti üldisest majanduskeskkonnast

Statistikaameti hinnangul kiirenes Eesti majanduskasv 2014. aasta neljandas kvartalis 3 protsendini ning aasta kokkuvõttes kasvas majandus 2,1 protsenti. Neljandas kvartalis olime Eurostati hinnangul üks kiirema majanduskasvuga riike Euroopas. Sisenõudlust vedas jätkuvalt tugev eratarbimine. Kasvu kiirenemist 5,7 protsendini toetas palkade ja hõive jätkuv suurenemine ning tarbijahindade langus. Majapidamiste ostujõu kasvu toetas mootorikütuste oluline odavnemine ning toiduainete mõningane hinnalangus. Investeerimisaktiivsus eelmise aastal lõpul mõnevõrra vähenes. Kuigi aasta lõpus oli majanduskasv korralik, tuleb arvestada, et selle taga olid osalt ühekordsed põhjused seoses paranenud maksulaekumisega.

Esialgsel andmetel oli 2015. aasta 1. jaanuaril Eesti rahvaarv 1312300, mis on 3600 inimest vähem kui aasta varem samal ajal. Negatiivse loomuliku iibe tõttu (surmade arv ületas sündide oma) vähenes rahvaarv 1900 inimese võrra ning negatiivse välisrändesaldo tõttu (Eestist lahkus rohkem inimesi kui siia elama saabus) 1700 võrra. Kokku vähenes Eesti rahvaarv 2014. aasta jooksul 0,3%. Paaril viimasel aastal on rahvaarvu vähenemine aeglustunud. Esialgsel andmetel sündis Eestis 2014. aastal ligi 13 700 last, mis on paarsada last rohkem kui aasta varem. 2014. aastal nii sisse- kui ka väljaränne vähenes. Eestisse saabus 2014. aastal elama 2900 inimest ja Eestist lahkus 4600 inimest.

Keskmine brutokuupalk oli 2014. aasta IV kvartalis 1039 eurot ja tõusis 2013. aasta IV kvartaliga võrreldes 5,3%. 2014. aastal ületas keskmine brutokuupalk 1000 euro piiri II ja IV kvartalis. 2013. aasta sama kvartaliga võrreldes oli keskmise brutokuupalga tõus IV kvartalis suurem kui II kvartalis, kui brutokuupalk ületas esimest korda 1000 euro piiri (II kvartalis oli tõus 4,8%, IV kvartalis 5,3%). Reaalpalk, milles tarbijahinnaindeksi muutuse mõju on arvesse võetud, tõusis 2014. aasta IV kvartalis võrreldes 2013. aasta IV kvartaliga 5,8%. Reaalpalka kasvu kiirenemisele avaldas mõju tarbijahindade langus 2014. aasta IV kvartalis. Reaalpalk tõusis eelmise aasta sama kvartaliga võrreldes neljateistkümnendat kvartalit järjest. Keskmine brutotunnipalk oli IV kvartalis 6,35 eurot ja tõusis 2013. aasta IV kvartaliga võrreldes 6,0%.

Palgastatistika uuringu alusel oli IV kvartali keskmine tööga hõivatute arv 6,8% suurem kui 2013. aasta IV kvartalis. 2014. aasta IV kvartalis oli tööandja keskmine tööjõukulu palgatöötaja kohta kuus 1404 eurot ja tunnis 9,2 eurot. Keskmine tööjõukulu palgatöötaja kohta tõusis 2013. aasta IV kvartaliga võrreldes kuus 5,1% ja tunnis 5,9%.

Töötuse määr oli 2014. aastal 7,4% ja tööhõive määr 63%, teatab Statistikaamet. Tööpuudus 2014. aastal oli aastakeskmine töötute arv 50 000, varasema aastaga võrreldes oli töötuid 9000 võrra vähem. 2014. aasta keskmine töötuse määr (7,4%) oli 1,2 protsendipunkti võrra madalam kui 2013. aastal (8,6%). Võrreldes kümnendi kõrgeima töötuse määraga 2010. aastal (16,7%) on tööpuudus kahanenud üle kahe korra. 2014. aasta näitaja põhjal kuulub Eesti pigem Euroopa Liidu madalama tööpuudusega riikide hulka.

Üldine ülevaade Albu vallast

Albu vald paikneb Järva maakonna põhjaosas, vald piirneb põhjas ja läänes Harju maakonna Anija ning Kose valla, idas Lääne-Viru maakonna Tapa valla ja lõunas Järva maakonna Ambla, Roosna-Alliku ja Paide vallaga.

Valla pindala on 257 km², mille poolest on ta Järvamaa suuruselt teine omavalitsus.

Maastikuliselt kuulub Albu valla põhja-, lääne- ja lõunaosa Kõrvemaa maastikukaitseala koosseisu, millele on iseloomulik metsarohke ja hõreda asustusega maastik. Valda läbivad Pärnu- Rakvere- Sõmeru ja Piibe maantee, Kaalepi- Lehtmetsa jt teed. Albu valla elanikele on olulise tähtsusega ka

Lehtmetsalt läbi Alavere ja Aruküla Tallinnasse suunduv Jäneda- Perila tee, mis on siit lühim tee Tallinnasse.

Albu vallas elas 2015. aasta 1. jaanuari seisuga 1 234 elanikku. Rahvastiku sooline jaotus on järgmine - 649 meest ja 585 naist.

2014. aastal sündis valda 15 last ja suri 19 inimest.

Albu valla territooriumil paikneb 16 küla (Albu, Ahula, Kaalepi, Järva-Madise, Orgmetsa, Peedu, Ageri, Seidla, Vetepere, Lehtmetsa, Pullevere, Sugalepa, Neitla, Mägede, Soosalu, Mõnuvere) nende pindalad ja elanike arvud on väga erinevad.

Albu vald on kohaliku omavalitsuse korralduse seaduse alusel moodustatud kohalik omavalitsusüksus, mille eesmärgiks on olnud aastaid Albu valla elanike heaolu ja turvalisuse tagamine ning vajaduste võimalikult igakülgne rahuldamine ning kaasaja nõuetele vastavate infrastruktuuride loomine.

Albu Vallavalitsusel on oma interneti kodulehekülg, kus avaldatakse valla õigusakte, üldandmeid vallavalitsuse, volikogu ja hallatavate asutuste kohta.

Ülevaade arengukava täitmisest

Arengukava täitmine 2014. aastal.

Majanduskeskkond

Lahendamist vajav probleem	Eesmärk ehk soovitud tulemus tulevikus	Eesmärgi saavutamiseks vajalik tegevus	Aasta	Täitmine 2014
Taristute (internet, kanalisatsioon, teed, vesi) nappus	Vajalikud taristud rajatud	Taristute rajamine elamupiirkondadesse, tänavavalgustus, ettepanekute tegemine ülikiire internetivõrgu kohta	2011-2017	Koostöös riigiga rajati hajaasustuse programmi kaudu kahele perele kanalisatsioon ja veesüsteem
Oskustööjõu ja innovaatiliste inimeste vähesus	Oskustööjõu hulga suurenemine	Koostöö kutseõppeasutustega, eelkutseõpe	2011-2017	Jätkus koostööprojekt Järvamaa Kutsehariduskeskusega.
		Praktikavõimaluste pakkumine	2011-2017	Jätkati praktikavõimaluste pakkumist
		Eluruumide pakkumine	pidev	Pakuti eluruumi
		Kutsenõustamine põhikoolis	2011-2017	Albu põhikoolis toimub karjääriõpetus III kooliastmes vastavalt kooli õppekavale, koolis on karjäärikoordinaator. 8. klassi õpilased osalesid JKHK eelkutseõppe kursusel. Koostööd tehakse Järvamaa Rajaleidja keskusega.
Tööpuuduse kõrge tase ja ettevõtlike inimeste vähesus	Tööhõive paranemine ja ettevõtlike inimeste arvu suurenemine	Alustavate ettevõtjate toetamine	2011-2017	Rahastati 1 ettevõtlustoetuse taotlus
		Ettevõtlusalane õpetus (majandusõpe) põhikoolis	2011-2017	Albu PK toimub majandusõpe kõigis kooliastmetes. Osaleti KENK programmis „Ettevõtlikuks nooreks Järvamaal“. On toimunud õppekäigud ettevõtetesse ja osaleti Paides Järvamaa karjäärimeeskusel.

		Ettevõtluspäevade ja -koolituste korraldamine	2014-2017	Koolituspäevi ei korraldatud
		Ettevõtlusega seotud taristu arendamine	2014-2017	2014 ettevõtlusega seotud taristuid ei arendatud edasi
Naiste töökohtade vähesus	Naistele suunatud töökohtade arvu suurenemine	Ettevõtluse jaoks reserveeritud vabade maade toimingute lõpuleviimine ja väljapakumine ettevõtjatele, investorite otsimine, koostöös ettevõtjatega taristute ehitamine	2011-2017	Läbirääkimised ettevõtjatega, et looksid valda naistele mõeldud töökohti. Läbirääkimised AS Essentaga uute töökohtade loomise asjus Albus ja Ahulas
Ärisuhete loomine raskendatud, kuna info on raskesti leitav	Ärisuhete loomine võimalik	Ettevõtjate ja vabade maatükkide andmebaas valla veebilehele ja aktuaalne hoidmine	2011-2016	Info on avaldatud valla veebilehel.
Külades puuduvad tuletorjeveevõtukohad	Tuletorjeveevõtukohad olemas	Tuletorjeveevõtukohtade rajamine	2012-2017	Esitati taotlus Kaalepi tuletorjeveevõtukoha rekonstrueerimiseks
Valla eluruumide seisund halb	Renoveeritud eluruumid	Eluruumide renoveerimine Albus ja Ahulas	2011-2017	Vahetati ühe korteri rõduuks ja aken
Vallas asuvate korterelamute seisund üha halveneb	Omanikud on korterite renoveerimise vajadusest teadlikumad ja valmis kortereid renoveerima	Korteriomanike nõustamine korteriühistu moodustamiseks ja rahastamisvõimaluste leidmiseks	pidev	Moodustati 1 korteriühistu
Puudub transport esmavajaduste rahuldamiseks (arstiabi, apteek, kauplus)	Korraldatud ühistransport	Ühistranspordi korraldamine koostöös naabervaldadega	2014	Valla auto transpordib nädalas korra abivajajaid Aravetele
Seidlas puudub bussiootepaviljon	Bussiootepaviljon ehitatud Seidlasse	Ühistranspordivõrgu arendamine (bussiootepaviljon Seidlasse)	2012-2015	Esitati rahastamisaotlus kergliiklusteede toetusprogrammi
Osa vallale kuuluvaid hooneid on energiakulukad ja tuleohutusnõuetele mittevastavad	Energiasäästlikud ning nõuetele vastavad hooned	Energiasäästu ja tuleohutuse edendamine valla hoonetes	2011-2017	Ahula lasteaeda paigaldati 3 tuletõkkeust, Ahula rahvamaja uus elektripaigaldis
		Põhikooli soklikorruse viimine maaküttele	2013-2016	Puudus rahastamisvõimalus
		Ahula Lasteaed-Algkooli vana hoonekorpuse ja küttesüsteemi rekonstrueerimine	2012-2017	Küttesüsteem rekonstrueeritud varasemalt. Rekonstrueeriti lasteaia ruumid
		Vallamaja vundamendi ja pööninglae soojustamine, pörandakatte vahetus	2014-2016	Puudusid rahalised võimalused
Amortiseerunud Ahula rahvamaja hoone	Renoveeritud rahvamaja	Rahvamaja hoone renoveerimine	2011-2017	Rekonstrueeriti elektrisüsteem

Avalike puhkekohtade ja prügikastide puudus suuremates külates	Vajalikud puhkekohad rajatud	Albu mõisapargi, Männi, Kaalepi ja Ahula puhkealade ning mänguväljakute edasiarendamine, istekohtade ja laudade ehitamine ning prügikastide paigaldamine	2011-2017	Paigaldati prügikastid ja istekohad Albu-Männi kergliiklustee äärde, Albu ja Järva-Madise bussijaamades
Veekogude juures (Mägede, Ahula) puuduvad riietumiskabiinid	Riietumiskabiinid paigaldatud	Riietumiskabiinide paigaldamine Mägede järve ja Ahula tehiskärve äärde	2011-2016	Puudusid rahastamise allikad
Mäo-Ahula-Tapa ettevõtluskoridori võimaluste vähenetumus	Ettevõtluskoridori äärde on tekkinud uued ettevõtted koos töökohtadega, olemasolevad ettevõtted on oma tegevust laiendanud	Mäo-Ahula-Tapa ettevõtluskoridori võimaluste reklaamimine ettevõtjatele	2011-2017	Peeti läbirääkimisi ettevõtjatega

Valgehobusemäe suusa- ja puhkekeskus

Suviste teenuste vähesus	Teenuseid on edasi arendatud	Suusa- ja matkaradade võrgustiku laiendamine;	2011-2017	Laiendustöid 2014 ei tehtud
		Suviste teenuste täiendamine trikiritaraja (downhill) rajamine, veelaua taristu ja mägiautode taristu rajamine	2011-2017	Koostöös Kallisaba Puhkemajaga rajati 18 korviga discgolfirada
Lumelauanõlv on kitsas ja ülerahvastatud. Tõstuki jõudlus on madal	Lumelauanõlv suudab teenindada kõiki huvilisi	Lumelauanõlva laiendamine ja täiendava tõstuki paigaldamine, vajadusel lumerõngarajale uue asukoha leidmine	2014-2017	Alustati arendusprojekti koostamist, et taotleda 2015 aastal rahalist toetust Euroopa Liidu toetusfondidest
Valgehobusemäe suusarajad on passistamata rahvusvaheliste suusavõistluste läbiviimiseks	Keskuses on võimalik korraldada rahvusvahelisi suusavõistlusi	Geoaluse tegemine sprindi, 2,5 ja 3,3 km radadele, suusaradade passistamine	2014	Passistati rahvusvahelisteks võistlusteks mõeldud suusarajad
Palliväljaku puudumine	Palliväljak rajatud	Palliväljak (korvpall, tennis, minigolf)	2012-2017	Koostati korvpalli, võrkpalli ja laste mänguväljaku eelkalkulatsioon

VALLA TEED

Riigiteede halb seisukord (tolmavad), rasketele veokitele liiklemine keelatud Perila – Jäneda teel	Mustkatttega teed	Mustkatte alla viimiseks (Järva-Madise – Ahula – Orgmetsa, Seidla – Järva-Jaani, Järva-Madise – Aravete) maanteeametiga läbirääkimiste pidamine.	2011-2017	Jätkusid läbirääkimised Maanteeametiga, et Pärnu-Rakvere-Sõmeru maantee Roosna-Alliku – Ahula teelõigu renoveerimise ajal viidaks mustkatte alla Albu vallas asuvad riigiteed
--	-------------------	--	-----------	---

		Perila – Jäneda riigiteele katte ehitamine, mis võimaldab liiklemist ka raskematel masinatel		
Teed tolmavad	Mustkattega teed	Vallateede (Ahula – Neitla, Valgehobusemäe, Albu küla siseteed, Ojaküla, Kaalepi külatee, Mäni tee) renoveerimine	2011-2017	Teostati kevadine tolmutõrje valla kruusateedel, mille ääres elavad alaliselt valla elanikud
Parklate vähesus	Vajalikud parklad olemas	Männile, Järva-Madisele (vallamaja ja hooldekeskuse juurde), Ahula tehisejärve äärde, Mõnuvere matkaradade alguse juurde parklate rajamine	2012-2017	Puudusid rahastamise võimalused
Kergliiklusteede vähesus, liiklusohutus	Kergliiklusteed rajatud, ohutu liiklemine	Kergliiklusteede rajamine (Kaalepi-Aravete, Kaalepi-Albu, Albu-Lehtmetsa-Valgehobusemägi, Lehtmetsa-Jäneda, Mäni pikendus)	2011-2017	Peeti läbirääkimisi Maanteeametiga, et ehitatakse kergliiklustee Seidla-Ahula lõigul. Esitati eeltaotlus kergliiklustee rajamiseks
Auklikud külasisetead kortermajade ja ettevõtete ümber	Remonditud külasisetead	Teede parandamine, uuendamine	2012 - 2016	Alustati Albu külas Mäni väikekohas teede rekonstrueerimisega
Tänavavalgustuse puudulikkus külates	Tänavavalgustus pikendatud	Tänavavalgustuse arendamine Järva-Madise, Orgmetsa ja Lehtmetsa külates ja kergliiklusteede äärde	2012-2017	Esitati taotlus Seidla –Ahula jalg- ja jalgrattatee ehitamiseks koos valgustusega
TURISM				
Vananenud turismiinfotahvlid	Turismiinfo uuendatud	Albu külas asuva turismiinfokaardi uuendamine Järva-Madisel, Eero ristil, Seidla tuuleveski juurde kaardi paigaldamine	2011-2017	Võeti hinnapakkumine Albu külas asuva turismiinfokaardi uuendamiseks ning lisati see töö 2015 aasta valla eelarvesse.
Järva-Madise kiriku taristu kehv olukord	Kiriku taristu parendatud	Järva-Madise kirikuhoone valgustamine pimedal ajal	2011-2017	Koguduse seisukohast ei ole tegevus vajalik ning on päevakorrast maha võetud
		Kiriku välisfassaadi restaureerimine	2014-2017	Koostati tornikiivri katuse vahetamiseks ehitusprojekt. Torni katuse vahetamise käigus uuendatakse ka välisfassaad.
		Kiriku elektrisüsteemi uuendamine	2013-2017	Telliti elektriprojekt.
Puudub inimeste teavitamiseks infopind	Paranenud võimalused elanikkonna teavitamiseks	Reklaam- ja teadetepinnad külatesse käidavates kohtades	2011-2016	Puudus rahastamisvõimalus
Albu mõis on Vallavanem _____	Albu mõis on	Albu mõisa valgustamine	2014-	Puudus rahastamisvõimalus

turistidele pimedas raskesti leitav ja nähtav, eriti pargi poolt	pimeda ajal hästi nähtav	pimeda ajal	2017	
Kõrvemaa rekreatsiooni- piirkonna ettevõtjad ja keskused on omavahel erinevate võrgustikena vähe seotud.	Välja arendatud Kõrvemaa koostöövõrgustik ning kasvanud on tuntus	Kõrvemaa kui rekreatsioonipiirkonna arendamine. Olemasoleva Kõrvemaa, s.h. Albu valla puhkemajandusliku infrastruktuuri fikseerimine (rajad, supluskohad, puhkemajad, teenusepakkujad jne) ja väljundmaterjalidel kajastamine, s.o. kaardid, teetähised, radade suunaviidad, infotahvlid. Kõrvemaa kui rekreatsioonipiirkonna arengukava ühine koostamine ja arenguetappide määratlemine. Piirkonnas ühiste tunnusürituste korraldamine. Jalg- ja kõnnitee ehitamine Valgehobusemäelt Jänedani	2011-2017	Toimusid Kõrvemaa rekreatsioonipiirkonna omavalitsusjuhtide ja ettevõtjatega kohtumised. Koostöös Kõrvemaa valdadega uuendati Kõrvemaa radade suunaviitasid ning hooldati ühiselt matka- ja suusaradu. Korraldati ühiselt tunnusüritusi.
Terviseliikujatel puudub jalgrataste hoiukoht	Ehitatud jalgrataste hoiukohad	Jalgrattahoidjad ühiskondlike hoonete juurde, koostöös ettevõtetega nende soovil ka ühtne lähenemine ka nende hoonetele (ühistellimus on soodsam)	2012-2016	Puudus rahastamisvõimalus
Pärandkultuuriobjektid tähistamata	Kõik väärtuslikumad objektid on tutvustatud ja tähistatud	Infotahvlite paigaldamine, trükise väljaandmine	2012-2017	Ei paigaldatud – puudus rahastamise võimalus
Turismiettevõtjate ühistegevus ei ole järjepidev ja eesmärgistatud	Toimib koostöö turismiga tegelevate asutuste ja ettevõtjate vahel	Koostöölepingu sõlmimine Ühiste pakettide väljatöötamine ja turustamine Ühiste koolitusprogrammide ja õppepäevade läbiviimine Turundusplaani koostamine	2011-2017	Tegevuste läbiviimiseks toimib koostöö erinevate turismiettevõtjate vahel

		Turismikontseptsiooni koostamine, turismitoodete arendamine	2012-2017	
Vargamäe sündmused (va. teater) pälvivad üle-Eestiliselt vähe tähelepanu.	Vargamäe kui üle-eestiliste kultuuriürituste toimumiskoht (vabaõhu lava, helitehnika jms.)	Kultuurikalendri mitmekesistamine, erinevate rahvakultuuri valdkonna üritustega (rahvatants jne.)	2011-2017	Koostöös U. Lennuki ja SA-ga A.H.Tammsaare Muuseum Vargamäel lavastuse „Vargamäe unistaja“ korraldamine. Vargamäel korraldati erinevaid rahvakultuuri üritusi.

Sotsiaalkeskond

Lahendamist vajav probleem	Eesmärk ehk soovitud tulemus tulevikus	Eesmärgi saavutamiseks vajalik tegevus	Aasta	Täitmine 2014
Puudub eakate ja päevast hooldust vajavate isikute jaoks päevakeskus	Päevakeskus pakub teenust kodustele eakatele, päevast hooldust ja suhtlemist vajavatele isikutele	Päevakeskuse rajamine Ahula Sotsiaalse Varjupaiga Albu Valla Hoolde-ja Sotsiaalkeskuse juurde	2012-2015	Ruumipuuduse tõttu pole võimalik päevakeskust rajada
Ahula Sotsiaalse Varjupaiga inventar vananenud	Kaasaegne inventar	Inventari uuendamine	pidev	Uuendati köögi inventari
Vähekindlustatud perede lastel pole huvitegevus ja ühistegevused kättesaadavad	Vähekindlustatud perede lapsed saavad osaleda huviringides ja ühistegevuses (klassiekskursioonid, teatrikülastused, laagrid jms)	Toetada vähekindlustatud peresid rahaliselt või näha selleks ette rahalised vahendid haridusasutuste eelarves	pidev	Ahula Lasteaed-Algkoolis on 1 tasuta ring. Albu põhikoolis on 11 tasuta ringi. Albu rahvamajas on 7 tasuta ringi. Albu avatud noortekeskus on lastele tasuta.
Ahula Sotsiaalse Varjupaiga ruumide halb seisukord, ruumide vähesus	Ehitatud kaasaegne vähese energiakasutusega hooldekeskus	Hooldekeskuse ehitamine passiivhoonena	2011-2017	Plaanitakse rajada uus erafinantseeringul hooldekodu, kust vald hakkab teenust ostma. Käivad ettevalmistavad tööd.
Vanematel napib oskusi laste kasvatamisel	Vanemate paranenud toimetulek laste kasvatamisel	Lastevanemate koolitamine, perede nõustamine, tugisüsteemi loomine	pidev	Lapsevanemaid on nõustanud haridusasutuse tugispetsialistid. Haridusasutuste lastevanemate üldkoosolekutel on esinenud oma ala spetsialistid. On toimunud Paide Rajaleidja keskuse spetsialistide vestlusloengud ja vastuvõttud.
Sotsiaalselt ja majanduslikult mitte toimetulevad pered	Pered suudavad sotsiaalselt ja majanduslikult toime tulla.	Lastevanemate koolitamine, perede nõustamine, tugisüsteemide loomine, tugisüsteemide koolitamine.	pidev	Albu Põhikoolis toimus lastevanemate üldkoosolek ja arenguvestlused. MTÜ Süda-Eesti ning Paide Rajaleidja projekti kaudu teostati lastevanemate nõustamist, koolitamist. Tugiisiku leidmine sotsiaalselt ja

				majanduslikult mitte toimetulevale perele.
Ebatavaline keskkond	Turvaline elukeskkond	Naabrivalve piirkondade arendamine.	2011-2017	Paigaldati turvasüsteemid Ahula rahvamajja
		Turvasüsteemide vajaduse väljaselgitamine		Toetati abipolitseinike tööd
		Abipolitseinike toetamine Korralduseühingu loomine koostöös naaberomavalitsustega Narkoennetustöö		Haridusasutustes käsitletakse vastavaid teemasid inimeseõpetuse-, klassijuhtaja- ja ainetundides, arenguvestlustel ja psühholoogilisel nõustamisel. Albu PK projekti KEAT raames noorsoopolitseiniku loeng II ja III kooliastmes.
Vallal puudub sotsiaaleluruum	Sotsiaalimaja	Albus 4 korteriga elamu renoveerimine sotsiaalimajaks	2012-2017	Ei teostatud, kuna puuduvad ressursid ning otsene vajadus.
Tervislikel põhjustel suureneb töövõime pensionäride arv	Inimesed on teadlikumad oma tervise eest hoolitsemise ja hoidmise eest.	Tervislike eluviiside propageerimine, sportimis- ja tervisevõimaluste arendamine	2011-2017	Eesti Haigekassa toetusel on läbi viidud seminare. Loenguid on pidanud tervise teemadel Järva Diabeetikute Selts ja Järva Reumaselts.
Kõrge töötuse tase, palju on pikaajalisi töötuid.	Töötuse madal tase, pikaajalised töötud on motiveeritud tööle minema.	Karjäärinõustamine, kohanemiskoolitused pikaajalistele töötutele, tööharjutusprogrammid, tööpraktika töökohal. Täiendkoolitused ja ümberõpe. Koostöö naaberomavalitsuste ja ettevõtjatega	pidev	Pidev koostöö erinevate organisatsioonidega – MTÜ SESOK, Järvamaa töötukassa. Tööharjutusprogramm koostöös Järvamaa töötukassaga jäi sügisel ära, kuna oli vähe huvilisi.
Vallal puudub sõiduvahend sotsiaaltranspordiks ja hooldekodu klientide sõidutamiseks.	Sotsiaalvaldkonna teenused on kättesaadavad vastavalt kliendi soovile ning kliente ei pea sõidutama enam isiklike sõiduautodega.	Sobiva transpordivahendi soetamine	2016	Valla sõiduautoga osutatakse sotsiaaltranspordi teenust

Kultuurikeskkond (kultuur, haridus)

Lahendamist vajav probleem	Eesmärk ehk soovitud tulemus tulevikus	Eesmärgi saavutamiseks vajalik tegevus	Aasta	Täitmine 2014
HARIDUS				
Vananev IT	Kaasaegne kool	IT vahendite	pidev	Ahula Lasteaed-Algkoolis töötab

tehnika koolides		kaasajastamine koolide arvutiklassides		arvutiõpetaja. IT tehnika kaasajastamine. Miksikese kontrolltööd ja pranglimine. Albu PK IT tarkvara uuendamine: osa arvuteid, internetiühenduse parendamine, ehitatud serverikapp, uus switch ja 6 ruuterit.
Ventilatsiooni puudumine klassiruumides	Tervislik õppekeskkond	Käsitöö-, tööõpetuse ja kunstiklasside kaasajastamine	2012-2015	Puudus rahastamisvõimalus
Vähene spordiinventar haridusasutustes	Piisav inventar olemas	Haridusasutuste spordiinventari kaasajastamine	pidev	Albu Põhikool on täiendanud spordivarustust: poom, võrkpallid, matikatted, rajatähised jms. Ahula LA-s ei uuendatud inventari rahaliste vahendite puudumise tõttu.
Lasteaedade mänguväljakute inventar vananeb	Kaasaegsed mänguväljakud	Lasteaedade mänguväljakute uuendamine	pidev	Ahula LA-s ei uuendatud 2014.aastal, planeeritakse uuendada 2016.aastal. Albu Laste Mängutoa mänguväljakul teostati tehniline ülevaatus ja tugevdati kinnituskohti.
Toimetulekuraskus tega perede lastel ei ole võimalik osaleda õppekursioonidel	Võimaldada kõigil kooliõpilastel osaleda õppekursioonidel	Näha koolide eelarvetes ette rahalised vahendid õppekursioonideks	2014-2015	Haridusasutuste eelarvetes on rahalised vahendid, et kõik lapsed saaksid osaleda õppekursioonidel
Albu Põhikooli töö- ja tehnoloogia-õpetuse ruumide ebatervislikkus ja mittevastavus riikliku õppekava nõuetele	Albu Põhikoolis on töö- ja tehnoloogia-õpetuseks tervisenõuetele vastavad ruumid ja riikliku õppekava nõuetele vastav õppevahenditega varustatus	Töö- ja tehnoloogiaõpetuse ruumide remont, saepuruimuri paigaldamine, tööpinkide ja tööriistade soetamine.	2011-2017	Paigaldati saepuruimur, soetati tööriistasid ja tööpinke.
Koolidel puudub võimalus osutada sotsiaalpedagoogi ja psühholoogi teenust	Koolides on tagatud sotsiaalpedagoogi ja psühholoogi teenuste osutamine	Koolidele sotsiaalpedagoogi ja psühholoogi teenuse tagamine	2014	Psühholoogi teenus on kättesaadav Ahula Lasteaed-Algkoolis ja Albu Põhikooli (alates 01.09.2014) õpilastele, lastevanematele ja personalile.
NOORSOOTÖÖ				
Noortekeskusel ei ole piisavalt vahendeid ja sisustust, ruumid vajavad remonti	Noortekeskuses on kaasaegsed tegevusvahendid ja tehnoloogia (robotika ja mehhatroonika), tervise edendamise, käsitöö, ettevõtluse arendamiseks;	Vahendite hankimine, ruumide hooldusremont	2011-2017	Noortekeskuste ruumid on remonditud. Tegevusvahendeid on soetatud mitmete projektide kaudu. Koostöö toimub haridusasutustega.

	noortekeskuses on kööginurk, videovalve, uuendatud põranda- ja seinakatte-materjalid			
Noortel on Ahulas puudu vaba aja veetmise võimalustest	Ahula rahvamaja kõrvale on ehitatud rularamp, mis koos olemasolevate vahenditega moodustab rularargi. Liikluslinnak Ahula korterelamute vahel	Rularambi ja liikluslinnaku rajamine	2012-2017	Huvilistel on võimalik tegutseda spordiringides, Ahula ja Albu Avatud Noortekeskustes, Valgehobusemäe lumelaua treeningutel (transport organiseeritud). Ahula rahvamaja juures on rularamp. Liikluslinnakut pole. Regulaarsed jalgpallitreeningud toimuvad Ahulas.
Noored ei jätkka õpinguid peale põhikooli lõpetamist ega asu ka tööle	Noored saavad jätkata hariduse omandamist valitud suunal	Lastevanemate teavitamine karjäärirajundamise võimalustest; individuaalne lähenemine õppimise toetamiseks; karjäärialane nõustamine ja teadlikkuse tõstmine noorel ja tema vanemal	2011-2017	Albu PK karjäärikoordinaator ja klassijuhatajad on tutvustanud edasiõppimise võimalusi. On toimunud õppekäigud ettevõttesse. Koostöö Paide Rajaleidja keskusega.
Noortel napib töövõimalusi suvevaheajal	Noorte suvevaheag on teiselt sisustatud	Noorteprojektide jätkamine	pidev	Vallavalitsuse, SA A.H. Tammsaare Muuseumiga Vargamäel ja MTÜ Albu Noortekeskuse koostöös toimus kahe vahetusega õpilasmalev, milles osales 20 noort. Kõik soovijad said malevasse. Noored soovivad rohkem tööd teha. Muuseum pakkus suvise töömaleva raames tööd 4 noorele. Lisaks töötas suvistel kuudel muuseumis 3 noort hooajatöödel.
Noorteühingud ei suuda ise toime tulla	Noorteühingutel on oma tegevuseks vajalikud vahendid olemas	Noorteühenduste tegevuse toetamine	pidev	Noorsootööd toetab Albu Vallavalitsus, lisaressursse vahendite soetamiseks ja tegevuste läbiviimiseks saadi projektide kaudu (ENTK, Eesti ANK, KÜSK).
Albu valla küladetoas vähe võimalusi noori arendavateks tegevusteks	Rohkem erinevaid tegevusi ja vahendeid	Erinevate vahendite muretsemine ja täiendamine	2011-2017	Albu valla küladetuppa soetati uusi lauamänge ja vahendeid käelisteks tegevusteks.
Vähene koostöö huviringide korraldamisel	Toimivad spordi- ja huviringid	Laste spordi- ja huvialategevuse eesmärgil koostöö arendamine teiste omavalitsuste	2011-2017	Huvitegevuse võimalused Albu vallas on mitmekülgsed, organiseeritud on transport: Ahula LAK tegutseb 2 huviringi, Albu PK 12 huviringi, Albu

		ja asutuste / organisatsioonidega. Arendada huvitegevust koolides ja lasteaedades		rahvamajas 8 huviringi, Albu ANK 2 huviringi. On võimalik osaleda klassikalise tõstmise, jalgpalli treeningutes ja Valgehobusemäel toimivas lumelauakoolis.
Inimeste vähenemine huvi tervislike eluviiside vastu	Inimesed on teadlikumad, toituvad tervislikult	Rahvaspordivõistluste organiseerimine, tervislike eluviiside propageerimine	2011-2017	Koostöös SK-ga Vargamäe ja hallatavate asutustega korraldatakse Albu Sügisjooksu, suvist liikumissarja, Tervisespordipäeva, südamenädala ja tervisliku toitumise üritusi
		Traditsiooniliste kultuuri- ja spordiürituste läbiviimise jätkamine	2011-2017	Toimusid traditsioonilised kultuuri- ja spordiüritused teatriprojektid, kunstisuvi, taidlejate kevadkontsert, laste lauluvõistlus, A.H Tammsaare rahvamatk, Albu Suusavõistlus Jaak Mae karikatele, Erika rattaralli, Indrek Liiva võistlused sangpommis, Albu lahtised meistrivõistlused tõstmises, tervisepäev jne.
		Suviste teatrietenduste jätkamine	2011-2017	„Vargamäe unistaja“ lavastamine ja mängimine Vargamäe rehetares
Külavanemate vähenemine kaasatus, motivatsioon, tunnustus	Aktiivsemad külavanemad	Väljasõidud aktiivsetesse küladesse maakonnas ja väljaspool, koolituste korraldamine, tunnustamine	2012-2016	Kaalepis valiti uus külavanem, Lehtmetsa-Risti ja Ahula külas on tegevused aktiveerunud. Kaalepi küla valiti maakondlikult aasta külaks. Käidi tutvumas Rapla maakonnas Purku külaga.
	Külavanemate tegevuse aktiveerimine	Külavanemate kogu moodustamine Koostöö arendamine ettevõtjatega külaliidrite väljaselgitamine. Moodustatud Albu valla külade selts	2012-2017	Albu valla külade selts jätkab oma tegevust
Ahula Raamatukogu puudulikud IT võimalused. Ahula Raamatukogu ruumid on kitsad ja vajavad remonti	Ahula raamatukogu internetipunkt pakub kvaliteetset teenust. Ahula Raamatukogu on laiendatud ja renoveeritud ruumides kaasaegase sisustusega	Ahula Raamatukogusse internetiarvutite hankimine. Ruumide renoveerimine	2012-2017	Internetipunkti soetati 1 arvuti. Ruumide renoveerimiseks puudus rahastamisvõimalus
Külades väliürituste korraldamine raskendatud lava	Olemas teisaldatav lava	Teisaldatava lava soetamine	2011-2014	Puudus rahastamisvõimalus Kaalepi külal on teisaldatav lava.

puudumise tõttu				
Külades mänguväljakud amortiseerunud või puuduvad	Kaasajastatud ja ehitatud uued mänguväljakud	Mänguväljakute renoveerimine, ehitamine Järva-Madisele ja Albus Männile	2012-2017	Kaalepis uuendati mänguväljakut ja ehitati mängumaja.
Kogukonna vähene kokkukuuluvustunne	Kokkuhoidvamad kogukonnad	Külapäevade korraldamine, Kaalepi küla 520	2012-2017	Toimus Kaalepi külapäev. Tulemas on Ahula külapäev ja Lehtmetsa-Risti külapäev.

Looduskeskkond

Lahendamist vajav probleem	Eesmärk ehk soovitud tulemus tulevikus	Eesmärgi saavutamiseks vajalik tegevus	Aasta	Täitmine 2014
Matkarajad kohati kinnikasvanud ja laudis mädanenud ning tähistus aegunud	Matkarajad taastatud ja kaasaegselt tähistatud	Loodussõbralike liikumisvõimaluste koordineeritud arendamine, valla matkaradade tähistamine. Soosaari ühendava matkaraja, Simisalu – Kutniku matkaraja ja Mägede matkaraja taastamine	2012-2016	Alustati uue Kõrvemaa maastikukaitseala kaitsekorralduskava koostamisega, mille tegevuskava alusel saab hakata matkaradasid uuendama
Loodusgiidide vähesus	Leitud ja koolitatud piisaval hulgal loodusgiide	Loodusgiidide leidmine ja koolitamine	2012-2017	Puudus otsene nõudlus ja rahastamise võimalus
Laste vähene loodusteadlikkus	Lapsed on teadlikumad neid ümbritsevast loodusest	Loodusharidus haridusasutustes	pidev	Albu Põhikoolis: osalemine KENK programmis “Hoi metsa”, veebipõhises võistluses “Tere, kevad”, mitmetes RMK programmides ja Lahemaa looduskeskuses, jäätmeteemalisel näitusel ja keskkonnapäeval Ahulas. Külas olid teadusbuss ja keskkonnahariduse buss (energia-säästutund) ning 3D õppefilmid; korraldasime oma kooli Teeme ära – suure puhastuse ja korrastuspäeva, taaskasutuspäeva. Ahula LA-s toimus vabariiklik jäätmeteemaline näitus ning esitati taotlus (rahastati) KIK-i 2015-2016 aastatel looduskeskuste külastamiseks ja õppepäevade korraldamiseks. Albu Laste Mängutuba osales Keskkonnaameti projektis “Appi, jäätmed!” ja mitmetes RMK programmides.
Väärtuslike maastike ohustatus	Väärtuslikud maastikud hästi kaitstud	Väärtuslike maastike säilitamine planeeringute ja maastikuhoolduskavade	pidev	Jätkati üldplaneeringu koostamist

		kaudu		
Valla heakord jätab soovida	Valla heakorra parandamiseks on leitud sobivad lahendused ja vastavad meetmed on käivitunud	<p>Tootmishoonete ja elukohtade ümbruse heakorrastamine koostöös omanikega, vastavate ettekirjutuste tegemine</p> <p>Uute lahenduste leidmine heakorra propageerimiseks (heakorrakonkursside taastamine)</p> <p>Vallateede kaitsevööndite niitmine</p>	pidev	<p>Juhiti omanike tähelepanu heakorrastuse vajadusele</p> <p>Puudusid rahastamisvõimalused</p> <p>Teepeenarde niitmist on teinud kinnistute omanikud (talunikud)</p>
Ahula, Kaalepi ja Seidla asulate amortiseerunud vee- ja kanalisatsiooni-süsteemid	ÜVK arendamise kava tegevuste programmid I, II, III realiseerumine	Rekonstrueerida Ahula, Kaalepi ja Seidla asulate vee- ja kanalisatsioonisüsteemid	2011-2015	Uuendati Albu valla ühisveevärgi- ja kanalisatsiooni arenduskava
Tammsaare väljamäe ja taluõue ilme on ajas muutunud sedavõrd, et osa olulisi vaateid on kadunud	Tammsaare väljamäe arhailiste vaadete taastamine ja Tammsaare Põhja talu taluõue kaasajastamine 1930ndate ilmega.	<p>Kiviaedade võsast puhastamine ja regulaarne hooldus</p> <p>Õunapuude noorenduslõikus</p> <p>Lillepeenarde taastamine</p> <p>Õunapuude aluse pinna uuendamine ja hooldamine</p> <p>Marja- ja ilupõõsaste uuendamine ja hooldus</p> <p>Metsaveere puhastamine võsast ja hooldus.</p>	2011-2017	Teostati iga-aastast õunapuude lõikamist ja nende aluse hooldamist, marja- ja ilupõõsaste hooldamist ning lillepeenarde hooldamist. Esitati taotlus KIK-i kiviaedade ja metsaveerte hooldamiseks, teostatakse 2015.

Ülevaade sisekontrollisüsteemist ja tegevustest siseauditi korraldamisel

Sisekontrollisüsteemina tegutseb volikogu revisjonikomisjon. Komisjon on 3- liikmeline. Revisjonikomisjonil on kinnitatud tööplan. Kontrollimise kohta koostatakse kontrollakt. Siseaudiitoreid ja kontrolöre tööle võetud ei ole. Majandusaasta aruande auditeerib audiitor.

Raamatupidamise aastaaruanne

Bilanss

eurodes

			Lisa	31.12.2014	31.12.2013
Varad					
	<i>Käibevara</i>				
		Raha ja pangakontod	2	55 050	18 614
		Maksunõuded ja maksude ettemaksed	3	64 362	60 156
		Nõuded ostjate vastu	4	36 178	41 826
		Muud nõuded ja ettemaksed	4	10 429	3 829
		Nõuded toetuste eest	4	234	169 331
	<i>Käibevara kokku</i>			166 253	293 756
	<i>Põhivara</i>				
		Pikaajalised finantsinvesteeringud	5	20 931	17 859
		Kinnisvarainvesteeringud	6	126 922	131 965
		Materiaalne põhivara	7	5 471 326	5 666 852
	<i>Põhivara kokku</i>			5 619 179	5 816 676
Varad kokku				5 785 432	6 110 432
Kohustused					
	<i>Lühiajalised kohustused</i>				
		Võlad tarnijatele		35 987	193 742
		Võlad töötajatele		75 919	58 735
		Maksuvõlad ja saadud maksude ettemaksed	3	30 457	27 090
		Muud kohustused	3	742	775
		Muud saadud ettemaksed	4	64 400	0
		Laenukohustused	8	59 806	58 403
	<i>Lühiajalised kohustused kokku</i>			267 311	338 745
	<i>Pikaajalised kohustused</i>				
		Laenukohustused	8	447 661	507 445
		Muud kohustused	8	29 290	29 616
	<i>Pikaajalised kohustused kokku</i>			476 951	537 061
Kohustused kokku				744 262	875 806
Netovara					
	<i>Akumuleeritud ülejääk</i>			5 235 746	4 831 459
	<i>Aruandeaasta tulem</i>			-194 576	403 167
Netovara kokku				5 041 170	5 234 626
Kohustused ja netovara kokku				5 785 432	6 110 432

Tulemiaruanne

eurodes

	<i>Lisa</i>	<i>31.12.2014</i>	<i>31.12.2013</i>
Tegevustulud			
Maksud		720 010	677 949
Tulumaks	3	646 246	603 837
Omandimaksud	3	73 764	74 112
Kaupade ja teenuste müük		422 296	575 370
Riigilõivud	3,10	2 285	5 536
Tulud majandustegevusest	10	420 011	569 834
Saadud toetused	9	465 807	1 069 092
Muud tulud		25 422	23 327
Kasum/kahjum põhivara ja varude müügist	11	1 410	1 500
Muud tulud varadelt	3,11	23 940	21 824
Saastetasud ja hüvitised	3,11	4	3
Eespool nimetatamata muud tulud		68	0
Tegevustulud kokku		1 633 535	2 345 738
Tegevuskulud			
Antud toetused		-106 232	-72 221
Sotsiaaltoetused	12	-50 560	-35 957
Muud toetused	12	-55 672	-36 264
Tööjõukulud	13	-851 873	-800 917
Majandamiskulud	14	-472 006	-527 422
Muud tegevuskulud	14	-84 902	-235 719
Põhivara amortisatsioon ja ümberhindlus	6,7	-302 379	-295 185
Tegevuskulud kokku		-1 817 392	-1 931 464
Aruandeperioodi tegevustulem		-183 857	414 274
Finantstulud – ja kulud			
Intressikulu	8	-10 729	-11 155
Muud finantstulud ja - kulud		10	48
Finantstulud- ja kulud kokku		-10 719	-11 107
Aruandeaasta tulem		-194 576	403 167

Rahavoogude aruanne

eurodes

Rahavood põhitegevusest	<i>Lisa</i>	<i>2014.a.</i>	<i>2013.a.</i>
Aruandeperioodi tegevustulem		-183 857	414 274
Korrigeerimised:			
Põhivara amortisatsioon ja ümberhindlus	6,7	302 379	295 185
Käibemaksukulu põhivara soetuselt	7	20 073	129 035
Saadud sihtfinantseerimine põhivara soetuseks	9	-44 490	-653 052
Kasum / kahjum põhivara müügist		-1 410	-1 500
Antud sihtfinantseerimine põhivara soetuseks		5 762	0
Korrigeeritud tegevustulem		98 457	183 942
Põhitegevusega seotud käibevarade netomuutus		-5 391	-4 710
Põhitegevusega seotud kohustuste netomuutus		-72 838	135 158
Kokku rahavood põhitegevusest		20 228	314 390
Rahavood investeerimistegevusest			
Tasutud põhivara soetamisel	7	-93 029	-239 213
Laekunud põhivara müügist		1 410	1 500
Laekunud intressid	2	10	47
Laekunud sihtfinantseerimine põhivara soetuseks		185 045	-153 431
Makstud sihtfinantseerimine põhivara soetuseks		-5 046	0
Tasutud finantsinvesteeringute soetamisel	5	-3 072	-6 144
Kokku rahavood investeerimistegevusest		85 318	-397 241
Rahavood finantseerimistegevusest			
Laekunud laenud	8	0	78 580
Tagasi makstud laenud	8	-58 381	-50 064
Tasutud intresse ja muid finantskulusid	8	-10 729	-11 156
Kokku rahavood finantseerimistegevusest		-69 110	17 360
Puhas rahavoog		36 436	-65 491
Raha ja selle ekvivalendid perioodi algul	2	18 614	84 105
Raha ja selle ekvivalendid perioodi lõpul	2	55 050	18 614
Raha ja selle ekvivalentide muutus		36 436	-65 491

Netovara muutuste aruanne

eurodes

Saldo 31.12.2012	4 830 945
Aruandeaasta tulem	403 167
Ümberhinnatud põhivara uus soetusmaksumus	514
Saldo 31.12.2013	5 234 626
Aruandeaasta tulem	-194 576
Ümberhinnatud põhivara uus soetusmaksumus	1 120
Saldo 31.12.2014	5 041 170

Eelarve täitmise aruanne

eurodes

Eelarve täitmise aruanne on koostatud kassapõhisel printsiibil ja sisaldab teatud muid erinevaid arvestuspõhimõtteid ning ei ole tekkepõhise raamatupidamise aastaaruande osadega võrreldav.

1) PÕHITEGEVUSE TULUD

OSA	TULU KOOD	Esiagne eelarve	Lõplik eelarve	Eelarve täitmine
30	Maksud	705 365	705 365	715 994
3000	Füüsilise isiku tulumaks	632 365	632 365	641 137
3030	Maamaks	73 000	73 000	74 857
32	Kaupade ja teenuste müük	574 447	587 207	561 251
320	Riigilõivud	6 000	6 000	2 285
3220	Laekumised haridusasutuste majandustegevusest	45 930	46 010	50 016
3221	Laekumised kultuuri ja kunstiasutuste majandustegevusest	35 900	36 850	34 700
3222	Laekumised spordi ja puhkeasutuste majandustegevusest	86 146	92 864	78 800
3224	Laekumised sotsiaalasutuste majandustegevusest	72 500	72 500	72 155
3225	Laekumised elamu ja konnaalasutuste majandustegevusest	93 359	93 359	88 842
3230	Laekumised transpordialasest tegevusest	893	893	1 104
3231	Laekumised metsamajandusest	1 500	2 000	2 034
3232	Laekumised muude majandusküsimustega tegelevate asutuste majandustegevusest	232 219	236 219	230 556
3238	Muu kaupade ja teenuste müük		512	759
35	Saadud toetused	389 313	417 207	416 082
3500	Sihtotstarbelised toetused jooksvateks kuludeks	59 166	75 010	73 885
35200	Tasandusfond	71 358	71 358	71 358
35201	Toetusfond	258 789	270 839	270 839
38	Muud tulud	21 000	23 000	23 990
3825	Laekumine vee erikasutuselt	21 000	23 000	23 919
3882	Saastetasud			3
3888	Eespool nimetatamata muud tulud			68
	PÕHITEGEVUSE TULUD KOKKU	1 690 125	1 732 779	1 717 317

2) PÕHITEGEVUSE KULUD

OSA	TEGEVUSALA KOOD	Esiagne eelarve	Lõplik eelarve	Eelarve täitmine
01	Üldised valitsussektori teenused	233 426	234 522	229 450
01111	Vallavolikogu	12 269	12 269	9 977
01112	Vallavalitsus	204 970	208 916	208 334
01114	Reservfond	3 000	150	0
01330	Planeerimisteenused	4 661	4 661	2 613
01330	Järvamaa Omavalitsusliidu liikmemaks	6 474	6 474	6 474
01330	Eesti Maaomavalitsuste Liit - liikmemaks	1 412	1 412	1 412
01330	MTÜ Järva Arengu Partnerid-liikmemaks	640	640	640
03	Avalik kord ja julgeolek	655	655	503
03100	Politsei	400	400	319
03600	Muu avalik kord ja julgeolek	255	255	184
04	Majandus	219 941	194 827	172 824
04110	Ettevõtlustoetus	960	960	450
04210	Maakorraldus	3 306	3 306	2 710
04220	Metsamajandus	1 500	2 000	1 898
04510	Valla teed	43 193	22 373	20 653
04512	Autotransport	16 181	16 181	15 478
04730	Turism	1 047	1 253	1 220
04900	Karjäär	21 270	16 270	7 540

04900	Albu Valla Toiduait	130 984	130 984	121 866
04900	Muud kulud	1 500	1 500	1 009
05	Keskkonnakaitse	1 200	1 355	1 355
05100	Jäätmekäitlus	1 200	1 355	1 355
06	Elamu ja kommunaalmajandus	118 061	119 676	113 621
06100	Elamumajandus	42 576	42 576	40 159
06200	Vallaasutus Teenus	49 750	49 750	46 796
06300	Veevarustus	3 500	3 500	3 361
06400	Tänavavalgustus	8 300	8 300	7 759
06605	Kalmistud	1 407	2 057	2 057
06605	Haljastus	12 528	13 493	13 489
07	Tervishoid	680	1 950	1 948
07400	Perearst	680	1 950	1 948
08	Vabaaeg, kultuur ja religioon	250 566	263 962	251 412
08103	Albu park	600	600	405
08105	Laste muusika ja kunstikoolid	1 208	1 278	1 274
08107	Noorte üritused	5 273	5 273	5 309
08107	MTÜ Albu Noortekeskus	612	612	612
08109	Valgehobusemäe suusa- ja puhkekeskus	80 616	90 534	87 019
08109	MTÜ Spordiklubi Vargamäe	6 140	9 660	9 660
08109	MTÜ Ambla Spordiklubi	2 500	2 500	2 500
08109	MTÜ Spordiklubi Biathlon	250	250	250
08109	MTÜ Eesti Lume-ja Veelaua klubi SWB	500	500	500
08109	Sport	15 554	12 034	11 399
08201	Ahula Raamatukogu	15 320	15 320	14 228
08201	Albu Raamatukogu	11 784	11 784	11 619
08202	Albu Valla Rahvamajad	47 363	46 051	41 640
08203	SA A. H. Tammsaare Muuseum Vargamäel	7 549	7 549	7 549
08208	Kultuuriüritused	38 715	43 275	40 741
08208	Pensionäride ühisüritused	955	955	986
08209	MTÜ Üksmüts	850	850	850
08209	MTÜ Albu valla külade Selts	3 698	3 698	3 698
08209	Külade areng (Kaalepiküla Seltsing)	468	468	468
08300	Vallaleht	2 244	2 404	2 338
08400	EELK Järva-Madise Püha Matteuse Kogudus	8 367	8 367	8 367
09	Haridus	605 473	631 151	618 217
09110	Albu Laste Mängutuba	66 858	68 372	68 321
09110	Lasteaedade kohamaksud	5 291	10 266	10 265
09110	Ahula Lasteaed-alkool (lasteaia õpetajate töötasu)	38 567	38 567	34 246
09210	Ahula Lasteaed-alkool	80 482	83 052	83 897
09210	Ahula Lasteaed-alkool R	55 324	56 946	54 121
09212	Albu Põhikool	107 226	111 278	103 224
09212	Albu Põhikool R	170 921	175 692	178 413
09212	Põhikoolide kohamaksud	4 380	4 380	4 242
09220	Gümnaasiumide kohamaksud	19 620	23 507	23 506
09221	Täiskasvanute gümnaasiumid- kohamaksud	4 207	4 470	4 470
09600	Koolitransport	27 870	28 920	28 739
09601	Koolitoit	20 431	21 405	21 484
09800	Noore spetsialisti toetus	1 000	1 000	0
09800	Hariduse muud kulud	3 296	3 296	3 289
10	Sotsiaalne kaitse	141 444	150 809	144 135
10121	Hooldajatoetus	10 721	11 039	11 653
10201	Koduhooldus	4 689	4 689	1 069
10402	Sotsiaaltoetus peredele	11 850	13 850	12 527
10500	Töötute sotsiaalne kaitse	85	112	112
10700	Ahula Sotsiaalne Varjupaik	93 316	94 372	93 726
10701	Riiklik toimetulekutoetus	15 828	21 792	22 751
10900	Sotsiaalteenuste administreerimine	1 143	1 143	1 017

10900	Vajaduspõhine peretoetus	3 472	3 472	940
10900	Projekt Sihid selgeks-elus edasi	340	340	340
	PÕHITEGEVUSE KULUD KOKKU	1 571 446	1 598 907	1 533 465
	PÕHITEGEVUSE SEES ANTUD TOETUSED			
4	Eraldised	90 344	103 416	100 574
41	Sotsiaaltoetused	45 676	53 958	50 664
413	Sotsiaaltoetused	45 676	53 958	50 664
4131	Toimetulekutoetus	15 828	21 792	22 751
4133	Toetused puuetega inimestele ja nende hooldajatele	8 421	8 421	7 935
4137	Erijuhtudel riigi poolt makstav sotsiaalmaks	2 300	2 618	3 718
4138	Muud sotsiaalabitoetused ja eraldised füüsilistele isikutele	19 127	21 127	16 260
452	Mittesihotstarbelised eraldised	44 668	49 458	49 910
4528	Muudele residentidele	44 668	49 458	49 910
	MUUD TEGEVUSKULUD			
5	Tegevuskulud	1 473 116	1 490 355	1 429 820
50	Personalikulud	835 975	851 271	838 334
500	Töötasud	622 689	632 361	623 051
505	Erisoodustused	1 580	3 816	4 383
506	Personalikuludega kaasnevad maksud	211 706	215 094	210 900
55	Majandamiskulud	637 141	639 084	591 486
	MUUD KULUD			
6	Muud kulud	7 986	5 136	3 071
60	Muud kulud (v.a intressid ja kohustustasud)	7 986	5 136	3 071
601	Maksu-, riigilõivu ja trahvikulud	4 986	4 986	3 071
608	Muud tegevuskulud	3 000	150	0
608099	Reservfond	3 000	150	0
	Tegevuskulud kokku	1 571 446	1 598 907	1 533 465
	PÕHITEGEVUSE TULEM	118 679	133 872	183 852

3) INVESTEERIMISTEGEVUS

381	Põhivara müük	400	400	1 410
155	Materiaalne põhivara-soetus	-163 734	-327 531	-296 396
1551	Valla teed (04510)	-21 400	-32 224	-34 030
1551	Veevarustus (06300)	-3 400	-123 773	-122 896
1551	Valgehobusemäe suusa- ja puhkekeskus(08109)	-102 092	-102 092	-72 092
1551	Albu Valla Rahvamajad (08202)	0	-15 591	-15 528
1551	Ahula Lasteaed-alkkool (09210)	-21 368	-33 811	-32 830
1551	Albu Põhikool (09212)	-15 474	-20 040	-19 020
3502	Põhivara soetuseks saadud sihtfinantseerimine	100 235	248 839	218 822
3502	SA KIK-Valgehobusemäe puurkaev	65 235	65 235	65 235
3502	SA Eesti Terviserajad- Valgehobusemäe	30 000	30 000	0
3502	Haridusministeerium –Albu põhikool	5 000	5 000	5 000
3502	SA KIK- Kaalepi-Seidla vesi	0	117 850	117 850
3502	EAS- Ahula RV elektrisüsteemi rekonstrueerimine	0	13 191	13 191
3502	SA KIK- Albu põhikooli ventilatsioon	0	15 040	15 023
3502	EAS- Hajaasustuse programm	0	2 523	2 523
101	Aktsiate ja osade soetus	-3 072	-3 072	-3 072
101.1.2	AS Järvamaa Haigla (01800)	-3 072	-3 072	-3 072
65	Intressikulu ja tulu	-14 066	-12 566	-9 799
655	Finantstulud	0	0	9
650	Finantskulud	-14 066	-12 566	-9 808
	INVESTEERIMISTEGEVUS KOKKU	-80 237	-93 930	-89 035

	EELARVE TULEM (+/-)	38 442	39 942	94 817
--	----------------------------	---------------	---------------	---------------

4) FINANTSEERIMISTEGEVUS

	Kohustuste tasumine	-57 056	-58 556	-58 381
	FINANTSEERIMISTEGEVUS KOKKU	-57 056	-58 556	-58 381

5) MUUTUS KASSAS JA HOIUSTES

	Muutus kassas ja hoiustes	-18 614	-18 614	36 436
--	----------------------------------	----------------	----------------	---------------

Raamatupidamise aastaaruande lisad***Lisa 1 Aastaaruande koostamisel kasutatud arvestuspõhimõtted***

Käesolev raamatupidamise majandusaasta aruanne on koostatud vastavuses Eesti hea raamatupidamistavaga. Hea raamatupidamistava tugineb rahvusvaheliselt tunnustatud arvestuse ja aruandluse põhimõtetele. Selle põhinõuded on kehtestatud raamatupidamise seaduses, mida täiendavad Raamatupidamise Toimkonna poolt välja antud juhendid ning riigi raamatupidamise üldeeskiri.

Raamatupidamise majandusaasta aruanne on koostatud lähtudes soetusmaksumuse printsiibist.

Raamatupidamise aastaaruanne on koostatud eurodes.

Varade ja kohustuste jaotus lühi- ja pikaajalisteks

Varad ja kohustused on bilansis jaotatud lühi- ja pikaajalisteks lähtudes sellest, kas vara või kohustuse eeldatav valdamine kestab kuni ühe aasta või kauem bilansikuupäevast arvestatuna.

Raha ja raha ekvivalendid

Bilansis kajastatakse rahana kassas olevat sularaha ning pankades olevaid arvelduskontode jääke.

Finantsinvesteeringud

Pikaajalise finantsinvesteeringuna kajastatakse aktsiad ja osi, mida tõenäoliselt ei müüda lähema 12 kuu jooksul. Finantsinvesteeringuid kajastatakse nende soetusmaksumuses.

Nõuded

Nõudeid kajastatakse bilansis nõudeõiguse tekkimise momendil ning hinnatakse lähtuvalt tõenäoliselt laekuvatest summadest. Ebatõenäoliselt laekuvad nõuded on bilansis tõenäoliselt laekuva summani alla hinnatud.

Nõue loetakse lootusetuks, kui juhtkonna hinnangul puuduvad võimalused nõude kogumiseks.

Lootusetud nõuded kantakse bilansist välja, pikaajaliste nõuete all on laekumata üksikisiku tulumaks.

Kinnisvarainvesteeringud

Kinnisvarainvesteeringutena kajastatakse selliseid kinnisvaraobjekte (korterid), mida hoitakse väljarentimise või turuväärtuse tõusmise eesmärgil ja mida ükski teine avaliku sektori üksus ei kasuta oma põhitegevuses. Kinnisvarainvesteeringuid kajastatakse soetusmaksumuse meetodil (soetusmaksumus, millest on maha arvatud akumulieeritud kulum) analoogiliselt materiaalse põhivara kajastamisele.

Materiaalne põhivara

Materiaalseks põhivaraks loetakse varasid, mida kasutatakse hinnanguliselt pikema perioodi jooksul kui üks aasta ja mille soetusmaksumus on alates 2000 eurost.

Põhivara rekonstrueerimisväljaminekud, mis vastavad materiaalse põhivara mõistele, liidetakse materiaalse põhivara soetusmaksumusele. Põhivara soetusmaksumusse arvatakse kulutused, mis on vajalikud selle kasutuselevõtmiseks, v.a. soetusega kaasnevad maksud, lõivud, laenu-, koolitus- ja lähetuskulud, mis kajastatakse kuluna.

Põhivara kajastatakse soetusmaksumuses, millest on maha arvatud akumulieeritud kulum.

Põhivara amortisatsiooni arvestamisel kasutatakse lineaarset meetodit alates vara kasutuselevõtmise kuust ning lõpetatakse vara täielikul amortiseerumisel või kasutusest eemaldamise kuule eelneval kuul.

Amortisatsiooni norm määratakse igale põhivara objektile eraldi, sõltuvalt selle hinnangulisest kasulikust elueast.

Uue põhivara kulumi normid aastas on põhivara gruppidele järgmised:

Hooned -2-5%

Rajatised -3-10%

Masinad ja seadmed – 10-50%

Inventar – 10-20 %

Arvutustehnika -20-50%

Immateriaalne põhivara – 20-50%

Maad ja kunstiväärtusi, mille väärtus aja jooksul ei vähene, ei amortiseerita.

Materiaalne põhivara võetakse arvele arve, ostu-müügilepingu või vastuvõtu-üleandmiseakti alusel.

Põhivara müük, tasuta üleandmine, kasutusvaldusse andmine ja mahakandmine toimub Albu Vallavolikogu määruses „Albu Vallavara eeskiri” sätestatud korras.

Ümberhindlus

Seoses maareformi kestmisega on ümberhindluse kajastamist jätkatud ka peale 2005.aastat, võttes arvele aruandeperioodil mõõdistatud ja maakatastrisse kantud maad. Maa arvelevõtmiseks kasutatakse maksustamishinda.

Samuti võetakse ümberhindlusena arvele aruandeperioodil omandatud peremehetut vara, mis on saadud seoses pärijate puudumisega.

Renditud varad

Kasutusrendi maksed kajastatakse kuluna ühtlaselt rendiperioodi jooksul.

Laenukohustused

Laenukohustused kajastatakse korrigeeritud soetusmaksumuses. Laenu lepingutasud kantakse laenude saamisel intressikuludesse.

Sihtfinantseerimine

Sihtfinantseerimisena kajastatakse sihtotstarbeliselt antud ja teatud tingimustega seotud toetusi. Sihtfinantseerimist ei kajastata tuluna või kuluna enne, kui toetuse saaja on teinud kulutused, milleks sihtfinantseerimine oli ette nähtud, ning eksisteerib piisav kindlus, et sihtfinantseerimine leiab aset.

Sihtfinantseerimine kajastatakse tuluna tegevuskulude tegemise või põhivara soetamise perioodil, kui sihtfinantseerimise tingimustega ei kaasne sisuline tagasinõude või laekumata jäämise risk.

Sihtfinantseerimise kajastamisel on lähtutud põhimõttest, et sihtfinantseerimise abil soetatud vara võetakse bilansis arvele tema soetusmaksumuses ja vara soetamiseks saadud sihtfinantseerimine muutub sissenõutavaks ja sihtfinantseerimisega seotud võimalikud tingimused on täidetud.

Tulude arvestus

Kogutud maksude ning loodusvarade kasutamise ja saastetasude tulu võetakse arvele tekkepõhiselt vastavalt Maksu- ja Tolliameti ja Keskkonnaministeeriumi poolt esitatud teatistele.

Lõivutulu kajastatakse lõivuga maksustatud toimingu päeval .

Toodete, kaupade ja põhivara müügist saadud tulu kajastatakse siis, kui kõik olulised omandiga seotud riskid on läinud üle ostjale ning müügitulu ja tehinguga seotud kulu on usaldusväärselt määratav.

Tulu teenuste müügist kajastatakse teenuse osutamisel.

Kulude arvestus

Kulusid kajastatakse tekkepõhiselt. Põhivara soetamisel tasutud mittetagastatavad maksud ja lõivud, (sh.käibemaks, mida ei saa arvata sisendkäibemaksuks) kajastatakse soetamishetkel kuluna tulemiaruaande kirjel Muud tegevuskulud.

Seotud osapooled

Seotud osapoolteks loetakse Albu valla volikogu ja valitsuse liikmed ning asutuste juhid, kellele on antud õigus iseseisvalt lepinguid sõlmida, valitseva mõju all olevate sihtasutuste, mittetulundusühingute ja äriühingute nõukogude ja juhatuste liikmed, kõigi eelpool loetletud tegev- ja kõrgema juhtkonna liikmete lähedased pereliikmed, samuti ka nende valitseva ja olulise mõju all olevad sihtasutused, mittetulundusühingud ja äriühingud.

Bilansipäevajärgsed sündmused

Pärast bilansipäeva, kuid enne aastaaruande koostamise päeva toimunud sündmuste kajastamine aastaaruandes sõltub sellest, kas tegemist on korrigeeriva või mitte korrigeeriva sündmusega. Korrigeeriva sündmuse mõju kajastatakse bilansis tulemiaruaandes. Mittekorrigeeriva sündmuse korral avaldatakse selle mõju lisades.

Eelarve täitmise aruanne

Eelarve täitmise aruanne on koostatud kassapõhiselt, mistõttu selle andmeid ei ole võimalik võrrelda tekkepõhises aruannetes kajastatud andmetega. Lisaks kassapõhisest printsibist tulenevatele ajalistele erinevustele on selles kasutusel veel järgmised olulised erinevad arvestuspõhimõtted:

- 1) põhivara soetamisel tasutud summad kajastatakse eelarve täitmisel kuluna ning põhivara müügist laekunud summad tuluna, amortisatsiooni ja muid põhivaradega tehtud mitterahalisi tehinguid eelarve täitmise aruandes ei kajastata;
- 2) kaupade ja teenuste ning põhivarade soetamisel lisanduv käibemaks on eelarve täitmise aruandes kajastatud vastavate kaupade, teenuste ja põhivara soetamise kuluna (tekkepõhises aruandes eraldi tulemiaruaande real Muud tegevuskulud)

Lisa 2 Raha ja selle ekvivalendid

eurodes

	31.12.2014	31.12.2013
Raha		
Sularaha	7 611	942
Arvelduskontod pankades	47 439	17 672
Raha ja selle ekvivalendid kokku	55 050	18 614
Rahalt teenitud intressitulu	10	47

Lisa 3 Maksud, lõivud

eurodes

A. Maksu-, lõivunõuded ning maksukohustused

	<i>Nõuded</i>		<i>Kohustused</i>	
	31.12.2014	31.12.2013	31.12.2014	31.12.2013
Maksud				
Tulumaks	58 493	53 384	9 184	8 199
Maamaks	0	926	168	
Sotsiaalmaks	0	0	18 729	16 793
Töötuskindlustusmaksed	0	0	1 564	1 444
Kogumispensionimaksed	0	0	723	651
Erisoodustuste tulumaks	0	0	89	3
Kokku maksud	58 493	54 310	30 457	27 090
Loodusressursside kasutamise ja saastetasud	5 869	5 846	742	775
Kokku maksud, lõivud	64 362	60 156	31 199	27 865

B. Maksu-, lõivutulud

	<i>Tulud</i>	
	2014.a.	2013.a.
Maksud	720 010	677 949
Tulumaks	646 246	603 837
Maamaks	73 764	74 112
Lõivud	2 285	5 536
Loodusressursside kasutamise ja saastetasud	23 944	21 827
Tasud vee erikasutusest	23 940	21 824
Saastetasud	4	3
Kokku maksud, lõivud	746 239	705 312

Lisa 4 Muud nõuded ja ettemaksed

eurodes

	31.12.2014	31.12.2013
	Lühiajaline osa	Lühiajaline osa
Nõuded ostjate vastu	36 178	41 826
Brutosummas	36 178	41 826
Ettemakstud tulevaste perioodide kulud	10 429	3 829
Nõuded toetuste eest-	234	169 331
s.h saamata põhivara sihtfinantseerimine	0	169 331
Muud saadud ettemaksed	64 400	0
Muud nõuded ja ettemaksed kokku	111 241	214 986

Lisa 5 Finantsinvesteeringud

eurodes

	31.12.2014	31.12.2013
Järvamaa Haigla AS	19 761	16 689
Väätsa Prügila AS	1 170	1 170
Kokku finantsinvesteeringud	20 931	17 859

Järvamaa Haigla AS - asutatud 04. jaanuaril 1995. aastal Järvamaa valla- ja linnavolikogu esindajate üldkoosoleku poolt. Albu vallal on 165 aktsiat.

2013. aastal osteti rahalise sissemaksena juurde 96 aktsiat. AS Järvamaa Haigla aktsiaid on kokku 261.

2014. aastal osteti juurde 48 aktsiat summas 3072 eurot. Seisuga 31. detsember 2014 on Albu vallal kokku 309 aktsiat.

Väätsa Prügila AS - asutatud 19. aprillil 2000. aastal Järvamaa linnade ja valdade esindajate poolt. Albu vallal on 183 aktsiat.

Kuna ettevõtjate aktsiad ei ole börsil noteeritud, siis ei ole neid õiglasesse väärtusesse ümber hinnatud.

Lisa 6 Kinnisvarainvesteeringud

eurodes

Jääk seisuga 31.12.2013		
Soetusmaksumus		168 107
Akumuleeritud kulum		-36 142
Põhivara jääkväärtus		131 965
Aruandeperioodi liikumised		
Amortisatsioon		-5 043
Jääk seisuga 31.12.2014		
Soetusmaksumus		168 107
Akumuleeritud kulum		- 41 185
Põhivara jääkväärtus		126 922

	2014.a.	2013.a.
Renditulud kinnisvarainvesteeringutelt	4 264	5 623
Kinnisvarainvesteeringute halduskulud	25 191	26 644

Lisa 7 Materiaalne põhivara

eurodes

	<i>Maa</i>	<i>Hooned ja rajatised</i>	<i>Masinad ja seadmed</i>	<i>Muu põhi- vara</i>	<i>Lõpeta- mata tööd ja ette- maksed</i>	<i>Kokku</i>
Jääk 31.12.2012						
Soetusmaksumus	39 381	6 596 982	334 188	5 177	158 006	7 133 734
Akumuleeritud kulum	0	-1 636 740	-287 519	0	0	-1 924 259
Põhivara jääkväärtus	39 381	4 960 242	46 669	5 177	158 006	5 209 475
Aruandeperioodi liikumised						
Soetused ja parendused	0	3 656	11 570	0	731 779	747 005
Ümberhindlus	514	0	0	0	0	514
Ümberklassifitseerimise	0	171 955	0	0	-171 955	0
Amortisatsioon	0	-248 523	-9 760	0	0	-258 283
Mahakandmine	-1 054	0	-12 463	0	-18 342	-31 859
Jääk 31.12.2013						
Soetusmaksumus	38 841	6 772 593	333 295	5 177	699 488	7 849 394
Akumuleeritud kulum	0	-1 885 262	-297 280	0	0	-2 182 542
Põhivara jääkväärtus	38 841	4 887 331	36 015	5 177	699 488	5 666 852
Aruandeperioodi liikumised						
Soetused ja parendused	0	0	15 850	0	85 556	101 406
Ümberhindlus	1 120	0	0	0	0	0
Ümberklassifitseerimise	0	692 515	0	0	-692 515	0
Mahakandmine	-400	0	0	0	0	-400
Üle antud mitterahaline sihtfinantseerimine	0	0	0	0	-716	-716
Amortisatsioon	0	-274 118	-22 818	0	0	-296 936
Jääk 31.12.2014						
Soetusmaksumus	39 561	7 465 108	349 145	5 177	91 813	7 950 804
Akumuleeritud kulum	0	-2 159 380	-320 098	0	0	-2 479 478
Põhivara jääkväärtus	39 561	5 305 728	29 047	5 177	91 813	5 471 326

Rahavoogude aruandes kajastub materiaalse põhivara eest tasutud summana 93 029 eurot, mis tuleneb järgmistest summadest:

- 1) aruandeaasta soetuste summa 101 406 eurot;
- 2) käibemaksukulu aruandeaasta soetustelt 20 073 eurot.
- 3) lahutatud sihtfinantseerimise arvel saadud põhivara 28 776 eurot, mille eest tasusid toetuste andjad otse tarnijale ja mis ülaltoodud tabelis on kajastatud soetusena (mitte saadud mitterahalise sihtfinantseerimisena)
- 4) hankijate põhivara eest tasumata summa vähenemine 326 eurot.

Aruandeaastal võeti ümberhindlusena arvele varem maakatastrisse kandmata maad summas 1 120 eurot mis hinnati maa maksustamishinnas.

Lisa 8 Laenukohustused

eurodes

	<i>Järelejäänud tähtajaga</i>						<i>Kokku</i>
	Kuni 1a	1-2 a	2-3 a	3- 4 a	4- 5 a	Üle 5a	
Jääk seisuga 31.12.2013	58 403	59 650	60 913	62 274	63 653	260 955	565 848
Laenud	58 403	59 650	60 913	62 274	63 653	260 955	565 848
Jääk seisuga 31.12.2014	59 806	61 025	62 338	63 666	65 041	195 591	507 467
Laenud	59 806	61 025	62 338	63 666	65 041	195 591	507 467

Laenude võtmine ja tasumine

	<i>2014.aasta</i>	<i>2013.aasta</i>
Võetud laenud	0	78 580
Tagasi makstud laenud	-58 381	-50 064

Laenude tagatised

Laenude tagatiseks on Albu valla eelarve vahendid.

Informatsioon laenulepingute kaupa

<i>Laenu andja</i>	<i>Lõpp- tähtaeg</i>	<i>Intress määr %</i>	<i>Jääk</i>		<i>Intressikulu jääk</i>
			<i>31.12.201 4</i>	<i>31.12.2013</i>	<i>31.12.2014</i>
Swedbank	30.06.2021	6 kuu euribor +0,45%	48 266	54 822	3 944
Swedbank	15.07.2022	6 kuu euribor +0,29%	103 838	116 132	9 975
Swedbank	30.07.2023	6 kuu euribor +1,25%	59 844	66 022	6 545
Swedbank	29.08.2023	6 kuu euribor +1,25%	46 062	49 898	3 382
SEB	29.06.2023	6 kuu euribor +0,49%	130 881	145 499	3 945
SEB	30.06.2020	6 kuu euribor +1,95%	47 088	54 895	2 936
SA KIK	31.12.2024	6 kuu euribor+1%	71 488	78 580	4 853
Kokku			507 467	565 848	35 580

Intressikulud

	<i>2014.aasta</i>	<i>2013.aasta</i>
Intressikulu pangalaenuidelt	-9 808	-10 234
Intressikulu pikaajalistelt kohustustelt	-921	-921
Kokku intressikulu	-10 729	-11 155

Kasutusrendile võetud varad

	2014.aasta	2013.aasta
Makstud rendikulu kasutusrendilepingutelt	2 407	3 173
Rendikulu järgmisel majandusaastal	2 407	2 407
1. kuni 2. aastal	803	2 407
2. kuni 3. aastal	0	803
3. kuni 4. aastal	0	0
Kokku kasutusrent	5 617	8 790

Kasutusrendile on võetud DnB NORD Liising AS poolt – kaubik Volkswagen Caddy. Liisinglepingus toodud tingimuste kohaselt ja tähtaegse täitmise korral on liisingu osamaksete ja intressi täielikul tasumisel liisinguvõtjal pärast liisinglepingu tähtaja lõppemist liisingeseme väljaostu eesõigus.

Muud kohustused

	31.12.2014	31.12.2013
Kokku muud kohustused	29 290	29 616

Muude pikaajaliste kohustustena on bilansis arvele võetud :

1. 16.augustil 2007.aastal Tallinna Tehnikaülikooli ja Albu valla vahel sõlmitud hoonestusõiguse seadmise leping ja asjaõigusleping tähtajaga 25.aastat. (muudetud 12.juunil 2009.aastal ja 16 oktoobril 2012.aastal).

Bilansiväliselt arvestatud vara

	31.12.2014	31.12.2013
Kokku bilansiväliselt arvestatud vara	260 940	282 402

Bilansiväliselt on peetud arvestust vara üle, mille väärtus on 100 kuni 2000 eurot ilma käibemaksuta ühiku kohta. Kantakse soetushetkel kuluks ja arvestust peetakse bilansiväliselt asutuste ja materiaalselt vastutavate isikute lõikes.

Lisa 9 Saadud toetused

eurodes

Vastavalt iga - aastasele riigieelarve seadusele eraldatakse riigieelarvest kohalikele omavalitsustele tasandusfondi, hariduskuludeks, haridustöötajate palkadeks, toimetulekutoetuseks ja koolilõunaks kehtestatud valemite alusel kindlaksmääratud summa, mille täpsemat kulutamist riik ei jälgi. Vastavalt üldeeskirjale liigitatakse nimetatud toetus mittsihtotstarbeliseks ning kajastatakse kassapõhiselt tuluna.

Riigieelarvest eraldatud vahendid jagunesid järgmiselt:

	2014.aasta	2013.aasta
Hariduskulud	247 371	235 419
Tasandusfondi eraldised	71 358	74 495
Toimetulekutoetus	20 112	14 427
Vajaduspõhine peretoetus	2 187	1 611
Sotsiaaltoetuste ja teenuste korraldamiseks ja arendamiseks	1 143	1 121
Sündide ja surmade registreerimise korraldamise toetus	26	40
Maamaksuvabastuse rakendamise korraldamise toetus	0	937
Kokku riigieelarvest	342 197	328 050

	2014 tulud			
	Saadud tegevuskulude sihtfinantseerimine	Saadud sihtfinantseerimine põhivara soetuseks	Muud toetused	Jääk 31.12.2014 Nõuded
<i>Rahalised sihtfinantseerimised</i>				
Riigieelarvest tasandusfondi	0	0	342 197	0
Riigieelarvest teedeehituseks	54 253	0	0	0
Kultuuriministerium	3 049	0	0	0
Haridus- ja Teadusministerium	5 900	0	0	0
Rahandusministerium	2 236	0	0	0
PRIA	2 130	0	0	0
Ettevõtluse Arendamise SA	0	13 191	0	0
Sihtasutus KIK	0	28 776	0	0
Järvamaa Omavalitsuste Liit	1 193	0	0	0
Eesti Töötukassa	1 530	0	0	234
Eesti Kultuurkapital	7 260	0	0	0
Järva Maavalitsus	91	2 523	0	0
Eesti Rahvatantsu ja Rahvamuusika Selts	855	0	0	0
Eesti Kooriühing	623	0	0	0
Kokku saadud toetused	79 120	44 490	342 197	234

	2013 tulud			
	Saadud tegevus-kulude sihtfinantseerimine	Saadud sihtfinantseerimine põhivara soetuseks	Muud toetused	Jääk 31.12.2013 Nõuded
Rahalised sihtfinantseerimised	87 990	653 052	328 050	169 331
Riigieelarvest tasandusfondi	0	0	328 050	0
Riigieelarvest teedeehituseks	57 710	0	0	0
Kultuuriministeerium	4 706	6 000	0	0
Rahandusministeerium	3 723	35 900	0	0
Haridus- ja Teadusministeerium	900	0	0	0
PRIA	2 495	9 900	0	0
Järva Maavalitsus	102	0	0	0
Sotsiaalministeerium	383	0	0	0
Eesti Töötukassa	946	0	0	0
Sihtasutus KIK	0	601 252	0	169 331
Eesti Kultuurkapital	10 805	0	0	0
Järvamaa Omavalitsuste Liit	500	0	0	0
Muud avalik- õiguslik juriidilised isikud	5 720	0	0	0
Kokku saadud toetused	87 990	653 052	328 050	169 331

Lisa 10 Tulud kaupade ja teenuste müügist

eurodes

	2014	2013
Tulud muudelt majandusaladelt	109 652	257 305
Elamu ja kommunaaltegevuse tulud	74 510	85 223
Tulud sotsiaalalalasest tegevusest	73 688	71 497
Tulu spordi ja puhkealalasest tegevusest	73 610	78 785
Tulu haridusalasest tegevusest	50 397	45 186
Tulu kultuuri ja kunstialasest tegevusest	34 760	29 357
Riigilõivud	2 285	5 536
Tulud metsamajandusest	2 034	221
Tulud transpordialasest tegevusest	1 113	985
Muu toodete ja teenuste müük	247	512
Üüri ja renditulud	0	763
Kokku tulud kaupade ja teenuste müügist	422 296	575 370

Lisa 11 Muud tegevustulud

eurodes

	2014	2013
Loodusressursside kasutamise ja saastetasud	23 944	21 827
Tulud põhivara müügist	1 410	1 500
Muud tulud	68	0
Kokku muud tegevustulud	25 422	23 327

Lisa 12 Antud toetused

eurodes

	2014	2013
Sotsiaaltoetused -		
Toimetulekutoetus ja täiendavad sotsiaaltoetused	-22 751	-13 947
Muud sotsiaalabitoetused	-15 375	-12 387
Puudega inimese hooldaja toetus	-7 935	-7 501
Erijuhtudel riigi poolt makstav sotsiaalmaks	-3 949	-1 572
Stipendiumid	-550	-550
Sotsiaaltoetused kokku	-50 560	-35 957
Muud toetused -		
Sihtfinantseerimine tegevuskuludeks	-36 695	-27 279
MTÜ Spordiklubi Vargamäe	-9 660	-5 530
EELK Järva-Madise Püha Matteuse Kogudus	-8 367	-3 117
SA A.H.Tammsaare Muuseum Vargamäel	-7 549	-7 549
MTÜ Albu valla külade selts	-3 698	-3 625
MTÜ Ambla Spordiklubi	-2 500	-1 250
Perearst Ülle Bürkland	-1 748	-480
MTÜ Kultuuri-ja Haridusselts ÜKSMÜTS	-850	-781
MTÜ Albu Noortekeskus	-612	-600
MTÜ Eesti Lume-ja Veelaua Klubi SWB	-500	-340
Kaalepiküla Seltsing	-468	-459
SA Järvamaa Arenduskeskus	-293	-293
Spordiklubi Biathlon	-250	0
Perearst Enn Sults FIE	-200	-200
Eesti Tõstespordi Liit	0	-1 500
MTÜ Järvamaa Omavalitsuste Liit	0	-1 405
Kassiaru V.U MTÜ	0	-150
Sihtfinantseerimine põhivara soetuseks	-5 762	0
Anu Liidlein	-4 100	0
Ahto Milder	-946	0
Eesti Vabariik- Maanteeamet	-716	0
Liikmemaksud kokku	-11 081	-8 718
MTÜ Järvamaa Omavalitsuste Liit	- 6 474	-6 187
Korteriühistu Männiokka	- 1 980	0
MTÜ Eesti Maaomavalitsuste Liit	-1 412	-1 316
MTÜ Järva Arengu Partnerid	-640	-640
MTÜ Järvamaa Ühistranspordi Keskus	-511	-511

Vallavanem _____

Eesti Mõisakoolide Ühendus	-64	-64
Muu mittesihotstarbeline finantseerimine	-2 134	-267
SA A.H.Tammsaare Muuseum Vargamäel	-1 230	0
OÜ Lillevälja Sumila	-450	0
MTÜ Süda Eesti Sotsiaalkeskus	-390	-1 065
Järvamaa Mõisakoolide Ühing	-64	-64
AS Järvamaa Haigla	0	3 085
OÜ Raidur	0	-914
OÜ Jämtland	0	-753
OÜ Punga Ehitus	0	-556
Kokku muud toetused	-55 672	-36 264
Kokku antud toetused	-106 232	-72 221

Lisa 13 Tööjõukulud

eurodes

Tegevusvaldkond	2014		2013	
	Töötajate arv	Töötasukulud	Töötajate arv	Töötasukulud
Haridus	36,27	-313 566	36,40	-291 801
Üldised valitsussektori teenused	10,25	- 139 089	10,25	-129 162
Vaba aeg, kultuur, religioon	7,75	-79 141	7,50	-74 460
Sotsiaalne kaitse	8,00	-42 130	7,00	-40 708
Majandus	4,75	-38 960	4,75	-40 575
Elamu ja kommunaal-majandus	1,38	-20 232	1,75	-19 518
Kokku töötajate arv ja töötasukulud	68,40	-633 118	67,65	-596 224

Töötajate arvuna on esitatud keskmine töötajate arv taandatuna täistööajale. Ajutiste töölepingute korral ei ole töötajate arvu leitud. Ajutiste töölepingute alusel arvestatud töötasukulud moodustasid aruandeperioodil 26 875 eurot ja võrreldaval perioodil 33 023 eurot.

	2014.a.	2013.a.
Töötasukulud		
Sotsiaalmaks	-208 012	-194 376
Töötuskindlustusmaksed	-6 139	-5 792
Erisoodustused		
Sotsiaalmaks erisoodustustelt	-2 002	-1 414
Töötajate õppelaenude kustutamine	-1 328	-2 211
Tulumaks erisoodustustelt	-1 274	-900
Kokku maksud ja erisoodustused	-218 755	-204 693
Kokku tööjõukulud	-851 873	-800 917

Lisa 14 Majandamiskulud ja muud tegevuskulud

eurodes

	2014.a.	2013.a.
Majandamiskulud		
Kinnistute, hoonete ja ruumide majandamiskulud	-128 683	-140 504
Õppevahendite ja koolituse kulud	-58 477	-39 037
Toiduained ja toitlustusteenused	-54 507	-54 552
Kultuuri ja vaba aja sisustamise kulud	-44 863	-60 089
Muud mitmesugused majanduskulud	-44 522	-66 288
Rajatiste majandamiskulud	-38 447	-55 162
Sõidukite majandamiskulud	-35 040	-43 664
Administreerimiskulud	-23 067	-23 016
Info ja kommunikatsioonitehnoloogia kulud	-10 983	-7 095
Meditiinikulud	-8 072	-8 238
Inventari majandamiskulud	-6 761	-18 005
Uurimis ja arendustööde ostukulud	-4 789	0
Teavikute ja kunstiesemete kulud	-4 335	-4 334
Koolituskulud	-4 210	-4 722
Töömasinade ja seadmete majandamiskulud	-4 061	0
Lähetuskulud	-670	-538
Muu erivarustus ja materjalid	-329	0
Eri-ja vormiriietus	-190	-400
Sotsiaalteenused	0	-1 778
Kokku majandamiskulud	-472 006	-527 422
Muud tegevuskulud		
Käibemaksukulu	-59 750	-100 274
Käibemaksukulu põhivara soetustelt	-20 073	-129 035
Loodusressursside kasutamise ja saastetasud	-2 903	-3 030
Ebatõenäoliselt laekuvad nõuded	-2 029	-3 006
Lõivukulu	-147	-355
Maksuvõlalt arvestatud intressid	0	-19
Kokku muud tegevuskulud	-84 902	-235 719
Kokku majandamiskulud ja muud tegevuskulud	- 556 908	-763 141

Lisa 15 Tehingud seotud osapooltega

eurodes

Vallavalitsus loeb osapooli seotuks juhul, kui üks osapool omab kas kontrolli teise osapoole üle või olulist mõju teise osapoole äriliste otsustele.

Seotud osapoolteks on Albu Vallavolikogu liikmed, Albu Vallavalitsuse liikmed, asutuste juhid.

Üksuste kohta, kes on seotud osapoolteks, kuid kellega ei ole aruandeaastal turutingimustest või seadustega sätestatud tingimustest erinevaid tehinguid toimunud avaldatakse nimekiri ja tehingute andmed järgnevalt:

MTÜ Albu Valla Külade Selts
MTÜ Järva Arengu Partnerid
MTÜ Järvamaa Ühistranspordi Keskus
MTÜ Järvamaa Omavalitsuste Liit
MTÜ Järvamaa Mõisakoolide Ühing
MTÜ SK Vargamäe
MTÜ Albupiim
MTÜ Eesti Orhideekaitse Klubi
MTÜ Albu Noortekeskus
MTÜ KV KARTING
MTÜ Kultuuri ja haridusselts ÜKSMÜTS
MTÜ Sinine Äratus
EELK Järva-Madise Püha Matteuse Kogudus
AS Järvamaa Haigla
Osühing Havater
OÜ Vetvärk
Kleisal OÜ
Osühing Niinsalu
Aravete Metallitööde OÜ
OÜ Ground
Margauto OÜ
Vend Valmar OÜ
Osühing Inkris Marjakasvatus
TEKE Services OÜ
OÜ Omad Poisid
SA A.H.Tammsaare Muuseum Vargamäel
SA Rahvuslik Teataja
Eesti Kirjanike Muuseumide Ühing
Eesti Konservatiivne Rahvaerakond
FIE Ester Valdvee
FIE Jüri Kommusaar
Aare Kabel Soasepa-Teiste Talu
FIE Margus Vellama
Korteriühistu Lai tn 14.
Hooneühistu Paide Ristiku Garaazid
Korteriühistu Künka
Vana Kadakas KÜ

Tehingu liik	2014.a.	2013.a.
Antud toetused	39 655	28 386
Ostetud teenused	43 775	40 556
Ostetud aktsiad	3 072	6 144
Saadud tulu	5 139	4 279
Kohustused	3 603	2 779
Nõuded	146	278

Tegev- ja kõrgema juhtkonna liikmetele arvestatud tasud

	Tegev-ja kõrgema juhtkonna keskmine arv		Tasude kogusumma (eurodes)	
	2014	2013	2014	2013
Volikogu liikmed	11	11	7 830	5 844
Vallavalitsuse liikmed	2	2	600	60
Asutuse juhid (vallavanem)	1	1	22 372	20 506

Ülaltoodud tasud on arvestatud ilma sotsiaalmaksu ja töötuskindlustusmakseta, kuid nende hulka on arvestatud kõik töötasud ja hüvitised. Muid täiendavaid olulisi soodustusi pole tegevjuhtkonna ega kõrgema juhtkonna liikmetele aruandeaastal arvestatud.

Lisa 16 Bilansipäevajärgsed sündmused

eurodes

1. 29. jaanuaril 2015. aastal Albu Vallavolikogu otsusega nr 2 otsustati:

-Taotleda Eesti Vabariigilt riigivara (riigi kinnisvararegistri objekti kood KV17341 M1) katastriüksuse (katastritunnus 12902:002:0090, pindala 10,5 ha, lähiaadress 5 Pärnu-Rakvere-Sõmeru tee, asukohaga Albu vald Kaalepi küla, sihtotstarve transpordimaa 100%) jagamise tulemusel moodustatud katastriüksuse, asukohaga Järvamaa Albu vald Seidla küla, lähiaadress Seidla-Ahula jalgrattatee T7, katastritunnus 12901:001:0208, pindala 8746 m², sihtotstarve transpordimaa 100% (007; L), tasuta võõrandamist Albu vallale.

-Taotleda Eesti Vabariigilt riigivara (riigi kinnisvararegistri objekti kood KV17341 M2) katastriüksuse (katastritunnus 12902:003:0175, pindala 10,2 ha, lähiaadress 5 Pärnu-Rakvere-Sõmeru tee, asukohaga Albu vald Ahula küla, sihtotstarve transpordimaa 100%) jagamise tulemusel moodustatud alljärgnevate katastriüksuste tasuta võõrandamist Albu vallale:

- katastriüksus asukohaga Järvamaa Albu vald Ahula küla, lähiaadress Seidla-Ahula jalgrattatee T8, katastritunnus 12901:001:0204, pindala 6057 m², sihtotstarve transpordimaa 100% (007; L).
- katastriüksus asukohaga Järvamaa Albu vald Ahula küla, lähiaadress Seidla-Ahula jalgrattatee T9, katastritunnus 12901:001:0205, pindala 1722 m², sihtotstarve transpordimaa 100% (007; L).
- katastriüksus asukohaga Järvamaa Albu vald Ahula küla, lähiaadress Seidla-Ahula jalgrattatee T10, katastritunnus 12901:001:0206, pindala 2681 m², sihtotstarve transpordimaa 100% (007; L).

2. 29. jaanuaril 2015. aastal Albu Vallavolikogu otsusega nr 6 otsustati osta korter aadressil Albu küla Männi vkt 8-2 hinnaga 600 eurot.
3. 25. veebruaril 2015. aastal Albu Vallavolikogu määrusega nr 2 kinnitati Albu valla 2015. aasta eelarve.
4. 25. veebruaril 2015.aastal Albu Vallavolikogu otsusega nr 9 otsustati tagada projekti „Albu mõisa energiasäästumeetmete projekteerimine“ omaosalus summas 2000 eurot.

Lisa 17 Sihtfinantseerimisega seotud kohustused

eurodes

1. Albu Vallavolikogu 30.aprilli 2010.aasta.otsusega nr 8 andis Albu Vallavolikogu nõusoleku sihtfinantseerida Järvamaa Turismiinfokeskust aastatel 2011-2016 summas 293 eurot igal aastal.

Lisa 18 Selgitused eelarve täitmise aruande juurde

eurodes

Albu vallavalitsuse eelarve koostamine ja täitmine on kassapõhine.

Kassapõhises eelarves kavandatakse majandustehingud selles perioodis, millal planeeritakse nendega seotud raha laekumine või väljamaksmine.

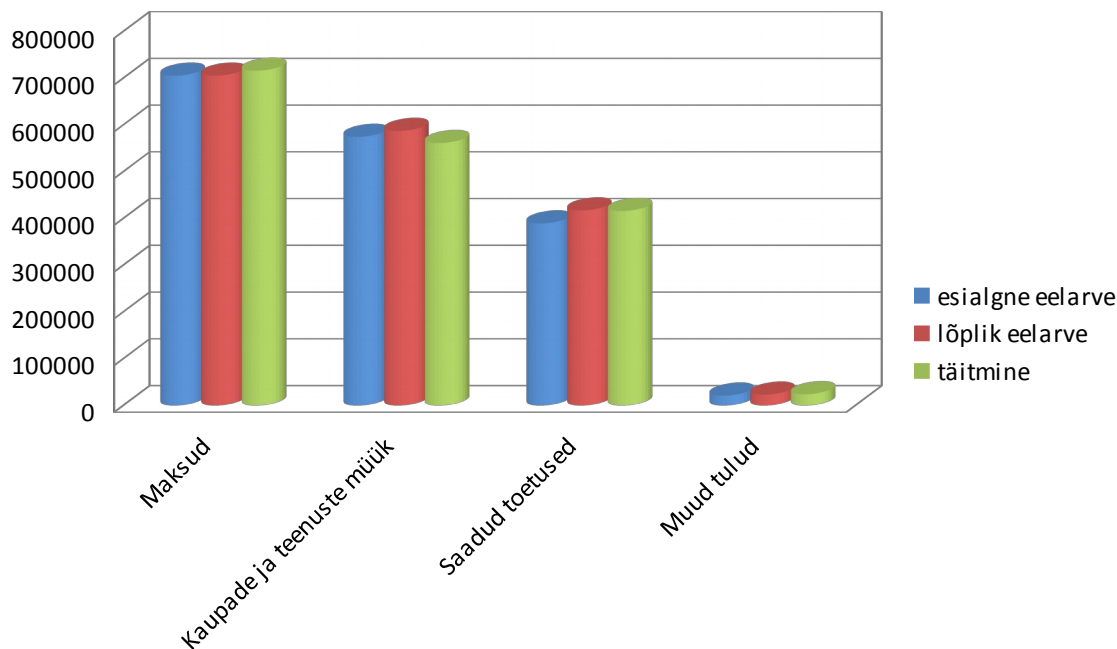
Albu Vallavolikogu määrusega 27. veebruar 2014 nr 1 kinnitati Albu valla 2014. aasta eelarve järgmiste eelarveosade kaupa:

- 1) põhitegevuse tulud summas 1 690 125 eurot ;
- 2) põhitegevuse kulud summas 1 571 446 eurot;
- 3) investeerimistegevus summas 80 237 eurot;
- 4) finantseerimistegevus summas 57 056 eurot;
- 5) muutus kassas ja hoiustes summas 18 614 eurot.

Aasta jooksul tehti kaks lisaeelarvet, mille tulemusena muutus eelarve järgmiselt:

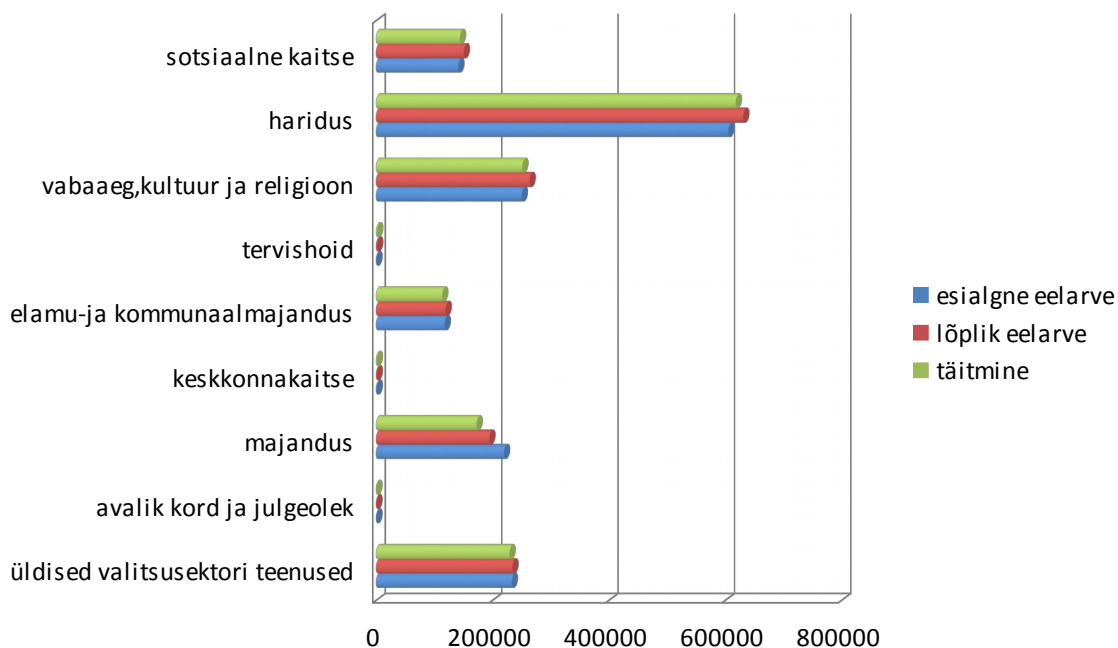
- 1) põhitegevuse tulud suurenesid 42 654eurot;
- 2) põhitegevuse kulud suurenesid 28 211 eurot;
- 3) investeerimistegevus suurenes 12 943 eurot;
- 4) finantseerimistegevus vähenes 1 500 eurot.

Tabel: Põhitegevuse tulud.



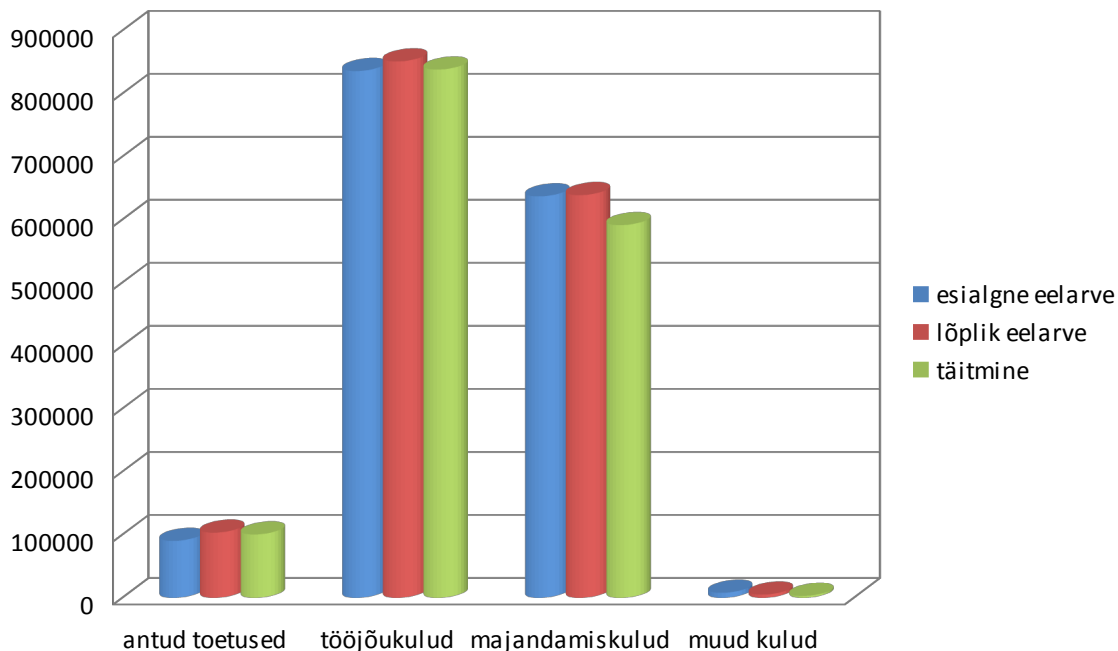
2014.aasta põhitegevuse tulud 1 732 779 eurot täitusid 99,1 % ehk 1 717 317 eurot.

Tabel:Põhitegevuse kulud tegevusalade lõikes.

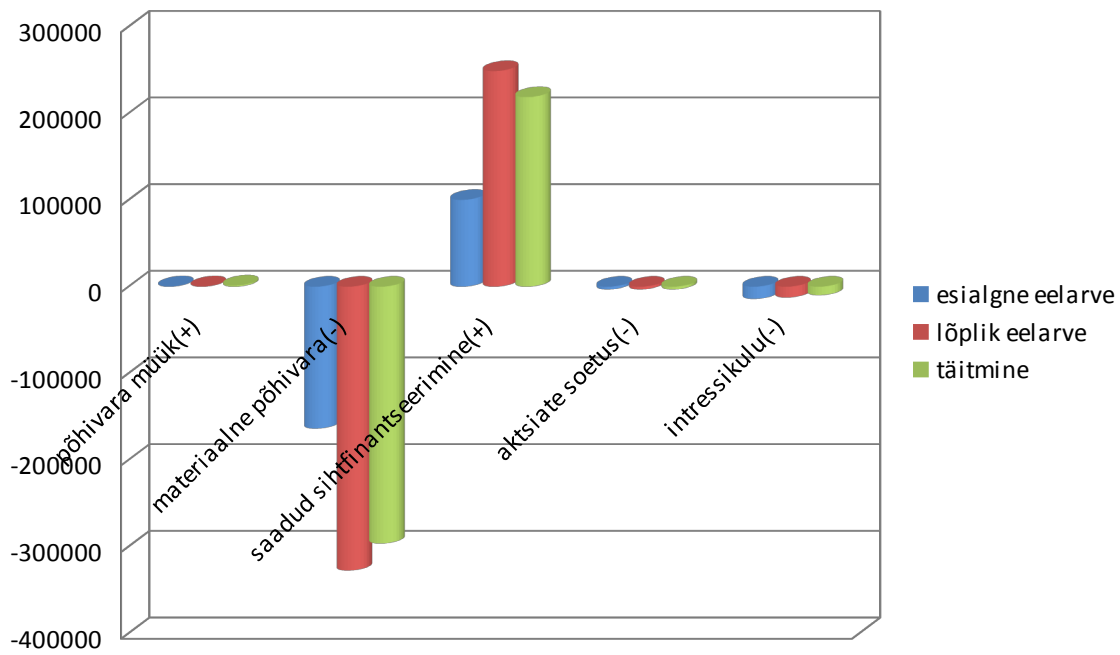


2014. aasta põhitegevuse kulud 1 598 907 eurot, mille täituvuseks on 95,9 % ehk 1 533 465 eurot.

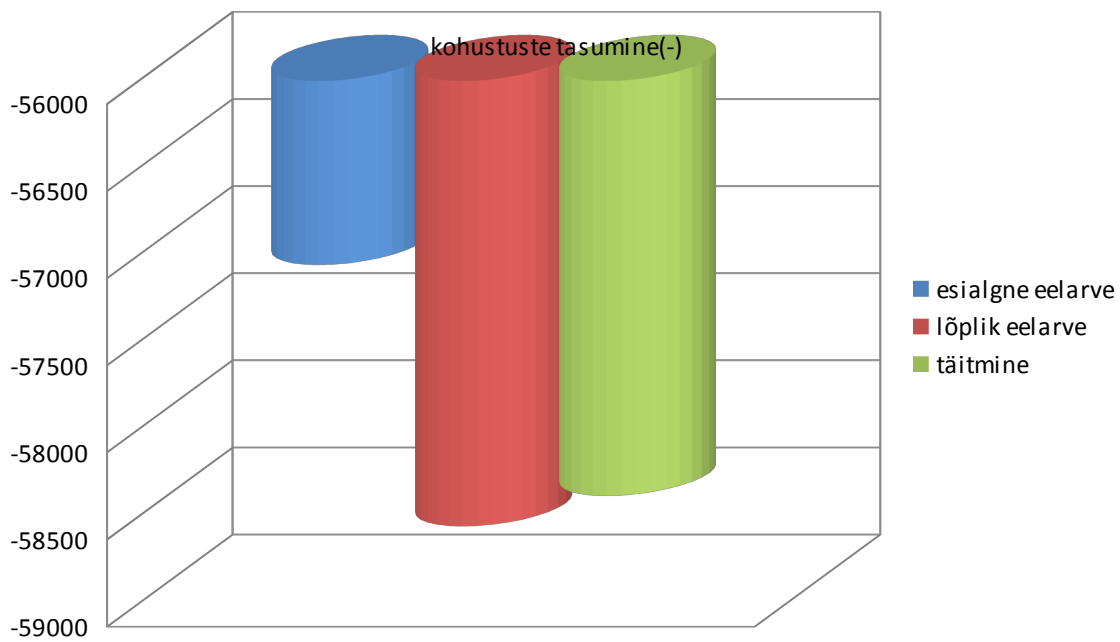
Tabel: Põhitegevuse kulud kululiikide lõikes



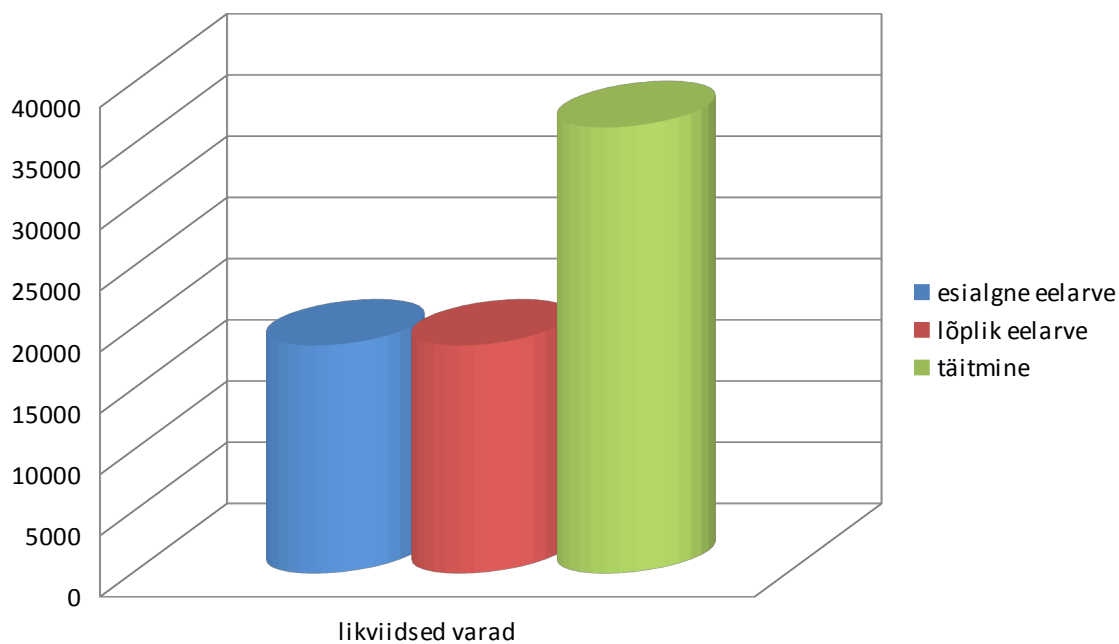
Tabel: Investeeringustegevus.



Tabel: Finantseerimistegevus



Tabel: Likviidsete varade muutus



Reservfondi kasutamise aruanne

eurodes

Eelarve klassifikaatori tunnus	Selgitus	Reservfondist eraldatud vahendid
0114 Suunatud reservfondi		3 000
09210 Ahula Lasteaed-Algkool	ruumide majanduskulude katteks	-2 100
09210 Ahula Lasteaed-Algkool	investeringukulude katteks	-750
0114 Reservfondi jääk		150

Majandusaasta aruande allkiri

Majandusaasta aruande on koostanud Albu Vallavalitsus

Aruande juurde kuulub sõltumatu vandeaudiitori aruanne ning Albu Vallavalitsuse otsus aruande heakskiitmise kohta.

Kalju Kertsmik
Vallavanem

.....
(allkiri, kuupäev)